

ネットワーク構築部会活動報告

著者	橋本 明浩, 吉山 直樹, 加藤 光寶
雑誌名	看護研究交流センター事業活動・研究報告書
巻	14
ページ	79-82
発行年	2003-06
URL	http://hdl.handle.net/10631/238

ネットワーク構築部会活動報告

部会長：橋本明浩¹⁾，部会員：吉山直樹¹⁾，加藤光實²⁾

1)新潟県立看護大学（看護基盤科学），2)新潟県立看護大学（成人看護学）

はじめに

看護研究交流センターの使命は，(1)保健医療福祉におけるユーザーである県民がより高い保健福祉をえられるように，その担い手である看護職等に質の高い生涯教育プランを提供すること，(2)医療分野の質の向上を目的とした研究事業の推進，(3)各市町村住民に健康・ケヤに関する意見に答えて，教育研究情報を提供することである。

このような使命を果たすのは，言うまでもなく人間であり，様々な人々の相互理解と一致協力した体制がなければ何もしえない。そこで将来的なロードマップの中，本年度はその第1段階としての事業を実施したので報告する。

人的ネットワーク構築とその成果

名称 地域行政課題の把握およびネットワーク構築のための行政関係者との懇談会

実施 平成14年9月

対象 上越地域市町村

(糸魚川市 新井市 上越市 安塚町 浦川原 村松代町 松之山町 大島村 牧村 柿崎町 大潟町頸城村 浦川原村 妙高高原町 中郷村 妙高村 板倉町 清里村 三和村 名立町 能生町 青海町)

内容 各市町村における基本統計等を下に問題点，具体的な解決方法などについて紹介するとともに人的な交流を深めた。

成果

最も必要な行政における横のネットワークと相互理解の第一歩が得られたと考えられる。

なお，副次的であるが，相互に持ち寄った資料及び国勢調査等を用いて詳細な検討を行い，興味深い結果を得た。付録に一部ではあるが，付録表1，付録図1，付録図2として示す。

付録表1は地域の基本的な概要と人口構成を示している。付録図2は都市規模（X:人口）と高齢化率（Y:65歳以上の人口100分率比）をしめしており，

$$Y = a_1 \log_{10}(X) + b_1 \quad (a_1 > 0)$$

の関係式が成り立つことを暗示している。

付録図2は上越地域における住民一人当たりの対数行政予算（横軸）と人口増加率（縦軸）を示している。これは，行政予算額（ホームページ等公表されたもの等参考）を人口で除した金額（X）と人口増加率（Y）について，

$$Y = a_2 \log_{10}(X) + b_2 \quad (a_2 > 0)$$

の関係式が成り立つことを暗示している。厳密な統計的検定は実施していないので、断言はできないが、上越地域の各市町村は規模等の差異はあっても共通な構造を持っていることとも考えられ、「地域行政課題の把握およびネットワーク構築のための行政関係者との懇談会」を開催し、議論等を進めるのは有意義であると考えられる。

広報事業

全学的な広報誌と密接な連携をはかり、年2回の発行を行い本センターの紹介を行うだけでなく、センター概要を発行し県下に広報を効率的に行った。(別添資料)

ホームページ(掲示板等を含む)の構築への基礎的事業

諸般の事情よりセンター独自の WWW (World Wide Web) サーバ(以下 WEB サーバ)の設置は、困難な状態となったが、Virtual Web サーバ(仮想的な WEB サーバ)を実現することにより、統一的な運用を視野入れた効率的かつ高機能な WEB サーバの試験実験を行った。(参考 <http://www.linuxvirtualserver.org/>)

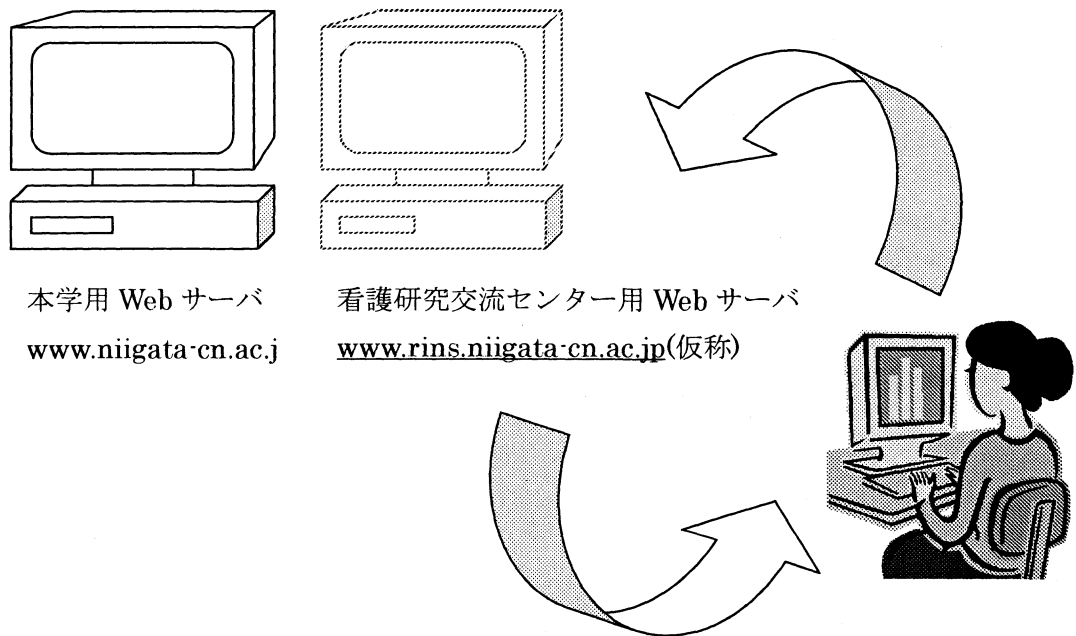


図1 Virtual Web サーバの概念図

付録

表 1 上越地域市町村別人口等一覧

地域	市町村名	面積km2	人口密度	世帯	人口	増加率	0-14歳	15-24歳	25-64歳	65歳-
	糸魚川市	466.62	23	10,691	32,195	-0.8%	12.8%	10.1%	50.0%	27.1%
	新井市	176.16	47	8,237	28,073	-0.4%	15.3%	10.9%	49.8%	24.0%
	上越市	249.3	180	44,781	132,842	0.1%	15.4%	11.5%	53.2%	19.9%
東頸城郡	安塚町	70.23	17	1,223	3,804	-1.9%	11.7%	10.3%	44.4%	33.6%
	浦川原村	50.64	24	1,196	4,321	-0.7%	15.0%	10.9%	46.6%	27.4%
	松代町	90.47	16	1,475	4,352	-0.5%	10.7%	8.4%	43.9%	37.0%
	松之山町	86.31	13	1,105	3,169	-2.4%	10.0%	8.7%	41.3%	40.0%
	大島村	71.64	12	834	2,543	-2.5%	11.3%	9.8%	42.9%	35.9%
	牧村	61.35	16	978	3,044	-2.2%	10.7%	8.6%	44.3%	36.3%
中頸城郡	柿崎町	85.39	42	3,588	12,295	-0.7%	13.7%	11.1%	49.5%	25.6%
	大潟町	16.32	180	2,931	10,770	0.1%	15.5%	12.0%	51.0%	21.5%
	頸城村	38.3	69	2,638	9,926	1.3%	18.2%	11.5%	50.6%	19.7%
	吉川町	76.61	20	1,543	5,678	-1.6%	13.8%	10.9%	47.2%	28.1%
	妙高高原町	128.57	18	2,256	6,771	-1.3%	13.4%	9.7%	51.4%	25.6%
	中郷村	43.56	34	1,485	5,312	-1.4%	14.3%	10.8%	48.5%	26.4%
	妙高村	140.78	11	1,486	5,107	-1.1%	14.0%	10.6%	46.9%	28.5%
	板倉町	66.51	30	2,018	7,744	-0.7%	14.2%	10.5%	47.7%	27.6%
	清里村	37.54	23	873	3,305	-0.2%	14.8%	11.8%	47.4%	26.0%
	三和村	39.3	41	1,599	6,421	-0.8%	15.5%	11.7%	47.6%	25.1%
西頸城郡	名立町	65.94	16	1,042	3,469	-1.0%	13.6%	9.7%	46.4%	30.4%
	能生町	150.49	22	3,345	11,022	-1.5%	12.8%	9.8%	47.5%	29.9%
	青海町	129.13	27	3,450	10,127	-0.7%	12.9%	8.9%	51.1%	27.1%
新潟県	全県	12,582.37	63	790,262	2,476,900	-0.2%	14.6%	11.8%	52.1%	21.6%

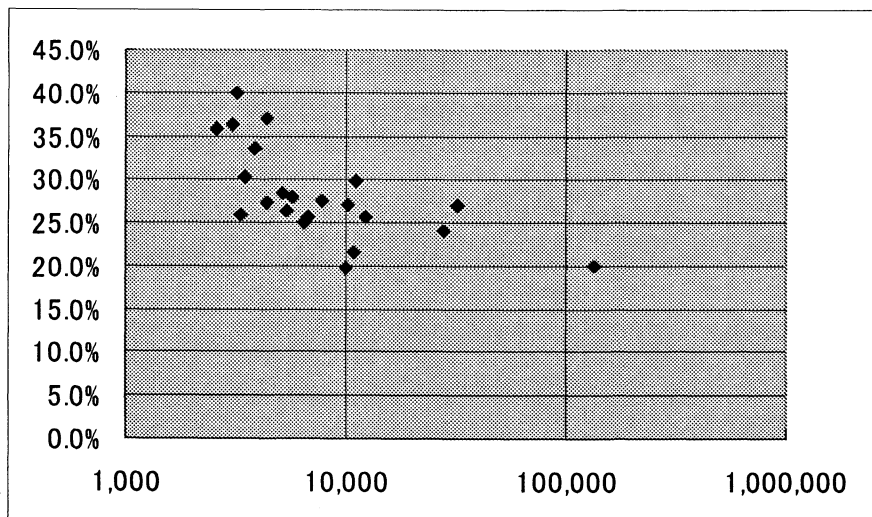


図 1 上越地域における 65 歳以上の人口比率 (縦軸) と都市規模 (横軸)

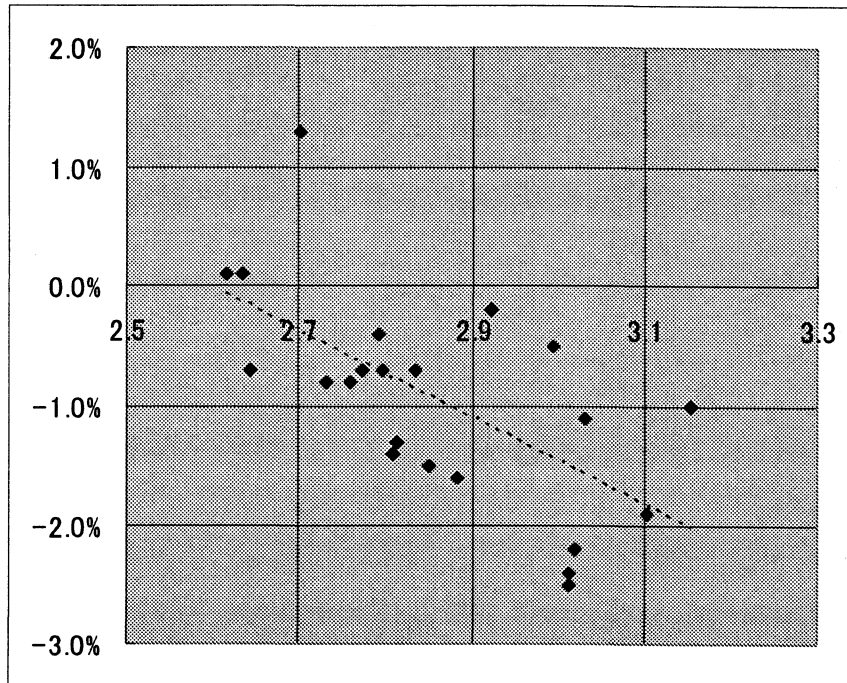


図 2 上越地域における住民一人当たりの
対数行政予算（横軸）と人口増加率（縦軸）

(但し、対数行政費用とは予算金額を人口で除した計算値を対数変換したもの。点線は回帰直線を示す。)