

アドミッション・  
ポリシー

求める人材

1. 看護をはじめとする保健・医療・福祉の分野に興味関心をもち、社会に貢献したいという志がある人
2. 人間を尊重し、共感的態度で人とかかわることができる人
3. 協調性を持ちながら自分の意思を表現できるコミュニケーション力を身につけている人
4. 高い基礎学力を有し、向上心や探究心をもって主体的に学習や行動ができる人



# Niigata College of Nursing

『未来への一歩』



交通  
アクセス



来場型  
オープン  
キャンパス

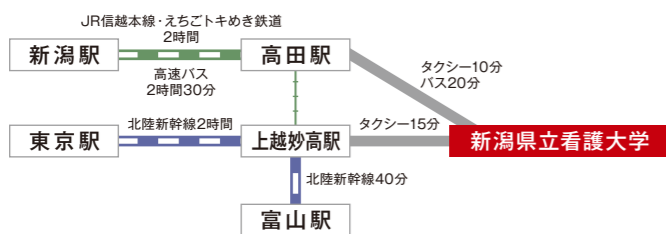
2023  
8/4(金)・5(土)

常時開催



<https://www.niigata-cn.ac.jp/op/index.html>

公共交通機関



自動車



公立大学法人  
**新潟県立看護大学**

住所/〒943-0147 新潟県上越市新南町240番地  
問い合わせ先/新潟県立看護大学 教務学生課  
TEL.025-526-2811 FAX.025-526-2815  
URL <https://www.niigata-cn.ac.jp/>  
E-mail [kyoumu@niigata-cn.ac.jp](mailto:kyoumu@niigata-cn.ac.jp)



Campus Guide 2024

新潟県立看護大学 看護学科



## 「暮らし・いのちに寄り添う看護の探求、新たな夢を実現できる大学」

本学は2002年4月に単科の看護大学として開学し、質の高い看護人材：看護師・保健師・助産師を養成してきました。建学の精神に「ゆうゆう・くらしづくり」を掲げ、健康・看護の面から県民の暮らしづくりに貢献しています。地域の人々との交流を大切に、地域とともに発展する大学です。

2022年4月には創立20周年を迎え、開学以来、1683名の卒業生を輩出しています。2006年4月に大学院看護学研究科(修士課程：現博士前期課程)、2018年4月には大学院博士後期課程を開設しました。学部教育から大学院博士前期・後期課程の学修環境が整い、一貫して看護を探求し続けることができます。大学院博士前期課程では研究論文に重きを置く研究コースのほか、高度実践看護師である専門看護師(Certified Nurse Specialist：CNS)コースがあり、がん看護学分野と老年看護学分野を開設しております。また、2024年度には大学院博士前期課程に助産師コースを新規開設する予定です。

第一線で活躍する看護師・保健師・助産師はもちろんですが、看護教育者や研究者、看護管理者などご自分のめざす夢、新たな夢に挑戦し、実現できる大学です。

新型コロナウイルス感染症は私たちに多くのことを教えてくれました。通常の生活、家族や友との語らいや交流は、かけがえのないことであると気づかされたことでしょう。がんなどの病にかかった時、皆さんが体験した「通常に暮らすこと」の尊さを実感します。看護職はいのち、個人個人の大切にしている希望や思いに寄り添い暮らしを支えます。患者や地域住民の身近にいて、いのちを助け、健康な暮らしを支え、誕生・出産、病気やケガ、死を迎えるひとの人生に寄り添って支える世の中になくはない価値ある専門職です。

どんな困難な状況にあっても、人々の希望の光になれる看護専門職をめざし、本学では看護の基礎知識・技術や考え方の礎、生涯学習の起点として学ぶ力を育成します。魅力ある「新潟学」など豊富な科目を開講しています。新たなことに挑戦したい、仲間をつくりたい、看護を探求したいと思う皆さん、学生の4年間の修学とキャンパスライフを教職員一丸となって支援していきます。一緒に看護を学ぶ旅にでかけてみませんか。

令和5年5月吉日 学長 神田 清子



## 建学の精神 ゆうゆう・くらしづくり

- 地域とともに発展する大学
- ヘルスケアに携わる者の生涯学習の期待に応え、県民のくらしづくりに貢献する大学
- 独自性をもってゆうゆうと、看護学教育・研究に邁進する大学



# 新潟県立看護大学の キャリアパス

看護師課程

看護師国家試験

看護師免許

## 卒業後の活躍の場

看護師は、主に病院や診療所で、患者さんとそのご家族への心身の援助を行います。本学の卒業生の就職先につきましては、25ページをご覧ください。



新潟県立看護大学 大学院博士前期課程

- 研究者養成コース
  - 看護管理学
  - 基礎看護学
  - 母性看護学
  - 小児看護学
  - 成人看護学
  - がん看護学
  - 老年看護学
  - 精神看護学
  - 地域看護学

- 専門看護師養成(CNS)コース
  - がん看護
  - 老年看護

新潟県立看護大学 大学院博士後期課程

看護師・保健師課程(選抜制)

看護師国家試験

看護師免許

第一種衛生管理者免許

保健師国家試験

保健師免許

養護教諭一種免許

## 卒業後の活躍の場

保健師は、主に官公庁で、地域に住む人々の健康増進のための予防活動を行います。本学の卒業生の就職先につきましては、25ページをご覧ください。



## 卒業後の活躍の場

医療機関や教育・研究機関で高水準の看護ケアや研究活動を行います。

看護師課程、看護師・保健師課程ともに養護教諭特別別科(新潟大学等)へ進学し、養護教諭1種免許取得を目指す卒業生もいます。

# 新潟県立看護大学の 特徴

本学は、担任、スクールカウンセラー、保健室勤務の保健師、保健指導員らが学生の学習支援、生活支援を行っています。

## 学年担任制度

1年次生から3年次生には、学年担任が3名ずつ配置され、学習面や生活全般の支援をきめ細やかに行っています。4年次生は専門ゼミナール各担当教員が2~3名の学生を受けもち、研究指導を行うとともに、国家試験、就職対策などの相談に応じています。



## オフィスアワー制度

学生が気軽に質問や相談を行えるように、教員が研究室にいる時間(オフィスアワー)を学生に知らせています。授業でわからないことや学習に関する悩みもすぐに解決することができます。オフィスアワーの活用になじめるようにオフィスウィークを設けています。



## 意見交換会

年1回、学生代表と教職員が意見交換する場を設けています。これまでに、図書館の開館時間の延長など、意見交換会をきっかけに、学生生活や学習環境改善の機会が生まれました。

## キャリア形成支援

看護職としての働き方の選択肢はたくさんあります。自分の将来像や自分の夢をしっかりと描けるように、そして国家試験に合格し、その夢を実現できるように、総力を挙げてみなさんを支援します。



国試就職委員会委員長  
高林 知佳子

## 卒業時に取得できる資格

- 看護師国家試験受験資格
- 保健師国家試験受験資格\*

\*R3年度入学生より「看護師・保健師課程」は選抜制になりました。

## 国家試験受験状況(過去5年間)

年度	看護師				保健師			
	受験者数	合格者数	本学合格率	全国合格率	受験者数	合格者数	本学合格率	全国合格率
R4	97人	95人	97.9%	95.5%	88人	85人	96.6%	96.8%
R3	84人	84人	100%	96.5%	80人	78人	97.5%	93.0%
R2	96人	95人	99.0%	95.4%	90人	88人	97.8%	97.4%
R1	90人	90人	100%	94.7%	84人	81人	96.4%	96.3%
H30	90人	89人	98.9%	94.7%	90人	79人	87.8%	88.1%

# 国際交流

異文化理解に基づく優れた国際感覚と高いコミュニケーション能力を備える看護師の育成をめざし、国内外での国際交流事業を実施しています。COVID-19パンデミックをしのぎ、2023年3月によりやくニュージーランド看護研修を再開することができました。幾重もの危機管理対策のもと、国際交流の担い手として5名の学生が国際交流協定校であるクライストチャーチ工科大学で研修を行い、豊かな学びと喜びをおみやげに無事に帰国しました。



## 【国外における国際交流事業】

2023年3月  
「ニュージーランド看護研修」

# 教育課程の編成方針

本学の教育課程は、「地域の人々の健康な暮らしを支える看護職の育成」を目指すために、豊かな人間性と教養を育む「教養科目」、看護学を学ぶ基礎となる保健・医療・福祉に関する幅広い知識を得る「専門基礎科目」、多様な対象の看護ニーズに応える知識・技術・態度の育成とともに看護専門職者としての資質を高める「専門科目」の3つの科目群で編成する。

# 教育目標

- 1 生命の尊厳を感受し、深い洞察力に根ざした倫理観を培い、人々の喜び、痛み、苦しみに共感する能力を養う
- 2 多様な健康状態にある人々と関わることのできる基礎的な専門知識と技術を修得して、根拠に基づいた実践的課題対応能力を養う
- 3 地域の生活文化を理解し、地域の人々に寄り添い、地域の人々と共に健康で、穏やかに暮らし続けることを目指し、地域に貢献する能力を養う
- 4 社会情勢の変化や科学技術の発達に主体的・創造的に対応して生涯学習を継続・発展させる態度を養う
- 5 保健・医療・福祉の分野における多職種と協働・連携し、自己の専門性に対する誇りと責任感を持ち、看護の対象となる人々のニーズに可能な限り専心する態度を養う
- 6 国内外を活動の場とできる国際的視野をもった専門職としての態度を養う
- 7 研究的態度を身につけ、看護学を発展させ、看護の専門性を向上させていく能力を養う

# 学部長挨拶

## 看護学を通して自分の夢を実現したいあなたを全力で支援します

新型コロナウイルスの感染拡大に伴い、従来のように患者さんやご家族に寄り添うことが制限され、看護のありようは大きく変化しました。このような社会の変化に合わせ、様々な課題に柔軟に立ち向かい、新たなケアを創出していく人材が求められています。本学では、「看護への関心をもち、向上心や探究心をもって主体的に学習や行動ができる人」を求めています。

本学の教育理念は「豊かな人間性と高い倫理観を身につけ、多様に変化する人々の健康と福祉のニーズに柔軟に応える人材の育成」であり、特にわが国の地域包括ケアシステムの推進を背景として、「ふれあい実習」「新潟学」などの科目を配置して「地域の人々の健康な暮らしを支える人材の育成」を目指しています。また、看護の対象や療養の場の多様化に対応できるよう「新生児看護論」「認知症ケア論」「エンドオブライフケア論」「フォレンジック看護論」「臨床推論・クリティカルケア演習」などの魅力的な選択科目も準備しています。さらに、看護実践能力を養うために医療現場のリアリティある看護演習を取り入れ、少人数制による臨地実習では担当教員が徹底サポートしています。

学校支援としてクラス担任制をとっており、学修や学生生活、就職やキャリアについて、個々の学生にきめ細やかな支援を心がけています。

看護師や保健師として国内外で活躍したい、看護学を深く探求する研究者になりたい、看護大学で教育者になりたい、地域社会の健康問題を解決していきたいなど、人々の健康や看護に深い関心を持ち、看護学を通して自分の夢を実現したいあなたを全力で支援します。



学部長 大久保 明子

# カリキュラム

## 履修年次別授業科目構成表

看護師・保健師共通(1-4年次生) ● 必修科目 ▲ 選択必修 ■ 自由選択  
 2年次後期から ● 保健師課程必修 ▲ 看護師課程選択必修  
 ▼ 看護師課程選択必修・保健師課程自由選択 ▼ 保健師課程必修・看護師課程自由選択

		1年次	2年次	3年次	4年次
教養科目	人間の理解	▲ 心理学 ▲ 文化人類学 ▲ 哲学 ▲ アートをたのしむ	▲ 教育学		▲ 宗教学
	自然と社会の理解	▲ 社会学 ▲ 環境生態学 ▲ 人間工学 ▲ 地域経済学 ▲ 新潟学 ● 基礎生物化学	▲ 法学		
	国際と情報の理解	● 総合英語Ⅰ・Ⅱ ● コミュニケーション英語Ⅰ・Ⅱ ■ コミュニケーション英語Ⅲ ● 情報科学 ● 情報処理演習	■ 総合英語Ⅲ		■ 異文化コミュニケーション論
	健康スポーツ	● 健康スポーツⅠ・Ⅱ			
	総合	● 基礎ゼミナール ● ふれあい実習			
専門基礎科目	保健福祉の理解	● 人間社会と倫理 ● 社会福祉概論	▲ 行政法 ▲ 地域社会と住民組織 ▲ ジェンダーとセクシュアリティ ● 医事法 ● 疫学Ⅰ ▼ 疫学Ⅱ ● 健康医療政策論Ⅰ ● 保健・医療行動科学 ● 公衆衛生学 ● 保健統計演習Ⅰ ▼ 保健統計演習Ⅱ	▼ 健康医療政策論Ⅱ	
	人間のからだと健康の理解	● 形態機能学Ⅰ・Ⅱ ● 臨床生化学 ● 臨床栄養学 ● 臨床病態学Ⅰ・Ⅱ	● 臨床薬理学 ● 感染症 ● 臨床病態学Ⅲ・Ⅳ		
専門科目	基礎看護	● 看護学概論 ● 看護援助論Ⅰ ● 基礎看護技術演習Ⅰ・Ⅱ ● 基礎看護学実習Ⅰ	● 看護援助論Ⅱ ● 基礎看護技術演習Ⅲ ● 基礎看護学実習Ⅱ	● 看護管理	
	臨床看護	● 成人看護学Ⅰ	● 成人看護学Ⅱ・Ⅲ・Ⅳ ● 母性看護学Ⅰ・Ⅱ ● 小児看護学Ⅰ・Ⅱ	● 成人看護学演習 ● 母性看護学演習 ● 小児看護学演習 ● 成人看護学実習 ● 母性看護学実習 ● 小児看護学実習	
	地域生活看護	● 地域・在宅看護論Ⅰ ● 公衆衛生看護学概論	● 老年看護学Ⅰ・Ⅱ ● 精神看護学Ⅰ・Ⅱ ● 地域・在宅看護論Ⅱ・Ⅲ	● 老年看護学演習 ● 精神看護学演習 ● 地域・在宅看護論演習 ● 老年看護学実習 ● 精神看護学実習 ● 地域・在宅看護論実習	
	公衆衛生看護		▼ 公衆衛生看護技術論	● 対象別公衆衛生看護活動論Ⅰ・Ⅱ・Ⅲ ● 公衆衛生看護学演習	● 公衆衛生看護学実習 ● 公衆衛生看護管理論
	看護の統合	● 国際看護論 ● ライフステージと看護	● 看護倫理 ▼ 家族看護論	▲ 新生児看護論 ▲ エンドオブライフケア論	● 看護行政論 ● 看護キャリア開発論 ● 総合実習Ⅰ・Ⅱ ● 災害看護活動論 ▲ 国際看護活動論 ▲ フォレンジック看護論 ▲ 臨床推論・クリティカルケア演習 ▲ 認知症ケア論
	看護の探究			● 看護研究法	● 専門ゼミナールⅠ・Ⅱ

■ 国際看護演習 ■ ボランティア活動



# 講義・演習

看護の基盤となる講義・臨床の場を想定して行われる演習を通して、看護に必要な知識と技術を学びます。

## 1年次

教養を深め、看護に必要な科学的知識と基礎的な看護知識・技術を学ぶ

講義: 形態機能学、臨床栄養学、臨床病態学、看護学概論、総合英語、コミュニケーション英語、情報科学 など  
演習: 情報処理演習、基礎看護技術演習Ⅰ、Ⅱ など



## 2年次

教養科目に加え、看護学の専門科目の理解を深めていく

講義: 成人看護学、母性看護学、小児看護学、老年看護学、精神看護学、地域・在宅看護論、看護倫理 など  
演習: 基礎看護技術演習Ⅲ、保健統計演習



## 3年次

実践の場を想定し、学内でさまざまな対象に応じた看護実践能力を高める

講義: 健康医療政策論、対象別公衆衛生看護活動論 など  
演習: 成人看護学演習、母性看護学演習、小児看護学演習、老年看護学演習、精神看護学演習、地域・在宅看護論演習 など



## 4年次

看護学研究を科学的、総合的にとらえる

講義: 看護行政論、看護キャリア開発論 など  
演習: 専門ゼミナール など



### 形態機能学

自然科学領域  
教授  
堀江 正男



看護の基盤となる  
人体の構造と機能を学ぶ

形態機能学は医療従事者を指すものにとって疾病やその治療を理解するための基礎となる科目です。人体の正常な構造と機能を理解することで、正常ではない状態(疾病)への気づきを与えてくれます。

### 基礎看護技術演習

基礎看護学領域  
教授  
岡村 典子



看護援助に必要な  
知識・技術・技能を修得する

基礎看護技術演習は、看護援助に必要な知識・技術・技能を修得する科目です。対象者の状態を把握するための観察技術をはじめ、日常生活を支援する援助技術や診療の補助に関する技術について学びます。

### 精神看護学

精神看護学領域  
教授  
谷本 千恵



こころの健康・不健康に関する  
看護の基盤を学ぶ

精神看護学では、心の病気の有無や程度にかかわらず誰もが安心して自分らしい暮らしができる社会の実現に向けて、精神科医療にかかっている患者さんの看護だけでなく、子どもからお年寄りまであらゆる人々の心の健康づくりや心の病気の予防等について幅広く学びます。

### 小児看護学演習

小児看護学領域  
教授  
大久保 明子



子どもと家族の成長発達を支援する  
看護実践を学ぶ

乳児期から思春期までの子どもと家族を対象に、子どもの健やかな成長発達に必要な看護や、健康問題を持つ子どもと家族を総合的に理解し、個別性に応じた適切な看護を実践するための知識・技術・態度を学びます。

### 成人看護学演習

成人看護学領域  
准教授  
酒井 楨子



急性期から退院まで  
病期に応じた看護を学ぶ

救命救急、手術後の患者の回復促進に向けた援助、糖尿病患者の療養指導、そして緩和ケアなど、主として病院における看護実践を患者の病態や治療をふまえて理解し、個別性に応じた看護援助を実践する力を養います。

### 専門ゼミナール

老年看護学領域  
准教授  
原 等子



興味関心から看護、保健医療福祉を  
探究する専門ゼミナール

老年看護学では、高齢者の健やかな生活を守ることや介護する家族のこと、認知症にかかわる課題等、学生個別の興味関心に応じたテーマで看護研究をします。ゼミの仲間と議論し研究する過程は、楽しくもあり深い学びになります。



# 実習

臨地実習は、人々の生活の場、あるいは医療の場に臨み、  
学内の講義や演習で学んだ知識・技術・態度を実践の場で深めていきます。  
1年次から4年次まで段階的に実習の体験を積み重ね、学修していきます。

## 1年次

地域の人々とふれ合い、  
人とその背景を知る

1年次には、地域の方々との交流を通して生活者の視点に立って考えることを目指すふれあい実習、そして初めて病院に行って看護活動を見学する基礎看護学実習Ⅰがあります。



### ふれあい実習

ふれあい実習は、入学後初めての实習になります。この実習では、上越地域で暮らす「元気な人々」の実生活の場をフィールドとして、そこに暮らす方々とふれあい、生活者の視点に立って、一人ひとりのさまざまな価値観について考え学びます。

## 2年次

実践の場で看護の  
基礎的能力を身につける

2年次には、基礎看護学実習Ⅱで患者さんを受け持ち、既習の知識・技術を基に臨地実習を行います。



### 基礎看護学実習Ⅱ

基礎看護学実習Ⅱは、病院における医療チームの活動を理解するとともに、今までの学修を基本として健康上の問題を持つ患者さんに個別的な日常生活援助を実践する能力を培う実習です。看護実践を通して、看護に関する理解を深めていきます。

## 3年次

看護の対象となる人々のニーズを把握する能力を  
身につけ、個別の対応ができる看護実践能力を磨く

3年次には、7月から1月までの半年にわたり、ローテーションで6つの領域別看護学実習を行います。現場の実践者に指導を受けながら看護援助を体験し、さらに学びを深めます。



### 老年看護学実習

老年看護学実習では、高齢者を受け持ち、高齢者の多様性や脆弱性の中にある強みに着目して看護実践を行い、高齢者が持てる力を発揮できるための基礎的能力を身につけていきます。医療施設と通所ケア施設などでの実習を行います。

- 成人看護学実習
- 小児看護学実習
- 精神看護学実習
- 母性看護学実習
- 老年看護学実習
- 地域・在宅看護論実習

## 4年次

総合的な看護実践能力を培い、  
看護の専門性を追求する

4年次には、総合実習があります。  
保健師課程では、4年次に公衆衛生看護学実習があります。



### 総合実習

総合実習では、これまでの講義や実習を通して生まれた各々の関心に基づいて、看護実践の専門性を追求し、看護マネジメントを学びます。さらに地域包括ケアをもとに多職種と連携・協働についても学びを深めます。



### 公衆衛生看護学実習

公衆衛生看護学実習では、地域に向いて住民の暮らしぶりを把握し、健康状態をアセスメントする「地域診断実習」、保健所・市町村の看護活動を学ぶ「保健所・市町村実習」、家庭訪問による継続的な家族支援を学ぶ「継続訪問実習」、多様な場における看護活動と管理的立場の保健師の活動を学ぶ「公衆衛生看護管理実習」を行います。

## 主な実習施設紹介

ほとんどの臨地実習を新潟県内で行っています

### 看護学実習 (看護師課程)

- 新潟県立中央病院
- 独立行政法人 労働者健康安全機構 新潟労災病院
- 新潟県厚生農業協同組合連合会 上越総合病院
- 新潟県厚生農業協同組合連合会 けいなん総合病院
- 上越地域医療センター病院
- 独立行政法人国立病院機構 さいがた医療センター
- 医療法人高田西城会 高田西城病院
- 介護老人保健施設 高田の郷
- 特別養護老人ホーム さくら聖母の園
- 介護老人保健施設 くびきの
- 地域共生型デイサービス よいさ
- 地域共生型デイサービス よいさ仲町
- 有限会社 藤田企画 グループホーム癒しの家
- グループホーム 癒しの家 清里
- グループホーム 癒しの家 直江津
- グループホーム 癒しの家 柿崎
- グループホーム 癒しの家 うらがわら
- グループホーム 癒しの家 池の平
- 社会福祉法人 上越つくしの里
- 社会福祉法人上越越城福祉会 夕映えの郷
- 塚田こども医院
- オーレンプラザ こどもセンター

### 公衆衛生看護学実習 (保健師課程)

- 【保健所】
- 上越保健所地域保健課
- 糸魚川保健所地域保健課
- 長岡保健所地域保健課
- 柏崎保健所地域保健課
- 【市町村】
- 上越市健康づくり推進課・13区総合事務所
- 妙高市健康保険課
- 糸魚川市健康増進課
- 長岡市健康課
- 柏崎市健康推進課
- 刈羽村福祉保健課

- 【地域包括支援センター】
- 上越市すこやかなくらし包括支援センター
- 妙高市福祉介護課地域包括支援センター

- 【産業】
- 5か所の事業所
- 【学校】
- 上越市内14か所の小・中学校

### 実習懇談会

臨地実習でお世話になっている実習施設の管理者および臨地実習指導者の方にお集まりいただき、実習懇談会や実習指導に関する研修会を開催しています。指導者と教員がともに協働して学生指導を行っています。



### 学生の声

3年次生



母性看護学実習では、妊娠・出産の過程を分けて考えるのではなく、1人の母親の一連の出来事として捉えることの重要性を学びました。妊娠・出産すべての過程を母子ともに安全に、そして健康に経過できるよう、切れ目のない継続した看護の提供が必要であると感じました。

### 学生の声

3年次生



老年看護学では、病気への看護に加え、加齢による体の変化、長年の生活習慣にも着目し、個別性のある看護を行うことが大切であることを学びました。また、日常生活でできている事を維持・向上する援助を行い、病気を持ちながらもその人らしく生活できるように支援をしていくことの大切さを学びました。

### 学生の声

4年次生



公衆衛生看護学実習では、地域住民の健康維持・改善のために活動する保健師の業務や役割について学びました。実際の保健師活動に参加させていただき、住民との信頼関係に基づく支援の必要性や、関係機関との連携の重要性について理解を深めることができました。



看護の基盤となる幅広い教養知識や  
基礎的な看護の知識・技術について学びます

専門科目が増え、患者さんを受け持つ  
病棟実習もスタートします



1年次では、看護の基礎的な知識・技術・態度を身につけます。

看護の対象である人間を理解し人間力をつける「心理学」「社会学」「アートをたのしむ」、地域志向を深める「新潟学」などの教養科目、医学の基盤となる「形態機能学」「臨床病態学」などの専門基礎科目、“看護とは何か”を問う「看護学概論」などの専門科目を学びます。夏休み後の後期は、地域の方々との交流を通して生活者の視点に立って考えることを目指す「ふれあい実習（写真）」からスタートし、初めて病院に行って看護活動を見学する「基礎看護学実習Ⅰ」があります。さらに本学では情報収集・発信力を重視し、情報処理やIT、英語の授業が充実しています。加えて少人数制の「基礎ゼミナール」でスタディスキルや小集団での主体的な学び方に慣れていきます。

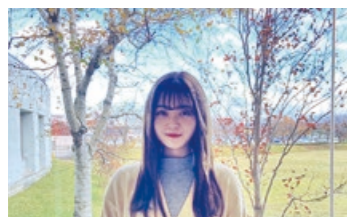
2年次では、1年次の専門科目を基盤として、看護の基礎的な知識・技術・態度を深めています。

「基礎看護技術演習Ⅲ」では診療に伴う援助技術および健康査定に必要な技術を学び、「基礎看護学実習Ⅱ」では、病院で患者さんを受け持ち、既習の知識・技術を基に臨床実習を行います。さらに、「母性看護学」「小児看護学」「成人看護学」「老年看護学」「精神看護学」「公衆衛生看護学」などの専門分野について看護学の理解を深めていきます。

また、本学では「看護の心」を象徴する燈を受け継ぐ「継燈式」を学生主体で行っています。看護の道を歩む決意を新たに示し、実習に臨んでいます。

1年次生

## キャンパス ライフ



1年次は看護の基盤となる医療の専門科目と一般教養科目を学びます。講義やグループワークにより新しい知識をたくさん得ることができます。

平日は友達と一緒に課題をしたり、アルバイトに行ったり充実しています。休日は友達と出かけたり、自炊をしたりするのを楽しみつつ過ごしています。

同級生の友達だけでなく、サークルやアルバイトを通して先輩方ともたくさん交流することができます。とても楽しい大学生活です！

### 平日の過ごし方

- 7:00 起床
- 8:00 自宅出発
- 8:50 講義
- 12:00 昼食
- 12:50 講義
- 16:00 自主学習
- 18:30 アルバイト
- 25:00 就寝

### 休日の過ごし方

- 8:00 起床
- 8:30 朝食
- 9:00 自由時間
- 12:00 昼食
- 13:00 自主学習、自由時間
- 18:30 夕食
- 21:00 入浴
- 25:00 就寝

1年次生  
Q&A



Q 一人暮らしは不安ではないですか？

A 入学当初、一人暮らしは寂しく不安でいっぱいでした。しかし、一人暮らしの学生同士で悩みを共有できることや、友達と過ごす中で寂しさがなくなりました。今では一人暮らしを楽しむことができます。

Q 友達は作れますか？

A 入学当初は皆が同じように不安を抱えていると思います。しかし、授業や実習などを通して同じ目標を持つ多くの人と関わりをもつことができるため、自然と友達が増えていきます。また、入学直後のオリエンテーションやサークル、行事を通して交流を深めることができます。

Q 大学の勉強と高校の勉強との違いは何ですか？

A 高校までは将来の可能性を広げるための勉強をしてきたと思います。本学では看護の基盤となる基礎知識から専門的な知識・技能まで授業を通して学ぶことができます。臨床の場で実践できるように知識と技術を共に高めたい必要があります。また、1年次で学んだことが2、3、4年次に繋がっていくため、1回1回の講義が大切だと思います。

2年次生



2年次の学習では1年次の学習よりも専門的な内容が多くなり、対象別の看護の知識をより詳しく学習します。

看護の道を進む者としての自覚と今後の学習への意欲がより高められる時期だと感じます。実習ではこれまで学習してきたことを踏まえ、自分で計画を立て実践することで患者さんへの個性のある看護、患者さんを尊重した看護の重要性を学ぶことができました。

プライベートでは日々の生活にも慣れ、自分のやりたいことに費やせる時間も多くなり充実していると感じます。サークル活動や友人と遊びに出たりなどの息抜きが学習への活力となっています。

試験や課題が重なり大変な時期もありますが、同じ志を持つ仲間と支え合いながら楽しく充実した学生生活を送っています。

## キャンパス ライフ

### 平日の過ごし方

- 7:00 起床、準備等
- 8:30 自宅出発
- 8:50 講義
- 12:00 昼食
- 13:00 講義
- 16:00 自主学習
- 19:00 アルバイト
- 21:00 帰宅、入浴等
- 24:00 就寝

### 休日の過ごし方

- 8:00 起床、朝食等
- 9:00 自主学習、自由時間
- 12:00 昼食
- 13:00 自主学習、自由時間
- 16:00 アルバイト
- 21:00 帰宅、入浴等
- 24:00 就寝

2年次生  
Q&A



Q 2年次の学習はどのようなものがありますか？1年次の学習とはどのように変わりますか？

A 1年次と比べ、2年次では実践的な看護を学ぶため、疾患や薬、看護ケアについてより専門的な知識を学ぶ授業やそれらの知識を基に事例に対する看護を検討する授業が増えたと感じます。3年次の実習に向けてより具体的な看護について学びを深めています。

Q 本学に入学して良かったことは？

A 学ぶ環境が整っていることです。私は課題などで行き詰まったときは校内の図書館を利用していますが、看護に関する本が沢山あるので、自分が知りたいこと、学びたいことを十分に学習することができます。先生方も熱心に教えてくださる方ばかりですので、自分の目標に向けて全力で頑張ることができる環境は本学に入学してよかったと思う理由の一つです。

Q これから本学を受験する皆さんに一言お願いします

A 様々な不安が多くあると思いますが、本学では沢山の仲間と囲まれ、日々刺激をもらおうと共にそれぞれの目標に向けて励まし合いながら一緒に頑張ることができるので、楽しく、充実した日々が待っています。また、他学年と関わる機会もあり、それらをサポートしてくださる先輩方も沢山います。本学で皆さんと一緒に学べる日々を楽しみにしています！



領域別の「看護学演習」と「看護学実習」を通して看護実践力を磨きます



3年次では、これまで学んだ多くの基礎的・専門的な知識と技術を看護実践力として統合します。

前期では、学内で実践の場を想定した看護学演習を行います。1、2年次に履修した科目の学びを活かしながら、各領域での基礎的な看護技術を修得します。前期後半からは、半年以上にわたる領域別実習が始まります。上越地域の病院・施設に赴き、臨床現場の実践者の指導の下で看護援助を体験し、さらに考察して学びを深めます。実習が終盤に近づく時期に看護研究法の授業が始まります。看護学実習の中で感じた疑問に対する解決方法を学び、基礎的な研究的態度を身につけます。

## キャンパスライフ



3年次生

3年次の演習では、紙上事例を用いて看護過程の展開を行います。領域ごとにグループメンバーが異なるため、グループワークを通して新たな交友関係が広がり、学生生活がより楽しくなりました。領域別実習では演習で学んだことをもとに、実際の患者さんへケアを実施したり、コミュニケーションをとることができるため、知識や技術を身に付けるだけでなく自己の課題を見つけたり、自信をつけることにもつながります。コロナ禍で実習の形態も変化しつつあるため、学べることに感謝し、より意欲的に自ら学ぶ姿勢を大切にしています。実習中は学習面や生活面で大変なことも沢山ありますが、仲間同士で支え合うことで乗り越えることができます。

### 3年次生 Q&A

**Q** 大学の楽しいところを教えてください

**A** 同じ目標を持つ仲間たちと一緒に勉強が行なえ、向上心を持って授業や実習に臨むことができます。また、学年を超えた交流が盛んであるため、同学年のみではなく、他学年とも交流を深め、サークル活動や学祭などの行事を楽しむことができます。

**Q** 実習をどのように乗り越えましたか？

**A** 同じグループの仲間とともに助けあい、励ましあいながら乗り越えました。また、実習が始まる前に自分が実習する病棟の主な疾患などを調べてから実習に臨みました。睡眠や食事などをしっかりとるようにしていました。

**Q** 実習で得たものは何ですか？

**A** 様々な病棟で実習を行うことで、自分が学びたい分野や、自分が看護師としてどのようにになりたいかなどの将来像を明確にすることができました。授業で習った専門的知識を実習で活かすこと、そして自分の今後の課題を見つけることができました。また、仲間と実習を乗り越えることで、チームで協力する力を身に付けることができました。

**Q** これから本学を受験する皆さんに一言お願いします

**A** 受験期に身に付けた時間の使い方や、勉強を継続する力は大学入学後にも活かすことができる力です。また、本学は単科大学であり、先生や先輩との距離も近く、サポートやアドバイスを頂くことができます。受験を乗り越えて、看護大学と一緒に楽しみましょう！夢に向かって頑張ってください！！



看護の知識・技術を統合して看護実践力を磨くとともに、専門職としての研究的思考力の発展をめざします



4年次は、大学生として総仕上げの学年です。

看護専門職としての研究的視点や生涯学び続ける能力を身につけるために少人数制「専門ゼミナール」で看護研究に取り組みます。「総合実習」では、看護実践の専門性の追求や、看護マネジメントを学びます。さらに将来、多様な分野で活躍できるように「看護行政論」「看護キャリア開発論」「災害看護活動論」などの科目があります。

## キャンパスライフ

4年次生



4年次では、3年次の経験を踏まえ、実習する看護領域を希望して行う総合実習や専門ゼミナールがあります。また保健師課程を選択した学生は公衆衛生看護学実習を受けます。さらに国家試験の対策講座も行われており、忙しくはありますが、4年間の集大成として、友達と励まし合いながら充実した生活を送っています。

### 4年次生 Q&A

**Q** 本学に入学して良かったことは？

**A** (笹川)  
単科大学であるため、同じ志を持った仲間と意識を高め合いながら実習や勉強に取り組めるところです。先輩や、先生方とも距離が近く、進路や学習について相談しやすい環境であり、とても楽しく生活できます。

**Q** 卒業後の進路はどのように考えていますか？

**A** (遠藤)  
私は保健師として働きたいと考えています。住民から、地域に身近な看護職として信頼され、人々が安心して暮らしていけるための支援ができる保健師になりたいです。  
**A** (笹川)  
私は看護師として働きたいと考えています。看護師課程だけでなく保健師課程で学んだことを強みとして生かし、看護師として活躍していきたいです。

**Q** これから本学を受験する皆さんに一言お願いします

**A** (遠藤・笹川)  
受験は大変だと思いますが、乗り越えた先にある大学生活はとても楽しく充実しています！ 私たちも国家試験受験生です。お互い頑張りましょう！





# キャンパス カレンダー

\* Campus Calendar \*

仲間と過ごす  
楽しい毎日



入学式



オープンキャンパス



ふれあい実習



激励会



- 入学式
- 新入生オリエンテーション
- 前期授業スタート



- 球技大会



- 夏期休業
- オープンキャンパス



- 1年次生 ふれあい実習



- 冬期休業
- 4年次生 看護研究発表会
- 学生-教員間意見交換会



- 国家試験 (看護師・保健師)



- 継燈式
- 高田民謡流し
- 3年次生 領域別実習スタート



- 桜蓮祭(学園祭)



- 卒業式
- 春期休業



新入生オリエンテーション



高田民謡流し



桜蓮祭



卒業式



同じ目標をもつ仲間と過ごす大学生活には、  
勉学以外にも、楽しい行事が目白押しです



# 自治会活動・継燈式

# サークル紹介

自治会では、新入生歓迎レセプション、桜蓮祭、球技大会をはじめとした学生の自主的な企画を運営しています。4年間を通して、上級生から下級生までの繋がりが持てます。

自治会では、新入生歓迎レセプション、桜蓮祭、球技大会をはじめとした学生の自主的な企画を運営しています。1年次生から4年次生までみんな仲良くつながることができます。

令和4年度は一昨年度、昨年度に引き続き新型コロナウイルスの影響で、例年どおりの活動ができなかったですが、みんなで協力し工夫を凝らして活動を行ってきました。本学は単科大学ということで優しい先輩方とすぐに仲良くなることができます。自治会を通して各学年のつながりを作る手助けになれば幸いです。



令和4年度自治会長

## 桜蓮祭

第20回桜蓮祭  
実行委員長



令和4年度の桜蓮祭は3年ぶりの対面での開催となりました。スローガンはもう1度ふれあい、笑い合い、暖かさで溢れた祭りにしようという意味を込めて「一祭合祭～新時代～」としました。いまだ新型コロナウイルスが猛威を振るっているため、その中での開催で懸念も多かったですが、皆さんに楽しんでもらうために企画、運営を行い、素晴らしい祭りを創り上げることができてよかったです。



桜蓮祭当日、副実行委員長 岡部凜平さん（右）とともに



体育館でビンゴ大会をしているところです。

## 継燈式

実行委員長



2年次の7月頃、臨地実習の前に「継燈式」という儀式を行います。この儀式は歴代の先輩方が受け継いできた看護の燈を受け取り臨地実習にむけて決意を固めるための行事です。2年次生が主体となり式の準備、企画を立案していきます。令和4年度は感染症対策により縮小した形で行いましたが、神聖な素晴らしい式となりました。



例年は学年全員でろうそくに火を灯す継燈の儀を行っていますが今年度は代表のみで行いました。



### ダンスサークル

こんにちは！ダンスサークルです！私達は、初心者・経験者、先輩・後輩問わず全員が仲のいい、楽しいサークルですが、踊り出すと一転…どんなジャンルの音楽でも踊りこなすチームです！ぜひ、一緒に踊りましょう！



### バレーボールサークル

バレーボールサークルは、毎週火曜日活動しています！誰でも楽しめるとても活発なサークルです！楽しくバレーがしたい、交友関係を広げたい、先輩方と仲良くなりたい、そんな方お待ちしています！一緒に楽しくバレーしましょう！



### バンドサークル

バンドサークルは新入生歓迎ライブ、桜蓮祭ライブ、卒業ライブなどを行っています。先輩・後輩、男女問わずバンドを組み、楽しく活動できるサークルです！初心者、経験者関係なく、音楽が好きな方、ぜひ一緒に楽しくバンドやりましょう！



### 合唱サークル

私達は桜蓮祭の発表をメインに活動しています。活動は不定期で掛け持ちもしやすいです。経験・男女問わず伴奏者も大歓迎！他学年と交流したい方、ぜひ一緒に合唱を楽しみましょう！



### 手話サークル

手話サークルです。日常使いできるものと病院などの現場で使える手話を中心に学んでいます。教えてくださる先生もとっても楽しい方です。まずは挨拶・自己紹介から、日々できることが増えていく嬉しさを私たちと一緒に経験しませんか？



### 認知症オレンジサークル

認知症の人とご家族が安心して暮らせるまちづくりを目標に、地域住民や小学生などを対象とした認知症の講座の開催、ボランティア活動などを行っています。仲良く楽しく、私たちと一緒に活動しませんか？

## サークル一覧

- 広告研究サークル
- バスケットボールサークル
- 陸上サークル
- 野球サークル
- バドミントンサークル
- 100徒歩サークル
- 合唱サークル
- バレーボールサークル
- アウトドアサークル
- ハンドマッサージサークル
- バンドサークル
- 認知症オレンジサークル
- 茶道サークル
- VSP(ボランティア・スペシャル・プロジェクト)サークル
- NHDサークル
- 手話サークル
- フットサルサークル
- いちよう食堂スタッフサークル
- ソフトテニスサークル
- ほしみサークル
- 吹奏楽団サークル
- ダンスサークル
- 水研究会





### 体育館

式典や授業の他、サークル活動にも使用されています。また災害時、地域の緊急避難場所としての準備も整えています。



### グラウンド

授業やサークルで使用するほか、新潟県立中央病院のドクターヘリの臨時離着陸場所としても使用されています。



### 第1・第2合同講義室 (第1・第2教育棟1F)

107席の階段教室です。講義室ではWi-Fiが使用できます。



### 図書館

半円形2階建ての明るい館内に、80席の閲覧席、マルチメディアブースと情報検索ブースがあります。約62,000冊の蔵書と各分野の雑誌、2,000タイトルを超える学術雑誌をインターネットから閲覧することもでき、PC用の電源やWi-Fiも完備しています。



### 第1・第2ホール (新棟1F)

1、2年次生が主に使用する150名収容可能な平面教室です。



### レセプションホール (管理研究棟1F)

3階まで吹き抜けの開放感たっぷりの空間です。食事やおしゃべり、イベントなどで使用します。

### 情報科学教室 (図書館棟2F)

100台のパソコンを設置しています。文書作成、表計算、プレゼンテーションについての演習を行います。



### 実習室 (第1・第2教育棟2F・3F)

写真の基礎看護学実習室のほか、母性・小児看護学実習室、成人看護学実習室、精神・老年・地域看護学実習室の3つがあり、成人や乳児の等身大の人形や注射手技練習モデルなどのシミュレーターを用いて、より実践的な援助を学びます。



### 食堂・コンビニ (管理研究棟1F)

日替りランチや、そば・うどん・ラーメンなどをリーズナブルな価格で食べられます。





# 周辺地図

Area Map

## スタート地点は上越市。

大学の周囲には実習基幹病院である県立中央病院をはじめ、郵便局やスーパー、ショッピングセンター等が充実しており、落ちついた環境の中でじっくりと学ぶことができます。



春日山城跡



エルマール (無印良品)

直江津ショッピングセンター「エルマール」に世界最大級の「無印良品」ができました



マゼランペンギンの飼育数は日本一! ドルフィンパフォーマンスも行われます



金谷山



日本スキー発祥の地! 夏はバーベキューやボブスレーも楽しめます



上越妙高駅



イオン 上越店



ドン・キホーテ 上越インター店



「小川末明文学館」も館内にあります



日本最初の看護師の一人である 大関和 が勤務していた病院です

知命堂病院

本町6丁目

本町5丁目

本町4丁目

上越市役所南出張所 (雁木通りプラザ内)

高田郵便局

旧師団長官舎

南本町二

高田図書館

ハンバーガーショップ

ハンバーガーショップ

小林古径記念美術館

上越市立歴史博物館

高田城址公園

高田図書館

オーレンプラザ

高田図書館

高田城址公園

高田城址公園

雪が降るので、長靴とスコップは欠かせません

第四北越銀行

中央橋

鴨島郵便局

スーパー

ドラッグストア

看護大学前

子安団地

コンビニ

コンビニ

有名な三大夜桜、見ごたえあります!

雪が降るので、長靴とスコップは欠かせません

稲田郵便局

コンビニ

鴨島郵便局

ドラッグストア

スーパー

ドラッグストア

看護大学前

子安団地

コンビニ

有名な三大夜桜、見ごたえあります!

雪が降るので、長靴とスコップは欠かせません

稲田郵便局

コンビニ

鴨島郵便局

ドラッグストア

スーパー

ドラッグストア

看護大学前

子安団地

コンビニ

有名な三大夜桜、見ごたえあります!



## 卒業生の声



看護師

### 信頼される看護師を目指して

私は地域に密着した看護を学ぶことに魅力を感じ、本学を選択しました。実習で患者さんと向き合い、さらにより良い看護を深めたいと思い現在は看護師として働いています。血液内科・整形外科を経験しました。

血液内科ではターミナル期となる患者さんを受け持たせていただいた際、患者さん・家族が治療を中断することを受け入れられないことがあり意思決定支援を行いました。コミュニケーションを取り、心に寄り添えるような看護はとても難しかったですが、患者さんや家族の希望に寄り添うことで笑顔が見られた際にはやりがいを感じました。

現在は整形外科で勤務しており、日々患者さんの日常生活動作(ADL)が回復していくために理学療法士や作業療法士などと連携しながら看護を行っています。骨折などの受傷によって、入院前のADLよりも低い状態のこともあるので、退院の際には退院調整が必要となります。退院調整看護師・医師・ケアマネジャーなど多職種と連携しながら、サービスを整え本人・家族が安心して退院できるようにサポートを行っています。

今後も個性を大切にしながら、患者さんや家族に信頼されるような看護師になりたいと思っています。



保健師

### 保健師になろうと思ったきっかけ

私は身近な人が生活習慣病によって生活に支障をきたしてしまったという経験から、早期から疾病を予防することがその人らしい生活を送るために大切だと感じたことがきっかけで、保健師になろうと思いました。実習では、地域診断を行い地域の健康課題を把握して、課題を解決するために様々な職種と連携しながら事業を進めていくという流れについて具体的に学ぶことができました。また、地域住民との関わりを通して保健師が身近な存在であるということに改めて感じることができました。

現在、私は受け持ち地区の業務の他に、乳がん・子宮頸がん・骨密度検診に関する業務を主に担当しています。中でも乳がんは、女性のがんの中で罹患する人が多く、死亡原因の上位に位置することから、早期発見が重要となります。そのため、検診を受けてがんの早期発見につなげるだけでなく、住民自身が生活習慣を見直すきっかけを作ることができるようするために、保健師として何ができるかを常に意識しながら日々過ごしています。

まだまだ分からないことはたくさんありますが、様々な事業を通して地域住民と関わりながら学びを深め、保健師として成長し続けられるよう、元気に頑張っていきたいです。



大学院生

### 大学院を進学した理由と学びについて

私は、新潟県立看護大学を卒業後、看護師として病院に勤務しました。その後、後輩育成に携わる機会が増え、新人看護師や若手看護師が看護師として成長・発達するためにどのような指導が必要なのかを学びたいと思い、大学院に進学しました。

私の在籍する研究コースは、自分の興味・関心のあることとことん向き合い、学びを深めることができます。また、座って受ける講義だけではなく、自分の学びを発表し、他学生と意見交換をする授業が主となります。経歴や年齢、診療科の異なる経験を持つ他学生との意見交換は、新しい発見と学びの楽しさを与えてくれます。さらに、本学は、学年関係なく先輩や同期と話せるアットホームな雰囲気や仕事を続けながら大学院に通学することができる制度を設けている所も魅力的です。

大学院を卒業後、私は研究により得られた知識を活用し、よりよい看護師育成を目指して病院に働きかけていきたいと思っています。

## 令和4年度卒業生 進路状況

### ① 男女別

	県内就職	県外就職	進学	その他	計
女子	56	32	5	0	93
男子	2	1	0	0	3
計	58	33	5	0	96

### ② 出身地別

就職 進学先	出身地	看護師	保健師	助産師	看護 助手	進学	その他	計
県内	新潟県	44	9	2	1	2	2	60
	県外	0	0	0	0	1	0	1
県外	新潟県	15	0	0	0	0	0	15
	県外	14	4	0	0	2	0	20
計		73	13	2	1	5	2	96

### ③ 就職先別

		所在地県内	所在地県外	計
就職	国立病院	2	1	3
	公立病院(県立・市立)	10	8	18
	大学附属病院	14	6	20
	法人その他病院	21	15	36
	行政(保健師他)	9	3	12
進学	一般企業・その他	2	0	2
	養護教諭特別科	3	1	4
	その他	0	1	1
計		61	35	96

## 主な就職・進学先 過去5年(平成30年度～令和4年度)実績

### 主な就職先

#### 県内

- 新潟県立病院(中央病院、十日町病院、加茂病院等)
- 新潟県厚生農業協同組合連合会  
(上越総合病院、けいなん総合病院、長岡中央総合病院)
- 上越地域医療センター病院
- 独立行政法人国立病院機構 さいがた医療センター
- 医療法人立川メディカルセンター 立川総合病院
- 新潟大学地域医療教育センター 魚沼基幹病院
- 新潟大学医歯学総合病院
- 新潟市民病院
- 独立行政法人国立病院機構 西新潟中央病院
- 社会福祉法人恩賜財団済生会支部  
(済生会新潟病院、済生会三条病院)
- 社会医療法人新潟勤労者医療協会 下越病院
- 社会福祉法人新潟市社会事業協会 信楽園病院
- 日本赤十字社 長岡赤十字病院
- 一般財団法人 魚沼市医療公社 魚沼市立小出病院
- 新潟県
  - 長岡市
- 新潟市
  - 十日町市
- 上越市
  - 燕市
- 妙高市
  - 佐渡市
- 糸魚川市

### 主な進学先

- 新潟大学 養護教諭特別科
- 金沢大学 養護教諭特別科

#### 県外

- 東北医科薬科大学病院
- 自治医科大学附属さいたま医療センター
- 医療法人社団愛友会  
(上尾中央総合病院、上尾中央第二病院)
- 千葉県こども病院
- NTT東日本関東病院
- 医療法人財団 青溪会 駒木野病院
- 国家公務員共済組合連合会 虎の門病院
- 東京医科大学病院
- 東京医科歯科大学病院
- 南東北グループ医療法人財団 健貢会 総合東京病院
- 国立研究開発法人 国立成育医療研究センター
- 地方独立行政法人 神奈川県立病院機構  
神奈川県立こども医療センター
- 社会福祉法人 恩賜財団 済生会横浜市南部病院
- 黒部市民病院
- 国民健康保険 小松市民病院
- 山梨大学医学部附属病院
- 地方独立行政法人 長野市民病院
- 地方独立行政法人 長野県立病院機構 長野県立こども病院
- 信州大学医学部附属病院
- 日本赤十字社 長野赤十字病院
- 長野市





## 特色

### 1 専門看護師（CNSコース）を設置

博士前期課程では、専門看護師受験資格を得るための教育機関として、平成26年度に「がん看護（38単位）」、平成30年度に「老年看護（38単位）」の教育課程の認定を受けました。

### 2 社会人の就学

社会人の方にも就学しやすい環境を提供するため、教育方法の特例を適用して授業を行っています（昼夜・土日開講）。

### 3 長期履修制度

仕事、育児、介護などの事情で標準修業年限での履修が困難な場合に、博士前期課程は2年間分の授業料で最長3年間、博士後期課程は3年間分の授業料で最長6年間学ぶことができる制度を設けています。



## 選抜方法等

- 博士前期課程** 募集人数…15名  
選抜方法…筆記試験（英語・看護専門科目）、面接  
試験日…8月入試 令和5年8月31日（木）  
1月入試 令和6年1月25日（木）
- 博士後期課程** 募集人数…3名  
選抜方法…学力試験（英語）、面接（口述試験）  
試験日…8月入試 令和5年8月31日（木）  
1月入試 令和6年1月25日（木）

※博士前期課程・後期課程ともに8月入試において定員に達した場合は1月入試を実施しない場合があります。

## アドミッションポリシー【求める人材】

### 博士前期課程 アドミッションポリシー

- 地域社会で保健・医療・福祉の向上における貢献を目指している。
  - 看護・助産の専門性に基じた高度な知識と卓越した看護・助産実践能力を修得しようとしている。
  - 看護実践から生じた課題を深く探求する明確な意志がある。
  - 看護及び助産における教育、研究、実践活動にリーダーとして貢献する意志がある。
- 上記を志望し、看護・助産分野において高度な研究能力および専門的な実践能力を修得するのに必要な学力、意欲、適性をもった人材を求めます。

専門分野	看護管理学 基礎看護学 母性看護学・助産学 小児看護学 成人看護学 がん看護学 老年看護学 精神看護学 地域看護学
------	--

※令和6年度から助産師コースを設置予定です。

### 博士後期課程 アドミッションポリシー

- 看護学を専攻する看護専門職として必要な教養と素養、倫理観を備えている。
- 看護学に関連する基礎的な研究能力を有し、自立して研究に取り組む姿勢を備えている。
- 看護学の充実・発展・革新を志向し、高度な専門的知識・技術と教育指導力を備えている。
- 看護学研究者、看護管理者、看護学教員として職業活動に従事することを強く志望している。
- 論理的思考と柔軟な発想をもち真理を探究できる。
- これまでの看護実践や研究を通して取り組むべき研究課題を有している。

専門分野	看護システム・ケア開発学 臨床実践看護開発学 次世代育成看護開発学 地域包括ケア看護開発学
------	--

## 1 募集定員

入学定員	学校推薦型選抜	社会人選抜	一般選抜	
			前期日程	後期日程
95名	40名	若干名	45名*	10名

\*一般選抜（前期日程）の募集人員には、社会人選抜の若干名を含みます。

## 2 個別試験科目

区分	学校推薦型選抜	社会人選抜	一般選抜	
			前期日程	後期日程
個別試験科目	小論文*1 面接	面接	面接	小論文*2 面接
試験会場	新潟県立看護大学			
出願期間	令和5年11月1日（水）～11月9日（木）	令和6年1月22日（月）～1月31日（水）		
試験期日	令和5年11月18日（土）	令和6年2月25日（日）	令和6年3月12日（火）	
合格発表	令和5年12月1日（金）	令和6年3月4日（月）	令和6年3月21日（木）	

\*1 広く読解力、表現力、論理的思考力等をみる。図表読解、英文読解を含む。  
\*2 広く読解力、表現力、論理的思考力等をみる。

## 3 選抜方法等

### 1 学校推薦型選抜

- (1) 出願資格  
次の①～④のいずれにも該当し、高等学校長又は中等教育学校長が責任を持って推薦できる者で、1校につき、5名以内とします。  
①新潟県内の高等学校又は中等教育学校を令和6年3月卒業見込みの者、又は本人、配偶者若しくは一親等の親族が令和5年1月1日から出願開始日まで引き続き新潟県内の市町村に住民登録している者\*で、新潟県外の高等学校又は中等教育学校を令和6年3月卒業見込みの者  
②調査書の全体の評定平均値が3.8以上である者  
③看護学に深い関心を持ち、本学卒業後、その専門分野における実践及び教育・研究に携わっていく意欲を有する者  
④合格した場合、本学に必ず入学することを確約できる者  
※出願時に提出される住民票により確認します。

### (2) 選抜方法

小論文試験（広く読解力、表現力、論理的思考力等をみる。図表読解、英文読解を含む。）、面接試験及び出願書類の内容を総合して判定します。  
なお、面接試験においては、A～Eの5段階評価を行い、評価がEの場合は、合計点の如何にかかわらず不合格とします。

### (3) 試験科目・配点

試験区分	小論文	面接	合計
学校推薦型選抜	200	100	300

### 2 社会人選抜

#### (1) 出願資格

- 次の①～③のいずれにも該当する者としてします。  
①大学入学資格を有する者  
②令和6年4月1日時点で、社会人の経験を3年以上（夜間・定時制・通信教育以外の学校、専修学校及び各種学校在籍していた期間を除く。）有する者  
③看護学に深い関心を持ち、本学卒業後、その専門分野における実践及び教育・研究に携わっていく意欲を有する者

#### (2) 選抜方法

小論文試験（広く読解力、表現力、論理的思考力等をみる。図表読解、英文読解を含む。）、面接試験及び出願書類の内容を総合して判定します。  
なお、面接試験においては、A～Eの5段階評価を行い、評価がEの場合は、合計点の如何にかかわらず不合格とします。

#### (3) 試験科目・配点

試験区分	小論文	面接	合計
社会人選抜	200	100	300

## 3 一般選抜

### (1) 出願資格

大学入学資格を有する者で、令和6年度大学入学共通テストで本学受験に必要な教科・科目を受験した者とします。

### (2) 選抜方法

大学個別試験、大学入学共通テストの得点結果及び出願書類の内容を総合して判定します。  
前期日程の大学個別試験では面接試験を実施します。後期日程の大学個別試験では小論文試験（広く読解力、表現力、論理的思考力等をみる。）及び面接試験を実施します。  
なお、面接試験においては、A～Eの5段階評価を行い、評価がEの場合は、合計点の如何にかかわらず不合格とします。  
(5教科6科目又は5教科7科目)

教科名	科目名	科目選択の方法
国語	「国語」	必須
地理歴史公民	「世界史A」「世界史B」「日本史A」「日本史B」「地理A」「地理B」「現代社会」「倫理」「政治・経済」「倫理、政治・経済」	左記から1科目を選択 2科目受験の場合は第1解答科目を採用
数学	「数学I」「数学I・数学A」「数学II」「数学II・数学B」「簿記・会計」「情報関係基礎」	左記から1科目を選択 (注)
理科	「物理基礎」「化学基礎」「生物基礎」「地学基礎」「物理」「化学」「生物」「地学」	「物理基礎」「化学基礎」「生物基礎」「地学基礎」から2科目又は「物理」「化学」「生物」「地学」から1科目を選択 「物理基礎」「化学基礎」「生物基礎」「地学基礎」から2科目並びに「物理」「化学」「生物」「地学」から1科目受験の場合、高得点の科目を採用 「物理」「化学」「生物」「地学」から2科目受験の場合、第1解答科目を採用
外国語	「英語」	必須 「リスニング」を含む

(注)「簿記・会計」「情報関係基礎」を選択できるものは、高等学校若しくは中等教育学校においてこれらの科目を履修した者及び文部科学大臣の指定を受けた専修学校高等課程の修了（見込み）者に限る。

### (4) 試験科目・配点

区分	大学入学共通テスト					大学個別試験		合計
	国語	地理歴史公民	数学	理科	外国語(英語)	小論文	面接	
前期日程						—	100	900
一般選抜	200	100	200	100	200*	100	100	1,000

\*リーディング150点、リスニング50点(合計200点)とします。

※令和6年度入試より、すべての学部入試はインターネット出願となります。  
※こちらの情報は令和5年5月1日時点のものです。  
最新の情報は大学のホームページをご確認ください。