

# 調 査 結 果

# I 調査の概要

## 1 目的

わが国の人口の高齢化は急速に進み、21世紀に向かって更に進行することが予測されている。高齢化に伴って、病弱な老人の増加は必然的に在宅ケアの必要性を増加させるが、在宅での保健・医療・福祉サービスや家族への支援体制などの社会的サポートは十分に整っていないのが現状である。これまで、在宅要介護者についての研究は多くされてきた。しかし、本人の生活の質や介護者の生活と社会的サポートとの関係を明らかにした研究は少ない。

そこで、今回在宅要介護者の看護ニーズと介護状況の実態、社会的サポートが要介護者と介護者の生活の質に与える効果を明らかにすることを目的に調査を実施した。

## 2 調査対象と調査地域の概況

調査は、平成7年7月末日で把握した上越市の在宅要介護者403人とその介護者、及び大和町の在宅要介護者135人とその介護者の全員を対象とした。

上越市は、人口約13万人の地方都市で、大和町は人口約1万千人の豪雪農村地域である。2地域の社会的環境を平成7年の高齢者現況調査等から比較すると、上越市の65歳以上人口は16.3%、寝たきり老人は65歳人口の2.7%で、そのうち在宅寝たきり者は65.7%であった。大和町の65歳以上人口は20.7%、寝たきり老人は65歳以上人口の3.6%で、そのうち在宅寝たきり者は65.5%であった。財政力指数は上越市は0.738、大和町は0.348である。ホームヘルパー数は、65歳以上人口千人に対して上越市は4.42人、大和町は10.32人であり、医師数は人口千人に対して1.67人、1.33人である。

## 3 調査方法と調査期間

要介護者本人用と介護者用の2種の調査表を用い、研究者らと上越市、大和町の保健婦及び訪問看護婦が、平成7年9月から12月に本人及び介護者に訪問面接調査を実施した。

調査内容は、本人及び介護者の基本的属性、本人の身体的・精神的状態に関するもの、本人の生活状況に関するもの、介護者の健康状況、生活状況に関するもの、介護状況と社会的サポートに関するものである。

調査項目のうち、ADLの測定は、厚生省による「障害老人の日常生活自立度（寝たきり度）判定基準」と、移動、食事、排泄、入浴、着替え、意志疎通の7項目について介助なし、一部介助、全面的介助の3段階で評価したものの2つを用いた。

また、精神的状態の測定は、意志疎通の程度について、柄沢式の「老人知能の臨床的判定基準」を用い8段階評価を行い、抑うつ状態について、Zuug（1965）のSelf - Rating Depression Scale（SRDスケール）を用いて3段階で評定した。

#### 4 回収状況と分析方法

単位 人

	調査対象 者 数	調査実施 者 数	調 査 不 能 者 数				有 効 回 答 数
			死 亡	入 院 入 所	訪問拒否 そ の 他	計	
上 越 市	4 0 3	2 4 6	7 0	3 9	4 8	1 5 7	2 3 2
大 和 町	1 3 5	9 5	2 6	1 2	2	4 0	9 3
合 計	5 3 8	3 4 1	9 6	5 1	5 0	1 9 7	3 2 5

調査対象のうち、上越市246人（回収率61.0％）、大和町95人（回収率70.4％）から回答がえられた。そのうち記入漏れがあった者を除外した325人（上越市232人、大和町93人）を解析の対象とした。解析利用率は95.3％であった。

なお、本人の生活状況に関しては、本人が答えることができた265人（上越市118人、大和町47人）のみを対象に分析を行った。

また、本人の食事、睡眠、排便、失禁、褥創の身体的状況の5項目について、介護の必要な状態を1点、必要でない状態を0点に点数化し介護需要度とした。

解析には統計パッケージHALBAUを使い、2つの地域間の比較には $\chi^2$  検定を用いた。有意水準は5％以下とした。

## Ⅱ 調 査 結 果

### 1. 在宅要介護者本人の調査結果

#### 1) 基本的属性

##### (1) 性 別

上越市男34.9%、女65.1%、大和町男44.1%、女55.9%である。

	上越市		大和町		合計	
女性	151	65.1%	52	55.9%	203	62.5%
男性	81	34.9%	41	44.1%	122	37.5%
合計	232	100.0%	93	100.0%	325	100.0%

##### (2) 年齢階級別

年齢階級別にみると最も多いのは、両地域とも80から89歳で、上越市47.0%、大和町47.3%である。80歳以上の寝たきり者は上越市62%、大和町70%で高齢者が多くを占めている。平均年齢は、上越市81.1歳(SD8.2歳)、大和町83.3歳(SD8.1歳)、性別の平均年齢は、上越市男75.9歳、女83.9歳、大和町男81.9歳、女84.4歳で、上越市の男性が他と比較してやや若い。

	上越市		大和町		合計	
50～69歳	22	9.5%	7	7.1%	29	8.9%
70～79歳	66	28.4%	21	22.6%	87	26.8%
80～89歳	109	47.0%	44	47.3%	153	47.1%
90歳以上	35	15.1%	21	22.6%	56	17.2%
合計	232	100.0%	93	100.0%	325	100.0%

##### (3) 病前の職業

上越市は主婦30.2%、農業28%、会社員15.5%、自営業15.5%、大和町は農業50.5%、主婦25.8%、自営業27.2%である。性別では大和町の男性の60.5%は農業である。

	上越市		大和町		合計	
農業	65	28.0%	47	50.5%	112	34.5%
会社員	36	15.5%	6	6.5%	42	12.9%
公務員	14	6.0%	2	2.2%	16	4.9%
自営業	36	15.5%	6	6.5%	42	12.9%
主婦	70	30.2%	24	25.8%	94	28.9%
その他	11	4.7%	6	6.5%	17	5.2%
不明	0	0.0%	2	2.2%	2	0.6%
合計	232	100.0%	93	100.0%	325	100.0%

$p < .01$

##### (4) 収入の状況

最も多いのは両地域とも高齢年金である。次いで多いのは、上越市は自治体からの介護手当24.1%、大和町は障害者年金29.2%で地域の差があった。



	上越市		大和町		合計	
なし	22	9.5%	1	1.1%	23	7.2%
仕事、自営、役員などの仕事がある	1	0.4%	1	1.1%	2	0.6%
老齢年金をもらっている	173	74.6%	66	74.2%	239	74.5%
障害年金や恩給等もらっている	35	15.1%	26	29.2%	61	19.0%**
自治体からの介護手当をもらっている	56	24.1%	2	2.2%	58	18.1%**
その他	6	2.6%	0	0.0%	6	1.9%

\*\* :  $p < 0.01$

## (5) 住まいの状況

### ① 住 宅 の 種 類

両地域とも持ち家がほとんどである。

	上越市		大和町		合計	
持ち家	229	98.7%	92	98.9%	321	98.8%
一軒家の借り家	2	0.9%	0	0.0%	2	0.6%
集合住宅・アパート	1	0.4%	0	0.0%	1	0.3%
不明	0	0.0%	1	1.1%	1	0.3%
合計	232	100.0%	93	100.0%	325	100.0%

### ② 専用の病室の有無

両地域ともほとんどの人が専用の病室を持っている。

	上越市		大和町		合計	
ない	229	98.7%	92	98.9%	321	98.8%
ある	2	0.9%	0	0.0%	2	0.6%
その他	1	0.4%	1	1.1%	2	0.6%
合計	232	100.0%	93	100.0%	325	100.0%

### ③ 現在地に住みはじめた時期

上越市は生まれた時から28.0%、結婚してから40.5%、その他29.7%。大和町はそれぞれ34.4%、54.8%、2.2%で差が見られた。

	上越市		大和町		合計	
生まれたときから	65	28.0%	32	34.4%	97	29.8%
結婚してから	94	40.5%	51	54.8%	145	44.6%
その他	69	29.7%	8	8.6%	77	23.7%
不明	4	1.7%	2	2.2%	6	1.8%
合計	232	100.0%	93	100.0%	325	100.0%

$p < .01$

## 2) 本人の日常生活の状況

本人の意志で答えられない人を除いた上越市118人、大和町47人の生活状況を集計した。

# (1) 主な日中の過ごし方

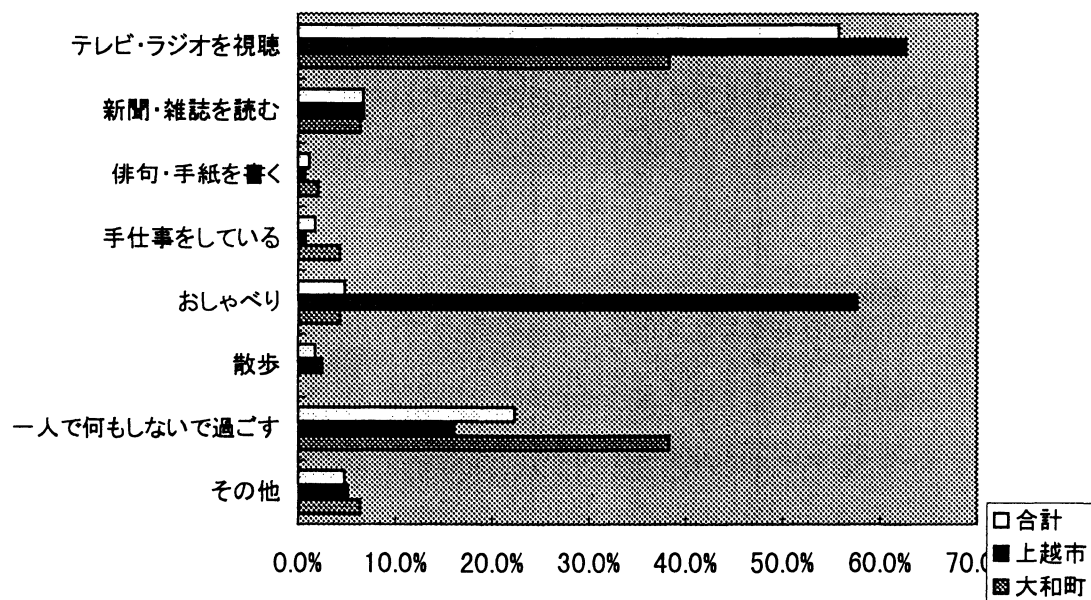
日頃の日中の過ごし方を1つ選択させた。上越市で最も多いのはテレビ・ラジオの視聴62.7%、次いで1人で何もしない16.1%、大和町はテレビ・ラジオの視聴38.3%、1人で何もしない38.3%で両地域間に有意な差が見られた。

また、1人で何もしない人は両地域とも、寝たきり度の重い人、意志疎通の困難な人に多い。

	上越市		大和町		合計	
テレビ・ラジオを視聴	74	62.7%	18	38.3%	92	55.8%
新聞・雑誌を読む	8	6.8%	3	6.4%	11	6.7%
俳句・手紙を書く	1	0.8%	1	2.1%	2	1.2%
手仕事をしている	1	0.8%	2	4.3%	3	1.8%
おしゃべり	68	57.6%	2	4.3%	8	4.8%
散歩	3	2.5%	0	0.0%	3	1.8%
一人で何もしないで過ごす	19	16.1%	18	38.3%	37	22.4%
その他	6	5.1%	3	6.4%	8	4.8%
合計	118	100.0%	47	100.0%	165	100.0%

P < .05

主な日中の過ごし方



意志疎通の程度別にみた過ごし方

・上 越 市

	正常～異常衰退 軽度		異常衰退中等度 ～最高度	
テレビ・ラジオを視聴	59	72.0%	15	44.1%
新聞・雑誌を読む	6	7.3%	2	5.9%
俳句・手紙を書く	1	1.2%	0	0.0%
手仕事をしている	1	1.2%	0	0.0%
おしゃべり	4	4.9%	2	5.9%
散歩	2	2.4%	1	2.9%
一人でももしないで過ごす	8	9.8%	11	32.4%
その他	1	1.2%	3	8.8%

・大 和 町

	正常～異常衰退 軽度		異常衰退中等度 ～最高度	
テレビ・ラジオを視聴	13	44.8%	5	24.8%
新聞・雑誌を読む	1	3.4%	2	11.1%
俳句・手紙を書く	1	3.4%	0	0.0%
手仕事をしている	2	6.9%	0	0.0%
おしゃべり	1	3.4%	1	5.6%
散歩	0	0.0%	0	0.0%
一人でももしないで過ごす	8	27.6%	10	55.6%
その他	3	10.3%	0	0.0%

(2) 苦 痛 の 有 無

現在なんらかの苦痛がある人は、両地域とも約4割である。

	上越市		大和町		合計	
あり	44	37.3%	17	36.2%	61	37.0%
なし	74	62.7%	30	63.8%	104	63.0%
合計	118	100.0%	47	100.0%	165	100.0%

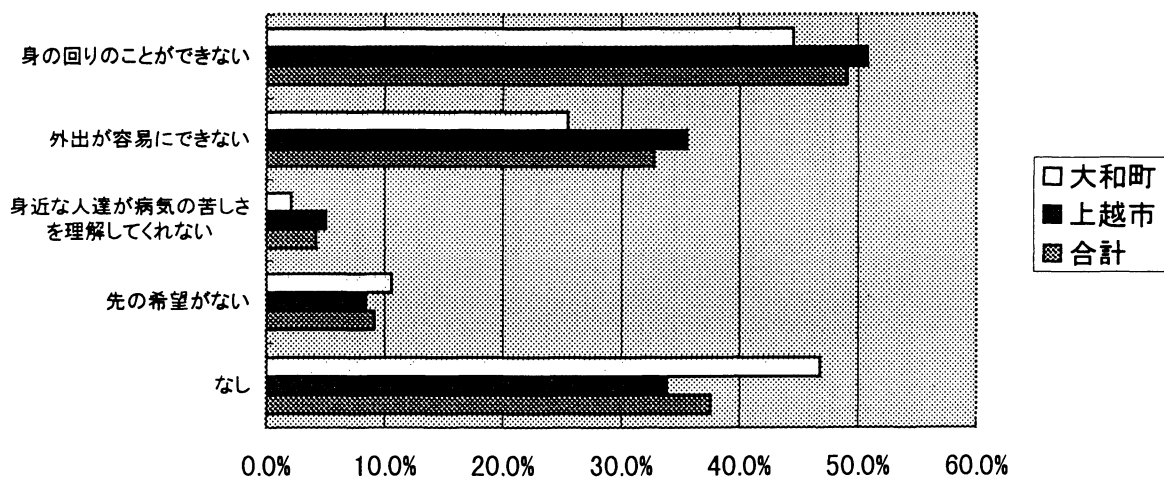
(3) 困っていること、つらいこと

日常最もつらいと思っていることは何かを多い順にみると、上越市は身の回りのことができない50.8%、外出ができない35.6%、特にない33.9%、大和町は特にない46.8%、身の回りのことができない44.6%である。病気や苦しみを理解してくれない、先の希望がないのがつらいと回答したひともいる。

	上越市				大和町				合計			
	つらい		最もつらい		つらい		最もつらい		つらい		最もつらい	
身の回りのことができない	60	50.8%	20	16.9%	21	44.6%	9	19.1%	81	49.1%	29	17.6%
外出が容易にできない	42	35.6%	8	6.8%	12	25.5%	1	2.1%	54	32.8%	9	5.5%*
身近な人達が病気の苦しさを理解してくれない	6	5.1%	2	1.7%	1	2.1%	0	0.0%	7	4.2%	2	1.2%
先の希望がない	10	8.4%	1	0.8%	5	10.6%	0	0.0%	15	9.1%	1	0.6%
なし	40	33.9%	0	0.0%	22	46.8%	0	0.0%	62	37.6%	0	0.0%

困っていること、つらいこと

\* :  $P < 0.05$



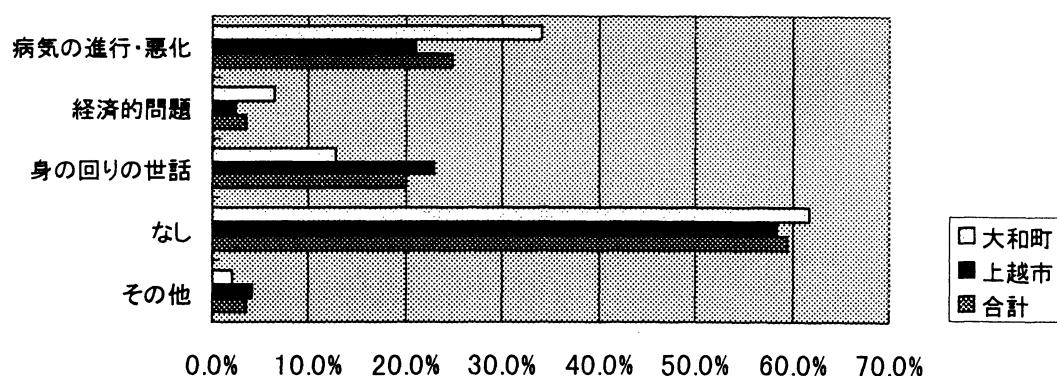
#### (4) 不安や心配なこと

両地域とも特になく約6割で最も多い。次いで多いのは、上越市は身の回りの世話23%、病気の進行21%、大和町は病気の進行34%、身の回りの世話13%で、上越市は身の回りの世話に対する不安が有意に高い。

	上越市		大和町		合計	
病気の進行・悪化	25	21.1%	16	34.0%	41	24.8%
経済的問題	3	2.5%	3	6.4%	6	3.6%
身の回りの世話	27	22.9%	6	12.8%	33	20.0%**
なし	69	58.5%	29	61.7%	98	59.4%
その他	5	4.1%	1	2.1%	6	3.6%

\*\* :  $P < 0.01$

### 不安や心配なこと



### (5) やりたいこと

両地域ともやりたいことはないが55%で最も多い。外に出たい人は上越市25%大和町30%である。年齢階級別では、大和町の70歳から79歳が他の年代に比較して、やりたいことはないが少なく、外に出たい、ある人に会いたいが高い。

	上越市		大和町		合計	
自分で食事をしたい	2	1.8%	3	6.4%	5	3.1%
誰か特定の〇〇さんに会いたい	5	4.4%	2	4.3%	7	4.4%
外に出たい	29	25.7%	14	29.8%	43	26.9%
なし	66	58.4%	26	55.3%	92	57.5%
その他	11	9.7%	2	4.3%	13	8.1%
合計	113	100.0%	47	100.0%	160	100.0%

### 年代別にみたやりたいことの割合

#### ・上 越 市

	50～69歳		70～79歳		80～89歳		90歳以上		合計	
自分で食事をしたい	0	0.0%	1	3.0%	1	1.8%	0	0.0%	2	1.7%
誰か特定の〇〇さんに会いたい	1	3.0%	2	6.1%	3	5.4%	0	0.0%	5	4.2%
外に出たい	4	25.0%	9	27.3%	15	26.8%	1	7.7%	29	24.6%
なし	10	62.5%	14	42.4%	31	55.4%	11	84.6%	66	55.9%
その他	2	12.5%	7	21.2%	6	9.7%	1	7.7%	16	13.5%
合計	16	100.0%	33	100.0%	56	100.0%	13	100.0%	118	100.0%

・大 和 町

	50～69歳		70～79歳		80～89歳		90歳以上		合計	
自分で食事をしたい	1	16.7%	1	8.3%	1	5.0%	0	0.0%	3	6.4%
誰か特定の〇〇さんに会いたい	0	0.0%	2	16.7%	0	0.0%	0	0.0%	2	4.3%
外に出たい	2	33.3%	6	50.0%	5	25.0%	1	11.1%	14	29.8%
なし	3	50.0%	1	8.3%	14	70.0%	8	88.9%	26	55.3%
その他	0	0.0%	2	16.7%	0	0.0%	0	0.0%	2	4.3%
合計	6	100.0%	12	100.0%	20	100.0%	9	100.0%	47	100.0%

P < .05

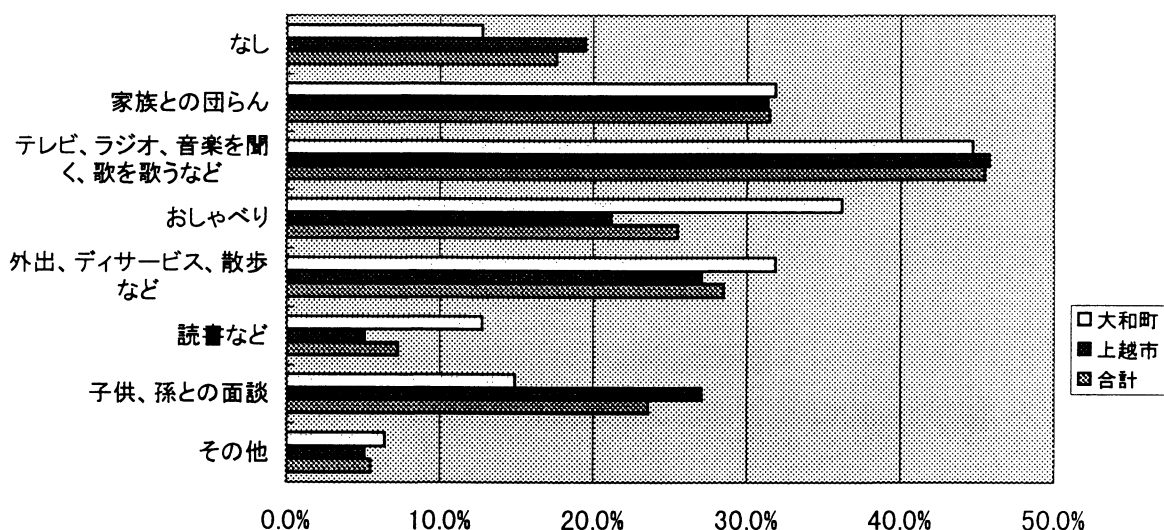
(6) 楽 し み

多い順では、上越市テレビ・ラジオ45.8%、家族との団楽31.4%、外出・デサービス27.1%、子供・孫27.1%、大和町はテレビ・ラジオ44.9%、おしゃべり36.2%、家族との団楽31.9%、外出・デサービス31.9%である。年齢階級別では、上越市の70歳代が楽しみを持っている人が多い。

	上越市		大和町		合計	
なし	23	19.5%	6	12.8%	29	17.6%
家族との団らん	37	31.4%	15	31.9%	52	31.5%
テレビ、ラジオ、音楽を聞く、歌を歌うなど	54	45.8%	21	44.7%	75	45.5%
おしゃべり	25	21.2%	17	36.2%	42	25.5%*
外出、デサービス、散歩など	32	27.1%	15	31.9%	47	28.5%
読書など	6	5.1%	6	12.8%	12	7.3%
子供、孫との面談	32	27.1%	7	14.9%	39	23.6%
その他	6	5.1%	3	6.4%	9	5.5%

\* : P < 0.05

楽しみ



年代別にみた楽しみの割合

・上 越 市

	50～69歳		70～79歳		80～89歳		90歳以上		合計	
なし	5	31.3%	1	3.0%	13	23.2%	4	30.8%	23	19.5%*
家族との団らん	4	25.0%	11	33.3%	18	32.1%	4	30.8%	37	31.4%
テレビ、ラジオ、 音楽を聞く、歌を 歌うなど	7	43.8%	17	51.5%	26	46.4%	4	30.8%	37	31.4%
おしゃべり	0	0.0%	10	30.3%	14	25.0%	1	7.7%	25	21.2%*
外出、ディサービス、 散歩など	6	37.5%	12	36.4%	13	23.2%	1	7.7%	32	27.1%
読書など	1	6.3%	0	0.0%	3	5.4%	2	15.4%	6	5.1%
子供、孫との面談	3	18.8%	16	48.5%	11	19.6%	2	15.4%	32	27.1%*
その他	0	0.0%	3	9.1%	2	3.6%	1	7.7%	6	5.1%

\* : P < 0.05

・大 和 町

	50～69歳		70～79歳		80～89歳		90歳以上		合計	
なし	0	0.0%	2	16.7%	4	20.0%	0	0.0%	6	12.8%
家族との団らん	2	33.3%	6	50.0%	6	30.0%	1	11.1%	15	31.9%
テレビ、ラジオ、 音楽を聞く、歌を 歌うなど	4	66.7%	6	50.0%	8	40.0%	3	33.3%	21	44.7%
おしゃべり	4	66.7%	4	33.3%	5	25.0%	4	44.4%	17	36.2%
外出、ディサービス、 散歩など	2	33.3%	2	16.7%	8	40.0%	3	33.3%	15	31.9%
読書など	0	0.0%	0	0.0%	4	20.0%	2	22.2%	6	12.8%
子供、孫との面談	1	16.7%	3	25.0%	2	10.0%	1	11.1%	7	14.9%
その他	0	0.0%	2	16.7%	0	0.0%	1	1.1%	6	5.1%

3) 介護や社会的サービスに対する本人の思い

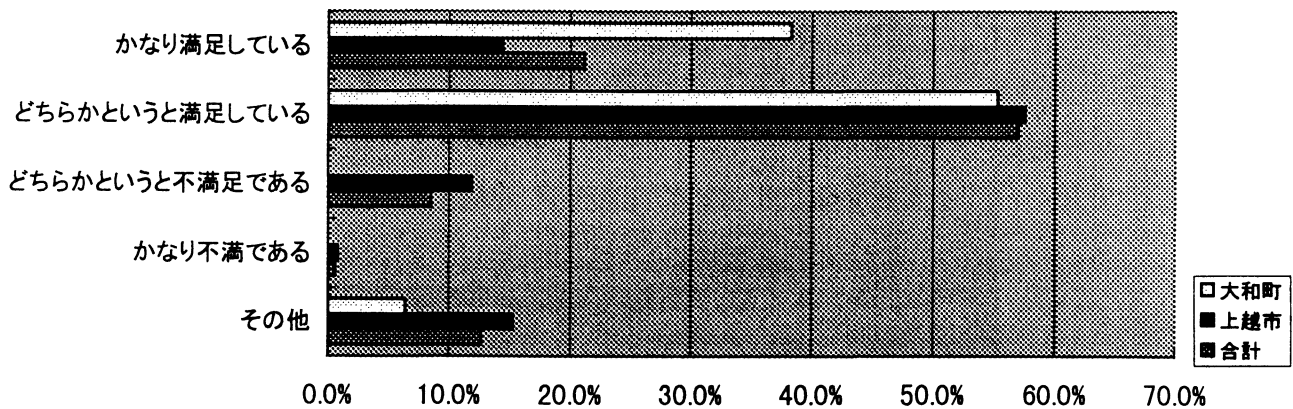
(1) 福祉・医療のサービスに対する満足度

受けているサービスに対して満足度の高いひとは、上越市14.1%、大和町38.3%で、大和町に満足度の高い人が有意に多い。

	上越市		大和町		合計	
かなり満足している	17	14.4%	18	38.3%	35	21.2%
どちらかという満足している	68	57.6%	26	55.3%	94	57.0%
どちらかという不満である	14	11.9%	0	0.0%	14	8.5%
かなり不満である	1	0.8%	0	0.0%	1	0.6%
その他	18	15.3%	3	6.4%	21	12.7%
合計	118	100.0%	47	100.0%	165	100.0%

P < .01

### 福祉・医療のサービスに対する満足度



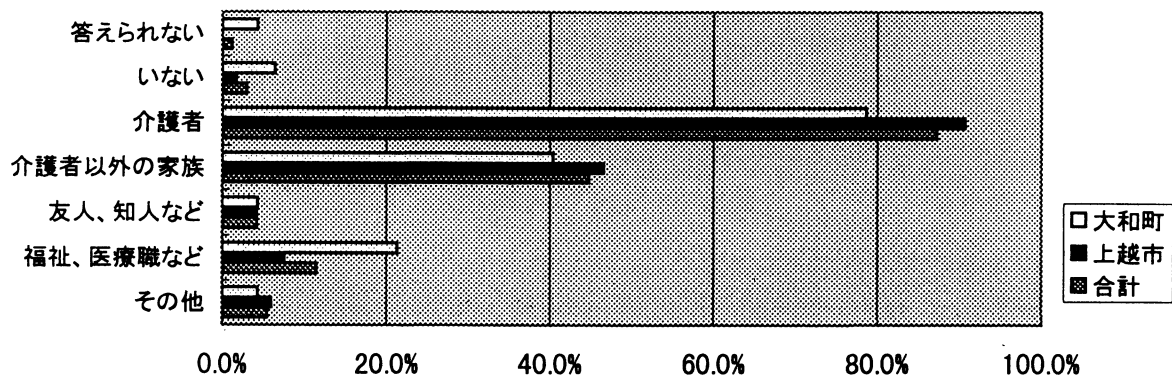
### (2) 心の支えになっている人

介護者が心の支えと回答した寝たきり者は、上越市90.7%、大和町78.7%で最も多く、次いで多いのは介護者以外の家族である。両地域とも介護者と家族を心の支えとして療養している様子が伺える。福祉・医療職が心の支えと回答した人は上越市7.6%であるが、大和町は21.3%で有意に高い。

	上越市		大和町		合計	
答えられない	0	0.0%	2	4.3%	2	1.2%
いない	2	1.7%	3	6.4%	5	3.0%
介護者	107	90.7%	37	78.7%	144	87.3%
介護者以外の家族	55	46.6%	19	40.4%	74	44.8%*
友人、知人など	5	4.2%	2	4.3%	7	4.2%
福祉、医療職など	9	7.6%	10	21.3%	19	11.5%*
その他	7	5.9%	2	4.3%	9	5.5%

\* :  $P < 0.05$

### 心の支えになっている人



### (3) 身近な介護者の病気の理解度

両地域ともほとんどの人は、理解してくれていると感じているが、大和町にかなり理解してくれていると感じている人が有意に多い。



	上越市		大和町		合計	
かなり理解してくれる	67	56.8%	36	76.6%	103	63.2%
どちらかという理解してくれる	42	35.6%	6	12.8%	48	29.4%
どちらかという理解してくれない	2	1.7%	4	8.5%	6	3.7%
ほとんど理解してくれない	1	0.8%	0	0.0%	1	0.6%
答えられない	6	5.1%	1	2.1%	5	3.1%
合計	116	100.0%	47	100.0%	163	100.0%

P < .05

#### (4) 介護者及び介護に対する満足度

両地域とも満足している人がほとんどである。

	上越市		大和町		合計	
かなり満足している	70	59.3%	30	63.8%	100	60.6%
どちらかという満足している	37	31.4%	13	27.7%	50	30.3%
どちらかという不満足の部分が多い	7	5.9%	2	4.3%	9	5.5%
かなり不満である	0	0.0%	1	2.1%	1	0.6%
答えられない	4	3.4%	1	2.1%	5	3.0%
合計	118	100.0%	47	100.0%	165	100.0%

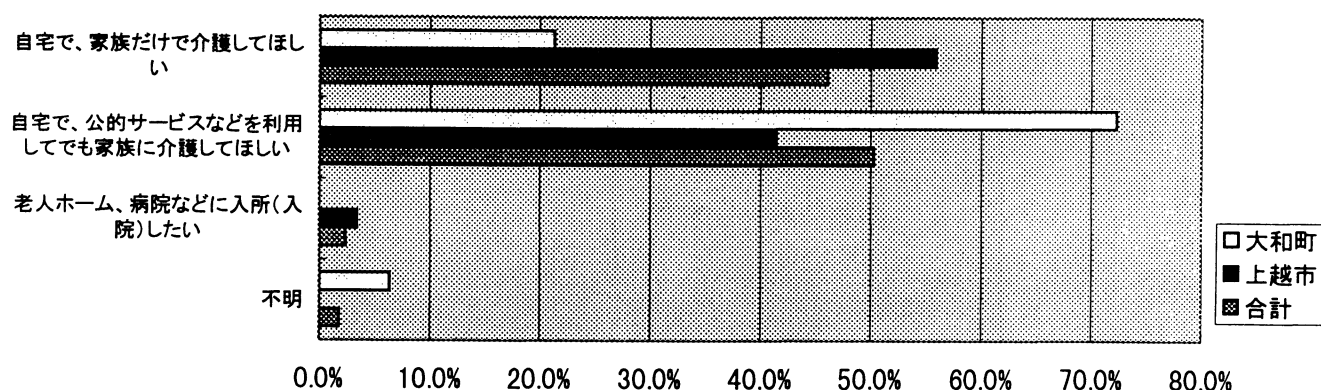
#### (5) 今後の介護の希望

多い順では、上越市自宅で家族だけで介護56%、自宅で公的サービス利用41.5%、大和町は自宅で公的サービス利用72%、自宅で家族だけの介護21%で有意な差が見られた。性別では差はない。年代別では、上越市は年代が高くなるに従い家族だけの介護を希望する人が多く、年代が若くなるほど公的サービスの利用を希望する人が多く有意差が見られた。大和町はどの年代も、公的サービスの利用が最も多く、年代による差はない。

	上越市		大和町		合計	
自宅で、家族だけで介護してほしい	66	55.9%	10	21.3%	76	46.1%
自宅で、公的サービスなどを利用してでも家族に介護してほしい	49	41.5%	34	72.3%	83	50.3%
老人ホーム、病院などに入所（入院）したい	4	3.4%	0	0.0%	4	2.4%
不明	0	0.0%	3	6.4%	3	1.8%
合計	118	100.0%	47	100.0%	165	100.0%

P < .01

## 今後の介護の希望



## 男女別にみた今後の介護の希望

	上越市				大和町			
	女		男		女		男	
自宅で、家族だけで介護してほしい	42	61.8%	24	48.0%	6	21.4%	4	21.1%
自宅で、公的サービスなどを利用してでも家族に介護してほしい	25	36.8%	24	48.0%	21	75.0%	13	68.4%
老人ホーム、病院などに入所(入院)したい	2	2.9%	2	4.0%	0	0.0%	0	0.0%
不明	0	0.0%	0	0.0%	1	3.6%	2	10.5%

## 年齢別にみた今後の介護の希望

### ・上 越 市

	50～69歳		70～79歳		80～89歳		90歳以上	
自宅で、家族だけで介護してほしい	0	0.00%	12	36.40%	39	69.60%	9	69.20%**
自宅で、公的サービスなどを利用してでも家族に介護してほしい	8	50.00%	21	63.60%	17	30.40%	3	23.10%**
老人ホーム、病院などに入所(入院)したい	2	12.50%	1	3.00%	0	0.00%	1	7.70%
不明	0	0.00%	0	0.00%	0	0.00%	0	0.00%

\*\* : P < 0.01

### ・大 和 町

	50～69歳		70～79歳		80～89歳		90歳以上	
自宅で、家族だけで介護してほしい	1	16.7%	3	25.0%	5	25.0%	1	11.1%
自宅で、公的サービスなどを利用してでも家族に介護してほしい	5	83.3%	8	66.7%	13	65.0%	8	88.9%
老人ホーム、病院などに入所(入院)したい	0	0.0%	0	0.0%	0	0.0%	0	0.0%
不明	0	0.0%	1	8.3%	2	10.0%	0	0.0%

#### (6) 福祉、医療に対する要望

要望のない人がほとんどであるが、上越市に要望のある人が11人いる。その内容は、

	上越市		大和町		合計	
あり	11	9.3%	1	2.1%	12	7.3%
なし	107	90.7%	46	97.9%	153	92.7%
合計	118	100.0%	47	100.0%	165	100.0%

#### 4) 現在の病状等

##### (1) 病状の安定性

病状の安定性については、安定しているが変化する可能性もある54.0%であり、やや安定38.3%、安定しているが観察が必要37.0%であった。不安定が8.1%いた。上越市と大和町で有意な差はなかった。

	上越市		大和町		合計	
不安定	11	4.7%	8	8.6%	19	8.1%
やや安定	60	25.9%	30	32.3%	90	38.3%
安定しているが変化する可能性もある	89	38.4%	38	40.9%	127	54.0%
安定しているが観察必要	70	30.2%	17	18.3%	87	37.0%
不明	2	0.9%	0	0.0%	2	0.9%
合計	232	100.0%	93	100.0%	235	100.0%

##### (2) 寝たきりになってからの期間

寝たきりになってからの期間は、1年未満32.3%が最も多く、次いで1年以上2年未満、21.7%、5年以上10年未満20.9%であった。10年以上という者も12.3%あった。上越市と大和町で差はなかった。

	上越市		大和町		合計	
1年未満	56	24.1%	20	21.5%	76	32.3%
1年以上2年未満	38	16.4%	13	14.0%	51	21.7%
2年以上3年未満	28	12.1%	13	14.0%	41	17.4%
3年以上4年未満	27	11.6%	12	12.9%	39	16.6%
4年以上5年未満	16	6.9%	9	9.7%	25	10.6%
5年以上10年未満	41	17.7%	8	8.6%	49	20.9%
10年以上	20	8.6%	9	9.7%	29	12.3%
不明	6	2.6%	9	9.7%	15	6.4%
合計	232	100.0%	93	100.0%	235	100.0%

##### (3) 寝たきりのきっかけ

寝たきり状態になったきっかけは、脳血管疾患が最も多く55.1%、次に脊椎・関節疾患10.2%が続く。上越市は脳血管疾患58.6%の次には、その他16.8%が続く、大和町では脳血管疾患46.2%、次に脊椎・関節疾患14.0%が続いている。

	上越市		大和町		合計	
脳血管疾患	136	58.6%	43	46.2%	179	55.1%
心疾患	2	0.9%	5	5.4%	7	2.2%
脊椎・関節疾患	20	8.6%	13	14.0%	33	10.2%
糖尿病	5	2.2%	2	2.2%	7	2.2%
泌尿器系疾患	1	0.4%	4	4.3%	5	1.5%
老人性痴呆	18	7.8%	8	8.6%	26	8.0%
その他	39	16.8%	15	16.1%	54	16.6%
不明	11	4.7%	3	3.2%	14	4.3%
合計	232	100.0%	93	100.0%	325	100.0%

P < .05

#### (4) 医療機器の使用状況

医療機器の利用、及び処置のある者は上越市19.5%、大和町42.5%であり有意な差があった (P < 0.01)。処置の内容を多い順からみると、両地域とも褥創処置、経管栄養、膀胱洗浄、吸引が上位を占めている。

	上越市		大和町		合計	
なし	198	83.5%	61	66.3%	254	78.6% **
気管切開	0	0.0%	1	1.1%	1	0.3%
吸引	5	2.2%	7	7.6%	12	3.7% *
膀胱洗浄	6	2.6%	2	2.2%	8	2.5%
褥創	13	5.6%	10	10.9%	23	7.1%
経管栄養	12	5.2%	9	9.8%	21	6.5%
点滴	3	1.3%	0	0.0%	3	0.9%
注射	3	1.3%	2	2.2%	5	1.5%
在宅酸素	0	0.0%	0	0.0%	0	0.0%
人工呼吸	0	0.0%	0	0.0%	0	0.0%
人工肛門	0	0.0%	2	2.2%	2	0.6% *
疼痛管理	0	0.0%	0	0.0%	0	0.0%
腹膜還流	0	0.0%	0	0.0%	0	0.0%
その他	6	2.6%	12	13.0%	18	5.6% **

\* : P < 0.05 \*\* : P < 0.01

#### (5) じょく創の有無

褥創のある者は全体で11.4%であり、上越市12.5%、大和町8.6%で有意差はみられなかった。

	上越市		大和町		合計	
有	29	12.5%	8	8.6%	37	11.4%
無	202	87.1%	85	91.4%	287	88.3%
不明	1	0.4%	0	0.0%	1	0.3%
合計	232	100.0%	93	100.0%	325	100.0%

褥創の発生時期は、全体では1か月前が最も多く34.2%であり、次いで2か月前の18.4%であった。しかし1年以上も前という者も10.5%いた。

じょく創の発生時期 何ヶ月前

	上越市		大和町		合計	
0	1	3.4%	0	0.0%	1	2.6%
1	8	27.6%	5	55.6%	13	34.2%
2	7	24.1%	0	0.0%	7	18.4%
3	2	6.9%	0	0.0%	2	5.3%
4	0	0.0%	0	0.0%	0	0.0%
5	0	0.0%	0	0.0%	0	0.0%
6	0	0.0%	0	0.0%	0	0.0%
7	0	0.0%	2	22.2%	2	5.3%
8	0	0.0%	1	11.1%	1	2.6%
9	1	3.4%	0	0.0%	1	2.6%
10	1	3.4%	0	0.0%	1	2.6%
11	0	0.0%	0	0.0%	0	0.0%
12	1	3.4%	0	0.0%	1	2.6%
13以上	3	10.3%	1	11.1%	4	10.5%
不明	5	17.2%	0	0.0%	5	13.2%
合計	29	100.0%	9	100.0%	38	100.0%

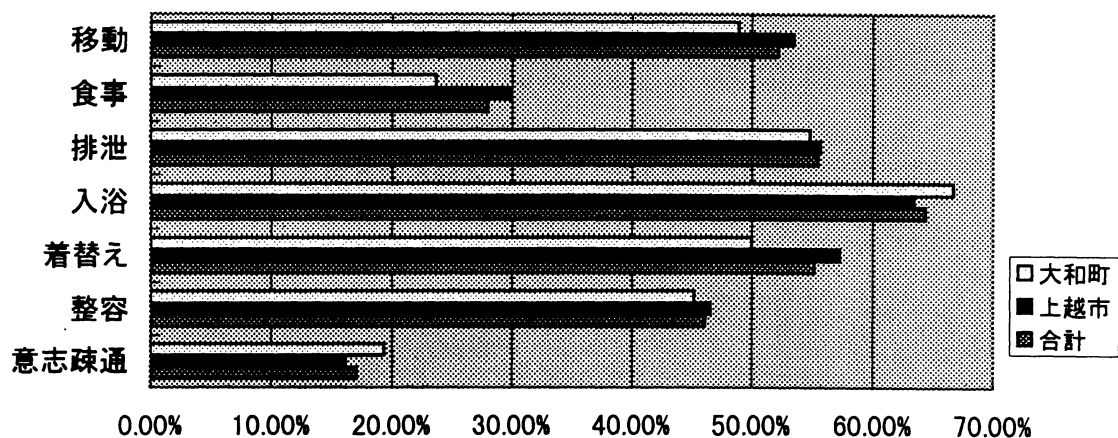
(6) ADL の状況

①全面介助の割合

全面介助率の高いものは、両地域とも入浴、排泄、着替え、移動である。

	上越市		大和町		合計	
移動	122	53.5%	45	48.9%	167	52.2%
食事	68	29.8%	22	23.7%	90	28.0%
排泄	127	55.7%	51	54.8%	178	55.5%
入浴	144	63.4%	62	66.7%	206	64.4%
着替え	130	57.3%	46	50.0%	176	55.2%
整容	105	46.5%	42	45.2%	147	46.1%
意志疎通	37	16.2%	18	19.4%	55	17.1%

全面介助の割合



② 移 動

	上越市		大和町		合計	
介助なし	59	25.4%	31	33.3%	90	27.7%
一部介助	47	20.3%	16	17.2%	63	19.4%
全面介助	122	52.6%	45	48.4%	167	51.4%
不明	4	1.7%	1	1.1%	5	1.5%
合計	232	100.0%	93	100.0%	325	100.0%

③ 食 事

	上越市		大和町		合計	
介助なし	109	47.0%	55	59.1%	164	50.5%
一部介助	51	22.0%	16	17.2%	67	20.6%
全面介助	68	29.3%	22	23.7%	90	27.7%
不明	4	1.7%	0	0.0%	4	1.2%
合計	232	100.0%	93	100.0%	325	100.0%

④ 排 泄

	上越市		大和町		合計	
介助なし	68	29.3%	30	32.3%	98	30.2%
一部介助	33	14.2%	12	12.9%	45	13.8%
全面介助	127	54.7%	51	54.8%	178	54.8%
不明	4	1.7%	0	0.0%	4	1.2%
合計	232	100.0%	93	100.0%	325	100.0%

⑤ 入 浴

	上越市		大和町		合計	
介助なし	21	9.1%	10	10.8%	31	9.5%
一部介助	62	26.7%	21	22.6%	83	25.5%
全面介助	144	62.1%	62	66.7%	206	63.4%
不明	5	2.2%	0	0.0%	5	1.5%
合計	232	100.0%	93	100.0%	325	100.0%

⑥着替え

	上越市		大和町		合計	
介助なし	48	20.7%	19	20.4%	67	20.6%
一部介助	49	21.1%	27	29.0%	76	23.4%
全面介助	130	56.0%	46	49.5%	176	54.2%
不明	5	2.2%	1	1.1%	6	1.8%
合計	232	100.0%	93	100.0%	325	100.0%

⑦整容

	上越市		大和町		合計	
介助なし	63	27.2%	26	28.0%	89	27.4%
一部介助	58	25.0%	25	26.9%	83	25.5%
全面介助	105	45.3%	42	45.2%	147	45.2%
不明	6	2.6%	0	0.0%	6	1.8%
合計	232	100.0%	93	100.0%	325	100.0%

⑧ 意志疎通

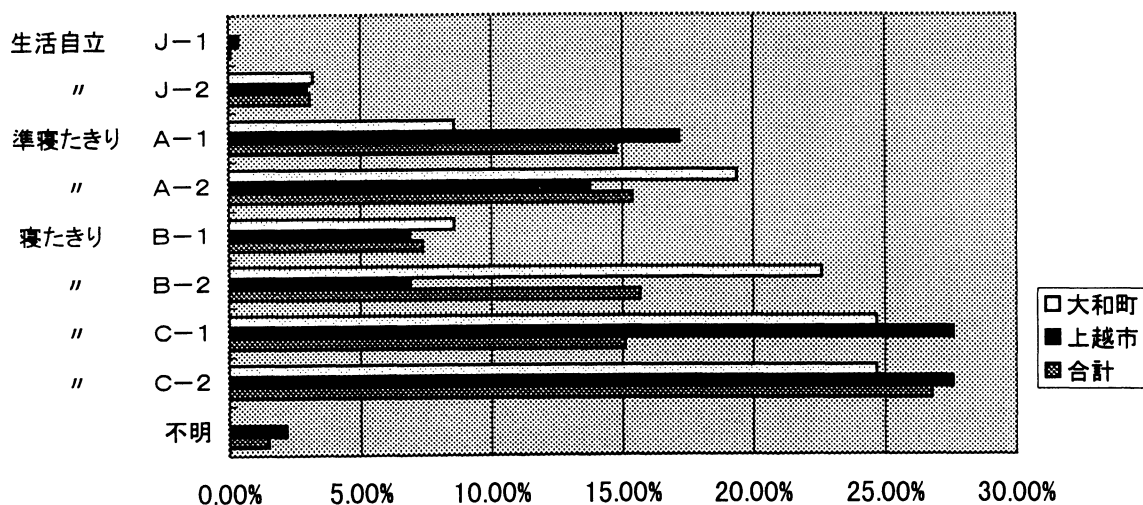
	上越市		大和町		合計	
介助なし	111	47.8%	35	37.6%	146	44.9%
一部介助	80	34.5%	40	43.0%	120	36.9%
全面介助	37	15.9%	18	19.4%	55	16.9%
不明	4	1.7%	0	0.0%	4	1.2%
合計	232	100.0%	93	100.0%	325	100.0%

(7) ADLの自立度（障害老人の日常生活自立度判定基準）

上越市は、生活が自立している人（Jランク）3.4%、準寝たきり者（Aランク）31%、寝たきり者（B,Cランク）57.3%、大和町はそれぞれ3.2%、28%、68.8%で大和町にB,Cランクがやや多い。

		上越市		大和町		合計	
生活自立	J-1	1	0.4%	0	0.0%	1	0.1%
	J-2	7	3.0%	3	3.2%	10	3.1%
準寝たきり	A-1	40	17.2%	8	8.6%	48	14.8%
	A-2	32	13.8%	18	19.4%	50	15.4%
寝たきり	B-1	16	6.9%	8	8.6%	24	7.4%
	B-2	30	6.9%	21	22.6%	51	15.7%
	C-1	37	15.9%	12	12.9%	49	15.1%
	C-2	64	27.6%	23	24.7%	87	26.8%
不明		5	2.2%	0	0.0%	5	1.5%
合計		232	100.0%	93	100.0%	325	100.0%

ADLの自立度



(8) 意志疎通の状況（柄沢式老人知能の臨床判定基準）

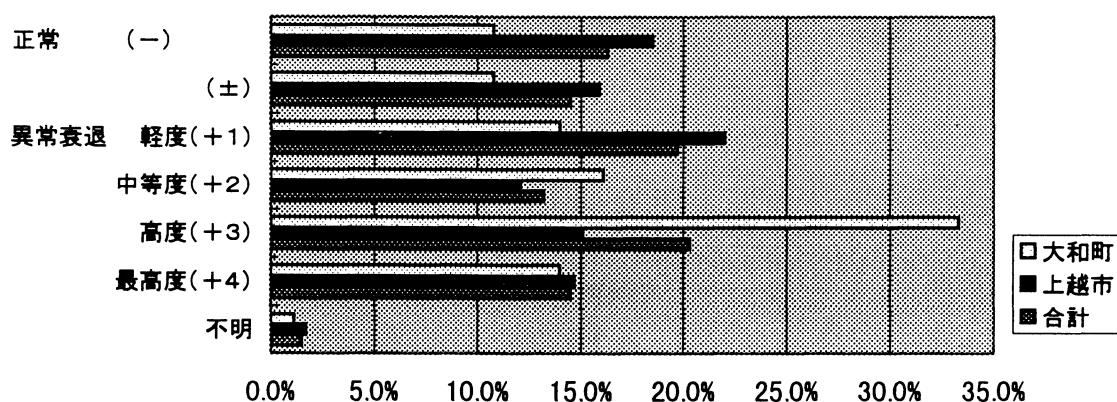
異常衰退中程度以上の人は、上越市41.9%、大和町63.4%で大和町が有意に高い。自立度と意志疎通の関連では、両地域とも自立度の低い人ほど意志疎通の困難な人が多い。

上越市は自立度が高く意志疎通ができる人が多く、大和町は自立度が低く意志疎通の困難な人が多い。

	上越市		大和町		合計	
正常 (－)	43	18.5%	10	10.8%	53	16.3%
(±)	37	15.9%	10	10.8%	47	14.5%
異常衰退 軽度 (+1)	51	22.0%	13	14.0%	64	19.7%
中等度 (+2)	28	12.1%	15	16.1%	43	13.2%
高度 (+3)	35	15.1%	31	33.3%	66	20.3%
最高度 (+4)	34	14.7%	13	14.0%	47	14.5%
不明	4	1.7%	1	1.1%	5	1.5%
合計	232	100.0%	93	100.0%	325	100.0%

$P < .01$

意志疎通の状況



意志疎通の程度と寝たきり度

・上 越 市

	J-1～A-2		B-1～C-2		合計	
正常～異常衰退軽度	59	73.8%	68	47.2%	127	56.7%
異常衰退中等度～最高度	21	26.3%	76	52.8%	97	43.3%
合計	80	100.0%	144	100.0%	224	100.0%

・大 和 町

	J-1～A-2		B-1～C-2		合計	
正常～異常衰退軽度	16	57.1%	17	26.6%	33	35.9%
異常衰退中等度～最高度	12	42.9%	47	74.3%	59	64.1%
合計	28	100.0%	64	100.0%	92	100.0%



(9) 抑うつ状態（ツックのSRD スケール）

全ての項目に回答した上越市118人、大和町47人を見た。

うつ状態の人は上越市14.4%、大和町19%で差はない。

	上越市		大和町		合計	
正常	33	28.0%	15	35.7%	48	20.1%
境界域	48	40.7%	19	45.2%	67	40.6%
うつ	17	14.4%	8	19.0%	25	15.2%
不明	20	16.9%	5	10.6%	25	15.2%
合計	118	100.0%	47	100.0%	165	100.0%

5) 現在の日常生活状況

(1) 食 事

① 義 歯

義歯がある者は、上越市63.4%、大和町67.7%であり差はなかった。

	上越市		大和町		合計	
有	147	63.4%	63	67.7%	210	64.6%
無	81	34.9%	25	26.9%	106	32.6%
不明	4	1.7%	5	5.4%	9	2.8%
合計	232	100.0%	93	100.0%	325	100.0%

② 食べることに支障があるか

食べることに對して支障がないものは、上越市66.8%、大和町63.4%であり両方に差はなかった。

	上越市		大和町		合計	
有	70	30.2%	28	30.1%	98	98
無	155	66.8%	59	63.4%	214	214
不明	7	3.0%	6	6.5%	13	13
合計	232	100.0%	93	100.0%	325	325

② む せ

嚥下時にむせのない者は、上越市55.6%、大和町58.1%で差はなかった。

	上越市		大和町		合計	
常時有り	23	9.9%	4	4.3%	27	8.3%
時々有り	71	30.6%	22	23.7%	93	28.6%
無し	129	55.6%	54	58.1%	183	56.3%
不明	9	3.9%	13	14.0%	22	6.8%
合計	232	100.0%	93	100.0%	325	100.0%

④食事回数・量

食事回数は、両地域共に1日3回のものが一番多く、対象者の87.4%の者が3回食であった。上越市は、90.

5%、大和町では79.6%の者が3回食であった。

	上越市		大和町		合計	
0回	0	0.0%	1	1.1%	1	0.3%
1回	1	0.4%	1	1.1%	2	0.6%
2回	14	6.0%	11	11.8%	25	7.7%
3回	210	90.5%	74	79.6%	284	87.4%
4回	0	0.0%	0	0.0%	0	0.0%
5回	1	0.4%	0	0.0%	1	0.3%
不明	6	2.6%	6	6.5%	12	3.7%
合計	232	100.0%	93	100.0%	325	100.0%

主食量は3杯の者（55.1%）が最も多かった。

主食量（杯）

	上越市		大和町		合計	
0	0	0.0%	1	1.1%	1	0.3%
1	44	19.0%	19	20.4%	63	19.4%
2	28	12.1%	11	11.8%	39	12.0%
3	134	57.8%	45	48.4%	179	55.1%
4	4	1.7%	1	1.1%	5	1.5%
5	1	0.4%	1	1.1%	2	0.6%
不明	20	8.6%	16	17.2%	36	11.1%
合計	232	100.0%	93	100.0%	325	100.0%

##### ⑤ 間食の有無・回数

間食は66.5%の者がしており、上越市67.2%、大和町64.5%であった。

	上越市		大和町		合計	
有	156	67.2%	60	64.5%	216	66.5%
無	52	22.4%	22	23.7%	74	22.8%
不明	24	10.3%	11	11.8%	35	10.8%
合計	232	100.0%	93	100.0%	325	100.0%

間食回数は、2回31.4%が多かったが、不明の者も39.1%あった。

	上越市		大和町		合計	
0回	5	2.2%	0	0.0%	5	1.5%
1回	53	22.8%	19	20.4%	72	22.2%
2回	79	34.1%	23	24.7%	102	31.4%
3回	9	3.9%	7	7.5%	16	4.9%
4回	2	0.9%	1	1.1%	3	0.9%
不明	84	36.2%	43	46.2%	127	39.1%
合計	232	100.0%	93	100.0%	325	100.0%

## (2) 入浴・清拭

### ① 入浴回数 回／週

入浴回数は週1回の者が全体の43.4％であり、次に週2回26.5％となっている。週1回の入浴者は、上越市47.8％、大和町32.3％であり、週2回の者は上越市22.0％、大和町37.6％であった。

	上越市		大和町		合計	
0	17	7.3%	8	8.6%	25	7.7%
1	111	47.8%	30	32.3%	141	43.4%
2	51	22.0%	35	37.6%	86	26.5%
3	28	12.1%	4	4.3%	32	9.8%
4	4	1.7%	2	2.2%	6	1.8%
5	3	1.3%	3	3.2%	6	1.8%
6	3	1.3%	0	0.0%	3	0.9%
7	8	3.4%	8	8.6%	16	4.9%
不明	7	3.0%	3	3.2%	10	3.1%
合計	232	100.0%	93	100.0%	325	100.0%

P < .01

### ② 清拭回数 回／週

清拭がまったくされていない者は、39.4％、週1回の者6.2％、週2回の者10.2％、週3回の者7.4％であった。全体に上越市のほうが清拭回数が多い。

	上越市		大和町		合計	
0	85	36.6%	43	46.2%	128	39.4%
1	13	5.6%	7	7.5%	20	6.2%
2	26	11.2%	7	7.5%	33	10.2%
3	20	8.6%	4	4.3%	24	7.4%
4	7	3.0%	0	0.0%	7	2.2%
5	6	2.6%	1	1.1%	7	2.2%
6	8	3.4%	1	1.1%	9	2.8%
7	15	6.5%	1	1.1%	16	4.9%
不明	52	22.4%	29	31.2%	81	24.9%
合計	232	100.0%	93	100.0%	325	100.0%

## (3) 運 動

### ① 他動運動

他動運動をしている者は35.1％であり、上越市36.2％、大和町32.3％で差はなかった。

	上越市		大和町			
有	84	36.2%	30	32.3%	114	35.1%
無	143	61.6%	57	61.3%	200	61.5%
不明	5	2.2%	6	6.5%	11	3.4%
合計	232	100.0%	93	100.0%	325	100.0%

### ② 自動運動

自動運動している者54.2％であり、上越市56.5％、大和町48.4％で差はなかった。

	上越市		大和町		合計	
有	131	56.5%	45	48.4%	176	54.2%
無	97	41.8%	46	49.5%	143	44.0%
不明	4	1.7%	2	2.2%	6	1.8%
合計	232	100.0%	93	100.0%	325	100.0%

#### (4) 睡眠

##### ① 睡眠剤の使用

睡眠剤は全体では18.2%の者が使用しており、上越市では14.7%、大和町では26.9%で大和町が有意に高かった。

	上越市		大和町		合計	
有	34	14.7%	25	26.9%	59	18.2%
無	195	84.1%	61	65.6%	256	78.8%
不明	3	1.3%	7	7.5%	10	3.1%
合計	232	100.0%	93	100.0%	325	100.0%

$P < .01$

##### ② 不眠の有無

不眠のある者は全体の54.5%であった。上越市と大和町で有意差はなかった。

	上越市		大和町		合計	
有	54	23.3%	28	30.1%	82	25.2%
無	176	75.9%	59	63.4%	235	72.3%
不明	2	0.9%	6	6.5%	8	2.5%
合計	232	100.0%	93	100.0%	325	100.0%

#### (5) 排泄

##### ① 失禁の有無

失禁のある者は全体の54.5%であった。上越市と大和町で有意差はなかった。

	上越市		大和町		合計	
有	132	56.9%	45	48.4%	177	54.5%
無	82	35.3%	37	39.8%	119	36.6%
不明	18	7.8%	11	11.8%	29	8.9%
合計	232	100.0%	93	100.0%	325	100.0%

##### ② 排泄方法

排泄をトイレで行なっている者は全体では19.1%おり、上越市21.6%、大和町12.9%である。おむつを使用している者は全体で54.2%おり、上越市55.2%、大和町51.6%で有意差はみられなかった。

	上越市		大和町		合計	
トイレ	50	21.6%	12	12.9%	62	19.1%
ポータブルトイレ	42	18.1%	24	25.8%	66	20.3%
おむつ	128	55.2%	48	51.6%	176	54.2%
カテーテル	7	3.0%	5	5.4%	12	3.7%
不明	5	2.2%	4	4.3%	9	2.8%
合計	232	100.0%	93	100.0%	325	100.0%

##### ③ 回数

・尿回数 回/日

尿回数は1日5～6回が多かった。

	上越市		大和町		合計	
1	1	0.4%	0	0.0%	1	0.3%
2	1	0.4%	0	0.0%	1	0.3%
3	7	3.0%	5	5.4%	12	3.7%
4	21	9.1%	4	4.3%	25	7.7%
5	39	16.8%	10	10.8%	49	15.1%
6	45	19.4%	8	8.6%	53	16.3%
7	23	9.9%	6	6.5%	29	8.9%
8	21	9.1%	4	4.3%	25	7.7%
9	0	0.0%	2	2.2%	2	0.6%
10	21	9.1%	6	6.5%	27	8.3%
11回以上	4	1.7%	3	3.2%	7	2.2%
不明	49	21.1%	45	48.4%	94	28.9%
合計	232	100.0%	93	100.0%	325	100.0%

$P < .05$

・ 便回数 回／日

便回数は1日1回が全体の42.8%であり、1日1回無い物者が39.1%であった。

	上越市		大和町		合計	
0	82	35.3%	45	48.4%	127	39.1%
1	113	48.7%	26	28.0%	139	42.8%
2	7	3.0%	2	2.2%	9	2.8%
3	1	0.4%	1	1.1%	2	0.6%
4	1	0.4%	0	0.0%	1	0.3%
5	3	1.3%	0	0.0%	3	0.9%
不明	25	10.8%	19	20.4%	44	13.5%
合計	232	100.0%	93	100.0%	325	100.0%

$P < .05$

(6) 受診の状況

① 受診の有無

受診している者は全体の75.7%であった。上越市52.6%、大和町60.2%であった。

	上越市		大和町		合計	
している	122	52.6%	56	60.2%	178	75.7%
していない	108	46.6%	34	36.6%	142	60.4%
不明	2	0.9%	3	3.2%	5	2.1%
合計	232	100.0%	93	100.0%	235	100.0%

② 往診の有無

往診を受けている者は、全体の63.7%であった。上越市と大和町では大和町に受診している者の割合が高かったが、有意な差はなかった。

	上越市		大和町		合計	
あり	138	59.5%	69	74.2%	207	63.7%
なし	85	36.6%	24	25.8%	109	33.5%
不明	9	3.9%	0	0.0%	9	2.8%
合計	232	100.0%	93	100.0%	325	138.3%

### ③ 往診回数

往診の回数は全体としては、月1回（49.8％）、月2回（23.2％）、月4回（12.1％）であった。上越市と大和町には有意に差がみられた。

	上越市		大和町		合計	
月1回未満	1	0.7%	0	0.0%	1	0.5%
月1回	56	40.6%	47	68.1%	103	49.8%
月2回	44	31.9%	4	5.8%	48	23.2%
月3回	2	1.4%	0	0.0%	2	1.0%
月4回	15	10.9%	10	14.5%	25	12.1%
月5回	0	0.0%	0	0.0%	0	0.0%
月6回	0	0.0%	0	0.0%	0	0.0%
月7回	0	0.0%	0	0.0%	0	0.0%
月8回	2	1.4%	2	2.9%	4	1.9%
月9回	0	0.0%	0	0.0%	0	0.0%
月10回	0	0.0%	0	0.0%	0	0.0%
月11回	0	0.0%	0	0.0%	0	0.0%
月12回	1	0.7%	0	0.0%	1	0.5%
不明	17	12.3%	6	8.7%	23	11.1%
合計	138	100.0%	69	100.0%	207	100.0%

$P < .01$

### ④ 通 院

通院頻度は月1回が37.6％、2週に1回が18.0％であった。

	上越市		大和町		合計	
週1回以上	4	3.3%	1	1.8%	5	2.8%
週1回	3	2.5%	0	0.0%	3	1.7%
2週に1回	23	18.9%	9	16.1%	32	18.0%
月1回	58	47.5%	9	16.1%	67	37.6%
半年に1回	6	4.9%	5	8.9%	11	6.2%
年1回	3	2.5%	1	1.8%	4	2.2%
不明	25	20.5%	31	55.4%	56	31.5%
合計	122	100.0%	56	100.0%	178	100.0%

### ⑤ 病院までの乗り物

自家用車が43.3％で最も多かった。

	上越市		大和町		合計	
徒歩	7	5.7%	0	0.0%	7	3.9%
自転車	2	1.6%	0	0.0%	2	1.1%
バス	0	0.0%	4	7.1%	4	2.2%
自家用車	64	52.5%	13	23.2%	77	43.3%
その他	25	20.5%	10	17.9%	35	19.7%
不明	35	28.7%	29	51.8%	64	36.0%
合計	122	100.0%	56	100.0%	178	100.0%

P < .01

#### (7) 身体障害者手帳の有無

身体障害者手帳を所得している者は、44.9%であった。上越市と大和町で差はなかった。

	上越市		大和町		合計	
あり	103	44.4%	43	46.2%	146	44.9%
なし	123	53.0%	50	53.8%	173	53.2%
不明	6	2.6%	0	0.0%	6	1.8%
合計	232	100.0%	93	100.0%	325	100.0%

### 6) 本人の生活快適度と介護需要度

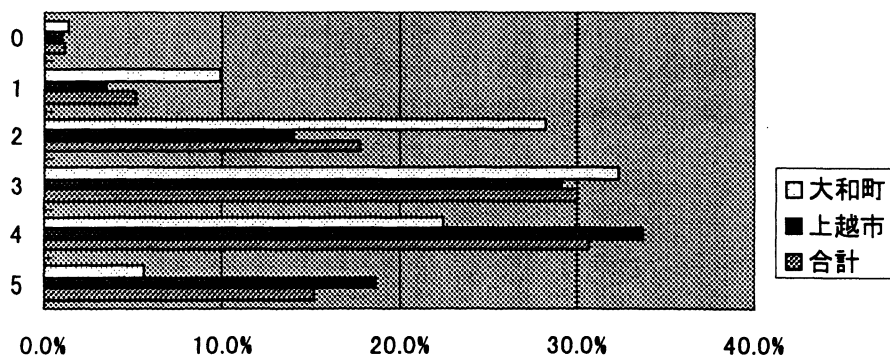
#### (1) 生活快適度

要介護者の食事回数、清潔の方法と回数、運動、睡眠、排便の状態を点数化し生活の快適度として表わし、最も快適な状態を5点とした。上越市は4点が33.7%と一番多く、次いで3点(29.1%)、5点(18.6%)であり平均得点は(±SD)は3.4 ± 1.1であった。一方、大和町では3点が32.4%と一番多く、次いで2点(28.2%)、4点(22.5%)の順で平均は2.8 ± 1.1であった。上越市は大和町より快適度が高く有意な差がみとめられた。

	上越市		大和町		合計	
0	2	1.0%	1	1.4%	3	1.1%
1	7	3.5%	7	9.9%	14	5.2%
2	28	14.1%	20	28.2%	48	17.8%
3	58	29.1%	23	32.4%	81	30.0%
4	67	33.7%	16	22.5%	83	30.7%
5	37	18.6%	4	5.6%	41	15.2%
合計	199	100.0%	71	100.0%	270	100.0%

P < .01

快適度

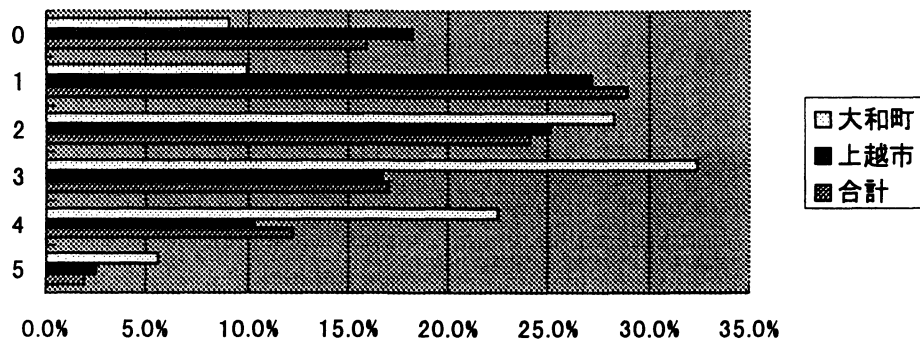


## (2) 介護需要度

要介護者の食事摂取の状態、睡眠、排便、失禁、褥創の各項目を点数化し介護重要度として表わし、最も介護が必要な状態を5点とした。上越市の介護重要度は1点が27.1%、2点25.1%、0点18.2%で平均得点(±SD)は1.8±1.3である。大和町は1点が34.3%、2点20.9%、3点と4点がそれぞれ17.9%であり、平均は2.0±1.2であった。介護重要度においては上越市、大和町に有意な差はなかった。

	上越市		大和町		合計	
0	37	18.2%	6	9.0%	43	15.9%
1	55	27.1%	23	9.9%	78	28.9%
2	51	25.1%	14	28.2%	65	24.1%
3	34	16.7%	12	32.4%	46	17.0%
4	21	10.3%	12	22.5%	33	12.2%
5	5	2.5%	0	5.6%	5	1.9%
合計	203	100.0%	67	100.0%	270	100/0%

介護需要度



## (3) 快適度と介護需要度

上 越 市

	需要度0		1		2		3		4		5		合計	
快適度0	0	0.0%	0	0.0%	0	0.0%	0	0.0%	0	0.0%	1	20.0%	1	0.5%
1	0	0.0%	0	0.0%	1	2.0%	5	16.1%	0	0.0%	1	20.0%	7	3.6%
2	0	0.0%	1	1.9%	9	18.0%	5	16.1%	7	33.3%	3	60.0%	25	13.0%
3	6	18.2%	10	19.2%	14	28.0%	14	45.2%	11	52.4%	0	0.0%	55	28.6%
4	13	39.4%	26	50.0%	19	38.0%	6	19.4%	3	14.3%	0	0.0%	67	34.9%
5	14	42.4%	15	28.8%	7	14.0%	1	3.2%	0	0.0%	0	0.0%	37	19.3%
合計	33	100.0%	52	100.0%	50	100.0%	31	100.0%	21	100.0%	5	100.0%	192	100.0%



大 和 町

	需要度0		1		2		3		4		5		合計	
快適度0	0	0.0%	0	0.0%	0	0.0%	1	8.3%	0	0.0%	0	0.0%	1	1.5%
1	0	0.0%	1	4.3%	0	0.0%	4	33.3%	2	16.7%	0	0.0%	7	10.4%
2	0	0.0%	4	17.4%	5	35.7%	4	33.3%	6	50.0%	0	0.0%	19	28.4%
3	3	50.0%	9	39.1%	6	42.9%	3	25.0%	2	16.7%	0	0.0%	23	34.3%
4	2	33.3%	7	30.4%	3	21.4%	0	0.0%	2	16.7%	0	0.0%	14	20.9%
5	1	16.7%	2	8.7%	0	0.0%	0	0.0%	0	0.0%	0	0.0%	3	4.5%
合計	6	100.0%	23	100.0%	14	100.0%	12	100.0%	21	100.0%	0	100.0%	67	100.0%

## 2. 介護者の調査結果

### 1) 基本的属性

#### (1) 性 別

上越市、大和町とも女性が圧倒的に多いが、上越市は男性の介護者が14%占めている。

	上越市		大和町		合計	
女	199	85.8%	85	91.4%	284	87.4%
男	33	14.2%	8	8.6%	41	12.6%
合計	232	100.0%	93	100.0%	325	100.0%

#### (2) 年 齢

最も多いのは、上越市は60歳代、大和町は50歳代である。70歳以上の高齢の介護者は、上越市26.7%、大和町が34.4%で高い。平均年齢は、上越市男66.7歳（SD16.1）、女60.8歳（SD11.0）、大和町は男69.7歳（SD7.9）、女63.6歳（SD12.7）で大和町やや高い。

	上越市		大和町		合計	
39歳以下	7	3.0%	1	1.1%	8	2.5%
40歳代	29	12.5%	10	10.8%	39	12.0%
50歳代	57	24.6%	24	25.8%	81	24.9%
60歳代	75	32.3%	23	24.7%	98	30.2%
70歳代	42	18.1%	23	24.7%	65	20.0%
80歳以上	20	8.6%	9	9.7%	29	8.9%
不明	2	0.9%	3	3.2%	5	1.5%
合計	232	100.0%	93	100.0%	325	100.0%

#### (3) 職 業

両地域とも主婦が半数以上を占めている。

	上越市		大和町		合計	
農業	40	17.2%	10	10.8%	50	15.4%
会社員	21	9.1%	12	12.9%	33	10.2%
公務員	3	1.3%	0	0.0%	3	0.9%
自営業	17	7.3%	8	8.6%	25	7.7%
主婦	123	53.0%	49	52.7%	172	52.9%
その他	28	12.1%	11	11.8%	39	12.0%
不明	0	0.0%	3	3.2%	3	0.9%
合計	232	100.0%	93	100.0%	325	100.0%

#### (4) 同居者

##### ① 同居人数

両地域とも3人が最も多く、次いで4人である。

	上越市		大和町		合計	
1	3	1.3%	0	0.0%	3	0.9%
2	40	17.2%	8	8.6%	48	14.8%
3	64	27.6%	21	22.6%	85	26.2%
4	46	19.8%	20	21.5%	66	20.3%
5	33	14.2%	14	15.1%	47	14.5%
6	24	10.3%	13	14.0%	37	11.4%
7	17	7.3%	10	10.8%	27	8.3%
8	4	1.7%	6	6.5%	10	3.1%
9	0	0.0%	0	0.0%	0	0.0%
10	1	0.4%	1	1.1%	2	0.6%
合計	232	100.0%	93	100.0%	325	100.0%

##### ② 同居者の続柄

同居家族で多い続柄は上越市は、息子61.6%、配偶者57.8%、嫁56.5%であり、大和町は、息子78.5%、嫁73.1%、孫55.9%、配偶者51.6%である。

	上越市		大和町		合計	
配偶者	134	22.1%	49	17.5%	183	20.6%
娘	52	8.6%	7	2.5%	59	6.7%**
息子	143	23.6%	73	26.1%	216	24.4%
兄弟	0	0.0%	1	0.4%	1	0.1%
姉妹	2	0.3%	1	0.4%	3	0.3%
嫁	131	21.6%	68	24.3%	199	22.4%
婿	27	4.4%	7	2.5%	34	3.8%
孫	104	17.1%	52	18.6%	156	17.6%
その他	14	2.3%	22	7.9%	36	4.1%

\*\* :  $P < 0.01$

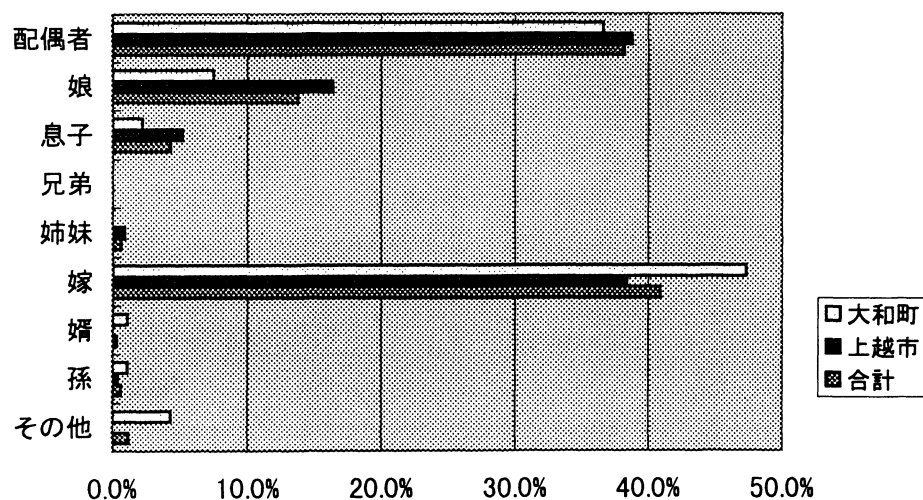
#### (5) 続柄（主たる介護者）

上越市は配偶者38.8%、嫁38.4%、娘16.4%であり、大和町は嫁47.3%、配偶者36.6%、娘7.5%である。

	上越市		大和町		合計	
配偶者	90	38.8%	34	36.6%	124	38.2%
娘	38	16.4%	7	7.5%	45	13.8%
息子	12	5.2%	2	2.2%	14	4.3%
兄弟	0	0.0%	0	0.0%	0	0.0%
姉妹	2	0.9%	0	0.0%	2	0.6%
嫁	89	38.4%	44	47.3%	133	40.9%
婿	0	0.0%	1	1.1%	1	0.3%
孫	1	0.4%	1	1.1%	2	0.6%
その他	0	0.0%	4	4.3%	4	1.2%
合計	232	100.0%	93	100.0%	325	100.0%

P<.01

### 続柄(主たる介護者)



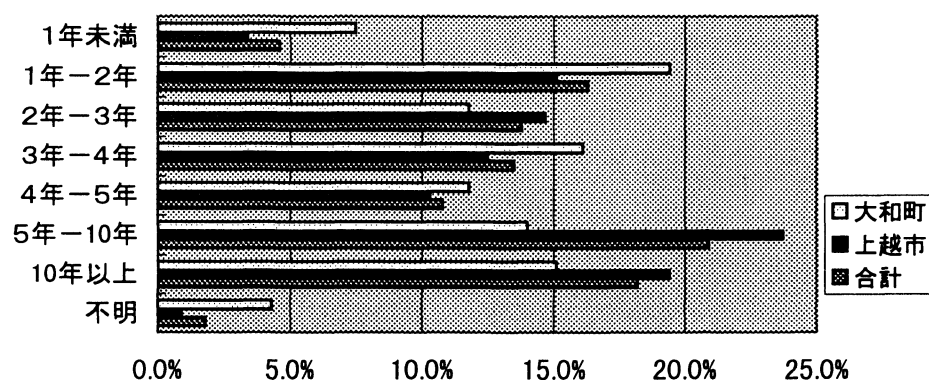
## 2) 介護状況

### (1) 介護年数

上越市は5－10年23.7%、10年以上19.4%、1－2年15.1%の順であるが、大和町は1－2年19.4%、3－4年16.1%、10年以上15.1%の順となっている。

	上越市		大和町		合計	
1年未満	8	3.4%	7	7.5%	15	4.6%
1年－2年	35	15.1%	18	19.4%	53	16.3%
2年－3年	34	14.7%	11	11.8%	45	13.8%
3年－4年	29	12.5%	15	16.1%	44	13.5%
4年－5年	24	10.3%	11	11.8%	35	10.8%
5年－10年	55	23.7%	13	14.0%	68	20.9%
10年以上	45	19.4%	14	15.1%	59	18.2%
不明	2	0.9%	4	4.3%	6	1.8%
合計	232	100.0%	93	100.0%	325	100.0%

### 介護年数

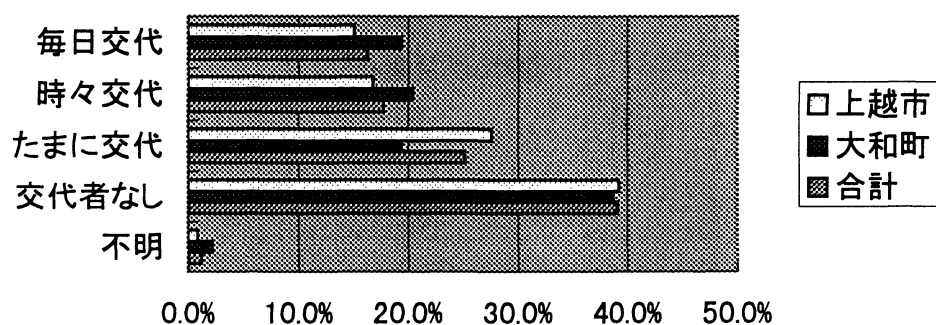


### (2) 介護を交代してくれる人の有無と交代の頻度

両地域とも介護の交代者のいない介護者が約4割である。

	上越市		大和町		合計	
毎日交代	35	15.1%	18	19.4%	53	16.3%
時々交代	39	16.8%	19	20.4%	58	17.8%
たまに交代	64	27.6%	18	19.4%	82	25.2%
交代者なし	91	39.2%	36	38.7%	127	39.1%
不明	2	0.9%	2	2.2%	4	1.2%
合計	232	100.0%	93	100.0%	325	100.0%

### 介護交代の頻度



### (3) 介護補助者の有無

#### ① 介護を補助してくれる人の数

両地域とも約5割の介護者は補助者が1人いると答えているが、補助者のいない介護者は 上越市43人、大和町13人である。

	上越市		大和町		合計	
0人	43	18.5%	13	14.0%	56	17.2%
1人	121	52.2%	50	53.8%	171	52.6%
2人	46	19.8%	18	19.4%	64	19.7%
3人	17	7.3%	5	5.4%	22	6.8%
4人	3	1.3%	3	3.2%	6	1.8%
5人	1	0.4%	0	0.0%	1	0.3%
不明	1	0.4%	4	4.3%	5	1.5%
合計	232	100.0%	93	100.0%	325	100.0%

## ② 介護を補助してくれる人の続柄

両地域とも補助者は息子が最も多く、次いで嫁である。

	上越市		大和町		合計	
配偶者	25	10.8%	21	22.8%	46	33.6%
娘	37	15.9%	14	15.2%	51	31.1%
息子	81	34.9%	30	32.60%	111	67.5%
兄弟	0	0	1	1.1%	1	1.1%
姉妹	8	3.4%	0	0	8	3.4%
嫁	46	19.8%	23	25.0%	69	44.8%
婿	8	3.4%	0	0	8	3.4%
孫	29	12.5%	9	9.8%	38	22.3%
その他	26	11.3%	8	8.7%	34	20.0%

## (4) 介護費用の負担感

上越市は介護費用が負担であると回答した人60.7%、負担でない38.8%、大和町はそれぞれ46.2%、52.7%で有意差が見られた。

	上越市		大和町		合計	
負担が大きい	40	17.2%	16	17.2%	56	17.2%
少し負担	101	43.5%	27	29.0%	128	39.4%
負担でない	90	38.8%	49	52.7%	139	42.8%
その他	0	0.0%	1	1.1%	1	0.3%
不明	1	0.4%	0	0.0%	1	0.3%
合計	232	100.0%	93	100.0%	325	100.0%

P<0.01

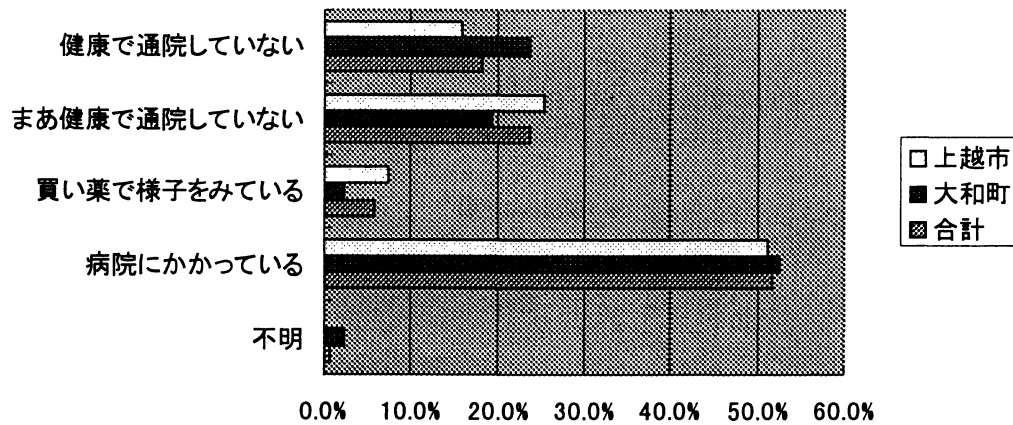
## 3) 介護者の日常生活状況

### (1) 介護者の体調

両地域とも半数以上の介護者は何らかの理由で病院に通院している。

	上越市		大和町		合計	
健康で通院していない	37	15.9%	22	23.7%	59	18.2%
まあ健康で通院していない	59	25.4%	18	19.4%	77	23.7%
買い薬で様子をみている	17	7.3%	2	2.2%	19	5.8%
病院にかかっている	119	51.3%	49	52.7%	168	51.7%
不明	0	0.0%	2	2.2%	2	0.6%
合計	232	100.0%	93	100.0%	325	100.0%

### 介護者の体調



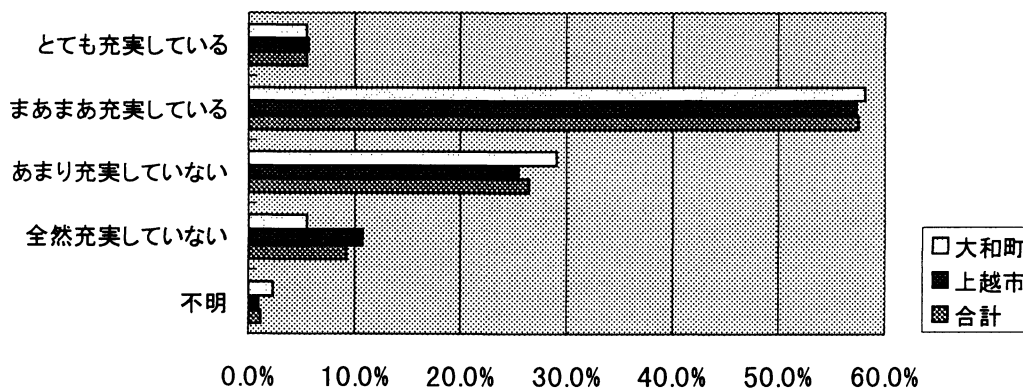
## (2) 生活の満足感

### ① 生活の満足感

両地域ともまあまあ充実しているが最も多く、次いであまり充実していないの順であるが、全然充実していない人が上越市25人、大和町5人いる。

	上越市		大和町		合計	
とても充実している	13	5.6%	5	5.4%	18	5.5%
まあまあ充実している	133	57.3%	54	58.1%	187	57.5%
あまり充実していない	59	25.4%	27	29.0%	86	26.5%
全然充実していない	25	10.8%	5	5.4%	30	9.2%
不明	2	0.9%	2	2.2%	4	1.2%
合計	232	100.0%	93	100.0%	325	100.0%

### 生活の満足感



### ② 同居人数と生活満足感

両地域とも同居人数が3人以下のひとに充実していないが平均より高く、4人以上の人には充実しているが平均より高い。

上 越 市

	とても充実		まあまあ充実		あまり充実してない		全く充実していない		合計
1人	0	0.0%	2	66.7%	1	33.3%	0	0.0%	3 100.0%
2人	1	2.5%	20	50.0%	10	25.0%	9	22.5%	40 100.0%
3人	1	1.6%	33	52.4%	19	30.2%	10	15.9%	63 100.0%
4人	3	6.7%	27	60.0%	14	31.1%	1	2.2%	45 100.0%
5人	4	12.1%	18	54.5%	10	30.3%	1	3.0%	33 100.0%
6人	2	8.3%	19	79.2%	2	8.3%	1	4.2%	24 100.0%
7人	2	11.8%	13	76.5%	2	11.8%	0	0.0%	17 100.0%
8人	0	0.0%	1	25.0%	1	25.0%	2	50.0%	4 100.0%
9人	0	0.0%	0	0.0%	0	0.0%	0	0.0%	0 100.0%
10人	0	0.0%	0	0.0%	0	0.0%	1	100.0%	1 100.0%
合計	13	5.7%	133	57.8%	59	25.7%	25	10.9%	230 100.0%

P <.01

大 和 町

	とても充実		まあまあ充実		あまり充実してない		全く充実していない		合計
1人	0	0.0%	0	0.0%	0	0.0%	0	0.0%	0 0.0%
2人	0	0.0%	3	37.5%	4	50.0%	1	12.5%	8 100.0%
3人	1	5.0%	10	50.0%	7	35.0%	2	10.0%	20 100.0%
4人	2	10.5%	9	47.4%	7	36.8%	1	5.3%	19 100.0%
5人	2	14.3%	9	64.3%	2	14.3%	1	7.1%	14 100.0%
6人	0	0.0%	9	69.2%	4	30.8%	0	0.0%	13 100.0%
7人	0	0.0%	8	80.0%	2	20.0%	0	0.0%	10 100.0%
8人	0	0.0%	5	83.3%	1	16.7%	0	0.0%	6 100.0%
9人	0	0.0%	0	0.0%	0	0.0%	0	0.0%	0 100.0%
10人	0	0.0%	1	100.0%	0	0.0%	0	0.0%	1 100.0%
合計	5	5.5%	54	59.3%	27	29.7%	5	5.5%	91 100.0%

③ 介護年数と生活満足感

介護年数と生活満足感は特に差はない。

上 越 市

	1年未満		1-2年		2-3年		3-4年		4-5年		5-10年		10年以上		合計	
とても充実	0	0.0%	2	5.7%	2	5.9%	1	3.6%	2	8.3%	3	5.6%	2	4.4%	12	5.3%
まあまあ充実	5	62.5%	17	48.6%	20	58.8%	20	71.4%	14	58.3%	29	53.7%	27	60.0%	132	57.9%
あまり充実してない	2	25.0%	12	34.3%	7	20.6%	5	17.9%	2	8.3%	19	35.2%	12	26.7%	59	25.9%
全く充実していない	1	12.5%	4	11.4%	5	14.7%	2	7.1%	6	25.0%	3	5.6%	4	8.9%	25	11.0%
合計	8	100.0%	35	100.0%	34	100.0%	28	100.0%	24	100.0%	54	100.0%	45	100.0%	228	100.0%

# 大 和 町

	1年未満	1-2年	2-3年	3-4年	4-5年	5-10年	10年以上	合計
とても充実	1 16.7%	0 0.0%	0 0.0%	4 26.7%	0 0.0%	0 0.0%	0 0.0%	5 5.7%
まあまあ充実	4 66.7%	9 50.0%	7 63.6%	7 46.7%	7 70.0%	7 53.8%	10 71.4%	51 58.6%
あまり充実 してない	1 16.7%	7 38.9%	4 36.4%	4 26.7%	2 20.0%	6 46.2%	2 14.3%	26 29.9%
全く充実し ていない	0 0.0%	2 11.1%	0 0.0%	0 0.0%	1 10.0%	0 0.0%	2 14.3%	5 5.7%
合計	6 100.0%	18 100.0%	11 100.0%	15 100.0%	10 100.0%	13 100.0%	14 100.0%	87 100.0%

## ④ 社会的サポートの利用と生活満足感

各種社会的サポートを利用の有無別で、生活満足度に有意な差はないが、利用している人で生活が充実していない人が約4割で、利用していない人よりやや高い。

### ・ホームヘルパー

	上越市		大和町	
	あり	なし	あり	なし
とても充実している	5 8.2%	8 4.7%	2 5.4%	3 5.6%
まあまあ充実している	28 45.9%	105 62.1%	20 54.1%	34 63.0%
あまり充実していない	15 24.6%	44 26.0%	12 32.4%	15 27.8%
全然充実していない	13 21.3%	12 7.1%	3 8.1%	2 3.7%
合計	61 100.0%	169 100.0%	37 100.0%	54 100.0%

p<0.05

### ・デイサービス

	上越市		大和町	
	あり	なし	あり	なし
とても充実している	5 6.8%	8 5.1%	4 6.2%	1 3.8%
まあまあ充実している	44 60.3%	89 56.7%	36 55.4%	18 69.2%
あまり充実していない	14 19.2%	45 28.7%	20 30.8%	7 26.9%
全然充実していない	10 13.7%	15 9.6%	5 7.7%	0 0.0%
合計	73 100.0%	157 100.0%	65 100.0%	26 100.0%

### ・ショートステイ

	上越市		大和町	
	あり	なし	あり	なし
とても充実している	5 6.0%	8 5.5%	5 11.1%	0 0.0%
まあまあ充実している	44 52.4%	89 61.0%	21 46.7%	33 71.7%
あまり充実していない	19 22.6%	40 27.4%	14 31.1%	13 28.3%
全然充実していない	16 19.0%	9 6.2%	5 11.1%	0 0.0%
合計	84 100.0%	146 100.0%	45 100.0%	46 100.0%

P<0.05

P<0.01



・訪 問 看 護

	上越市				大和町			
	あり		なし		あり		なし	
とても充実している	2	10.5%	10	10.0%	2	4.5%	3	6.4%
まあまあ充実している	11	57.9%	12	12.0%	27	61.4%	27	57.4%
あまり充実していない	4	21.1%	55	55.0%	13	29.5%	14	29.8%
全然充実していない	2	10.5%	23	23.0%	2	4.5%	3	6.4%
合計	19	100.0%	100	100.0%	44	100.0%	47	100.0%

・訪 問 診 療

	上越市				大和町			
	あり		なし		あり		なし	
とても充実している	6	5.9%	7	5.4%	4	6.2%	1	3.8%
まあまあ充実している	57	56.4%	76	58.9%	37	56.9%	17	65.4%
あまり充実していない	26	25.7%	33	25.6%	19	29.2%	8	30.8%
全然充実していない	12	11.9%	13	10.1%	5	7.7%	0	0.0%
合計	101	100.0%	129	100.0%	65	100.0%	26	100.0%

・入浴サービス

	上越市				大和町			
	あり		なし		あり		なし	
とても充実している	3	6.4%	10	5.5%	1	14.3%	4	4.8%
まあまあ充実している	26	55.3%	107	58.5%	3	42.9%	51	60.7%
あまり充実していない	12	25.5%	47	25.7%	2	28.6%	25	29.8%
全然充実していない	6	12.8%	19	10.4%	1	14.3%	4	4.8%
合計	47	100.0%	183	100.0%	7	100.0%	84	100.0%

・訪 問 指 導

・機 能 訓 練

	上越市			
	あり		なし	
とても充実している	3	4.8%	10	6.0%
まあまあ充実している	32	50.8%	101	60.5%
あまり充実していない	25	39.7%	34	20.4%
全然充実していない	3	4.8%	22	13.2%
合計	63	100.0%	167	100.0%

P<0.05

	大和町			
	あり		なし	
とても充実している	1	5.3%	4	5.6%
まあまあ充実している	9	47.4%	45	62.5%
あまり充実していない	4	21.1%	23	31.9%
全然充実していない	5	26.3%	0	0.0%
合計	19	100.0%	72	100.0%

P<0.01

⑤ 寝たきり者の意志疎通の状況と生活満足感

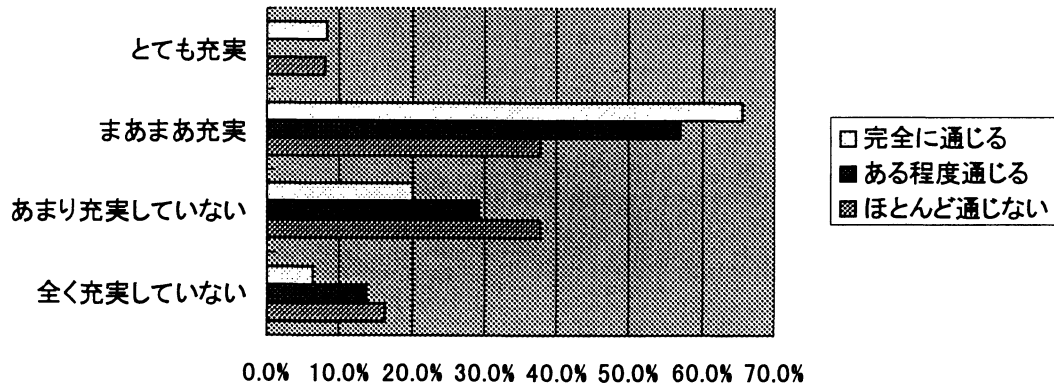
両地域とも意志疎通困難な寝たきり者を介護している人ほど、生活はあまり、全く充実していない思っている介護者が多い。

上 越 市

	完全に通じる		ある程度通じる		ほとんど通じない		合計	
とても充実	9	8.2%	0	0.0%	3	8.1%	12	5.3%
まあまあ充実	72	65.5%	45	57.0%	14	37.8%	131	58.0%
あまり充実していない	22	20.0%	23	29.1%	14	37.8%	59	26.1%
全く充実していない	7	6.4%	11	13.9%	6	16.2%	24	10.6%
合計	110	100.0%	79	100.0%	37	100.0%	226	100.0%

P<0.01

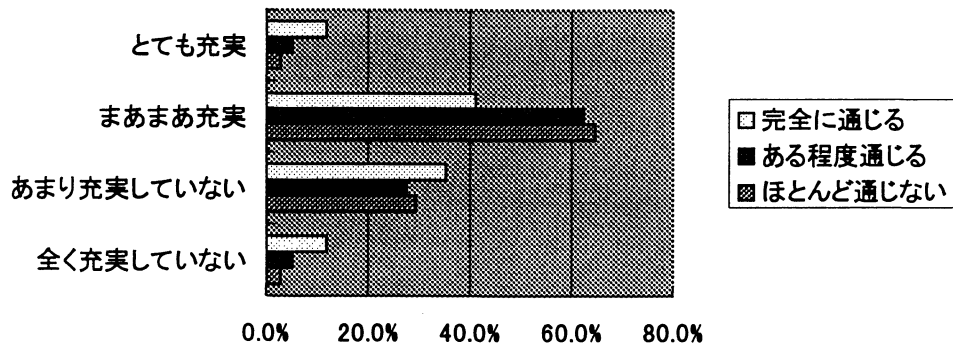
意志疎通の状況と生活満足度(上越市)



大和町

	完全に通じる		ある程度通じる		ほとんど通じない		合計
とても充実	1	2.9%	2	5.0%	2	11.8%	5 5.5%
まあまあ充実	22	64.7%	25	62.5%	7	41.2%	54 59.3%
あまり充実していない	10	29.4%	11	27.5%	6	35.3%	27 29.7%
全く充実していない	1	2.9%	2	5.0%	2	11.8%	5 5.5%
合計	34	100.0%	40	100.0%	17	100.0%	91 100.0%

意志疎通の状況と生活満足度(大和町)



⑥ 柄沢式の老人知能判定結果と生活満足感

両地域とも老人の判定結果が重度になるほど、介護者の生活満足感はあまり、全く充実していないが高くなる傾向にある。

上越市

	正常		軽度異常	中等度異常	高度異常	最高度	合計	
	(一)	(±)	(+1)	(+2)	(+3)	(+4)		
とても充実	5 11.6%	1 2.7%	1 2.0%	1 3.6%	1 2.9%	4 11.8%	13	5.8%
まあまあ充実	27 62.8%	26 70.3%	34 69.4%	16 57.1%	14 40.0%	12 35.3%	129	57.1%
あまり充実していない	9 20.9%	8 21.6%	10 20.4%	7 25.0%	13 37.1%	12 35.3%	59	26.1%
全く充実していない	2 4.7%	2 5.4%	4 8.2%	4 14.3%	7 20.0%	6 17.6%	25	11.1%
合計	43 100.0%	37 100.0%	49 100.0%	28 100.0%	35 100.0%	34 100.0%	226	100.0%

## 大和町

	正常		軽度異常	中等度異常	高度異常	最高度	合計	
	(-)	(±)	(+1)	(+2)	(+3)	(+4)		
とても充実	1 10.0%	0 0.0%	0 0.0%	0 0.0%	3 9.7%	1 8.3%	5	5.6%
まあまあ充実	6 60.0%	6 66.7%	10 76.9%	8 53.3%	20 64.5%	4 33.3%	54	60.0%
あまり充実していない	3 30.0%	2 22.2%	3 23.1%	7 46.7%	7 22.6%	4 33.3%	26	28.9%
全く充実していない	0 0.0%	1 11.1%	0 0.0%	0 0.0%	1 3.2%	3 25.0%	5	5.6%
合計	10 100.0%	9 100.0%	13 100.0%	15 100.0%	31 100.0%	12 100.0%	90	100.0%

## (3) 介護上、困っていること

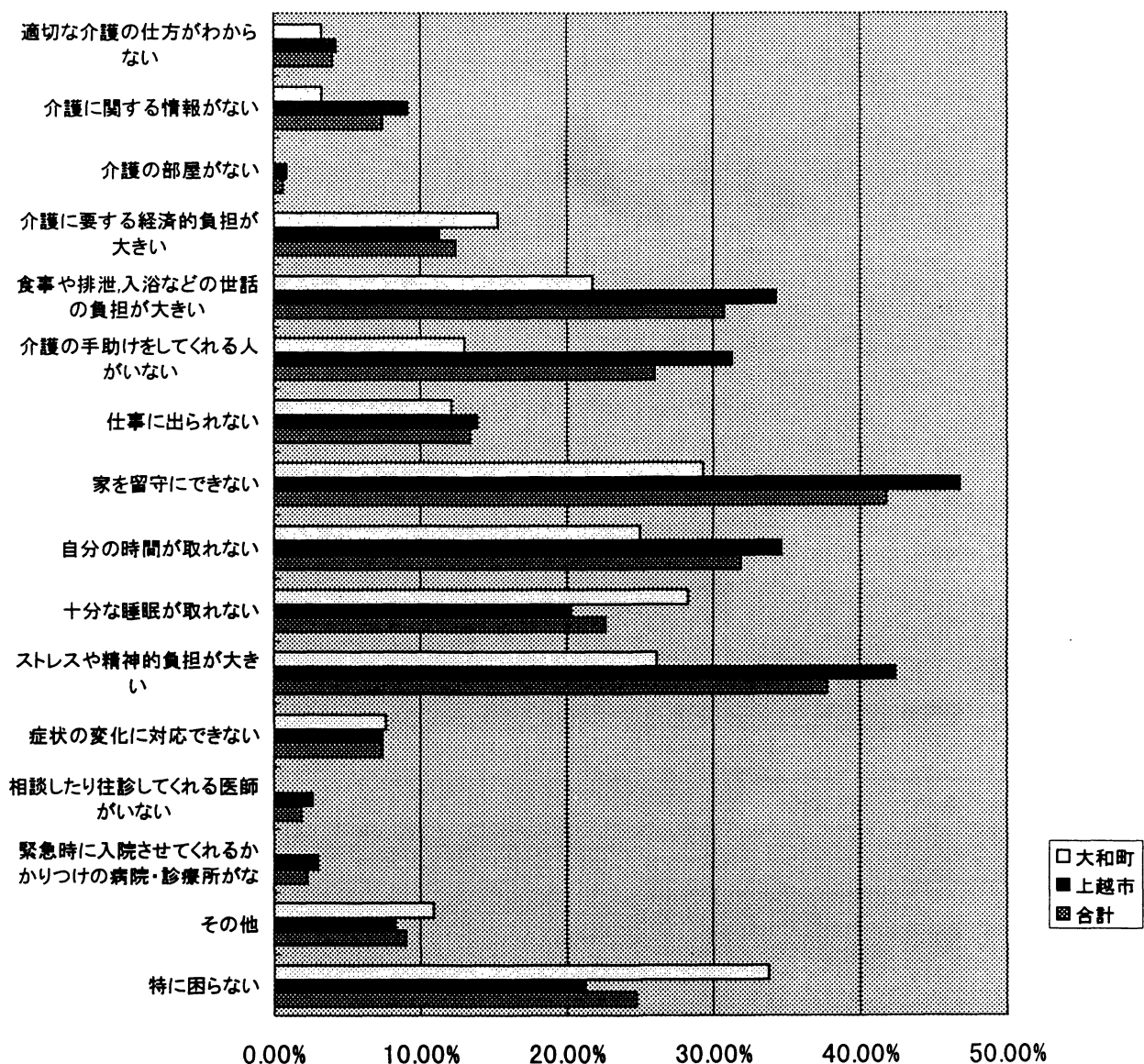
## ① 介護をしていて困っていること

調査者全体で「介護をしていて困っていること」（複数回答）のうち30%以上の者が困っていると回答した項目は、「家を留守にできない」41.8%、「ストレスや精神的負担が大きい」37.8%、「自分の時間がとれない」31.9%、「食事や排泄、入浴などの世話の負担が大きい」30.7%の4項目であった。上越市では「家を留守にできない」46.8%、「ストレスや精神的負担が大きい」42.4%、「介護の手助けをしてくれる人がいない」31.2%、「食事や排泄、入浴などの世話の負担が大きい」34.2%、の項目が有意に高く、大和町では「特に困らない」33.7%が有意に高い割合を示していた。このことから、上越市の介護者の方が介護負担度が大きいことが推察できる。

	上越市		大和町		合計	
適切な介護の仕方がわからない	10	4.3%	3	3.3%	13	4.0%
介護に関する情報がない	21	9.1%	3	3.3%	24	7.4%
介護の部屋がない	2	0.9%	0	0.0%	2	0.6%
介護に要する経済的負担が大きい	26	11.3%	14	15.2%	40	12.4%
食事や排泄、入浴などの世話の負担が大きい	79	34.2%	20	21.7%	99	30.7%*
介護の手助けをしてくれる人がいない	72	31.2%	12	13.0%	84	26.0%**
仕事に出られない	32	13.9%	11	12.1%	43	13.4%
家を留守にできない	108	46.8%	27	29.3%	135	41.8%**
自分の時間が取れない	80	34.6%	23	25.0%	103	31.9%
十分な睡眠が取れない	47	20.3%	26	28.3%	73	22.6%
ストレスや精神的負担が大きい	98	42.4%	24	26.1%	122	37.8%**
症状の変化に対応できない	17	7.4%	7	7.6%	24	7.4%
相談したり往診してくれる医師がいない	6	2.6%	0	0.0%	6	1.9%
緊急時に入院させてくれるかかりつけの病院・診療所がない	7	3.0%	0	0.0%	7	2.2%
その他	19	8.2%	10	10.9%	29	9.0%
特に困らない	49	21.2%	31	33.7%	80	24.8%*

\* :  $P < 0.05$     \*\* :  $P < 0.01$

## 介護をされていて困っていること



### ② 介護で困っている項目の総数

介護で困っている数は、全体では「ない」と回答しているものが22.5%と最も多い。1個～4個困っていると回答している者は、58.3%であった。また、上越市と大和町とでは、上越市のほうが有意に多かった ( $p < 0.05$ )

	上越市		大和町		合計	
0	47	20.3%	26	28.0%	73	22.5%
1	32	13.8%	27	29.0%	59	18.2%
2	39	16.8%	11	11.8%	50	15.4%
3	37	15.9%	10	10.8%	47	14.5%
4	27	11.6%	6	6.5%	33	10.2%
5	13	5.6%	4	4.3%	17	5.2%
6	21	9.1%	3	3.2%	24	7.4%
7	11	4.7%	2	2.2%	13	4.0%
8	3	1.3%	3	3.2%	6	1.8%
9	1	0.4%	0	0.0%	1	0.3%
不明	1	0.4%	1	1.1%	2	0.6%
合計	232	100.0%	93	100.0%	325	100.0%

平均数 2.7 ± 1.1 1.9 ± 2.1

### ③ 性別と介護で困っている数

介護で困っている数と介護者の性別では特に差はみられなかった。

上越市

大和町

	女性	男性	合計
0	43 21.6%	4 12.1%	47 20.3%
1	28 14.1%	4 12.1%	32 13.8%
2	31 15.6%	8 24.2%	39 16.8%
3	33 16.6%	4 12.1%	37 15.9%
4	26 13.1%	1 3.0%	27 11.6%
5	11 5.5%	2 6.1%	13 5.6%
6	16 8.0%	5 15.2%	21 9.1%
7	8 4.0%	3 9.1%	11 4.7%
8	2 1.0%	1 3.0%	3 1.3%
9	1 0.5%	0 0.0%	1 0.4%
不明	0 0.0%	1 3.0%	1 0.4%
合計	199 100.0%	33 100.0%	232 100.0%

	女性	男性	合計
0	22 25.9%	4 50.0%	26 28.0%
1	25 29.4%	2 25.0%	27 29.0%
2	11 12.9%	0 0.0%	11 11.8%
3	10 11.8%	0 0.0%	10 10.8%
4	5 5.9%	1 12.5%	6 6.5%
5	3 3.5%	1 12.5%	4 4.3%
6	3 3.5%	0 0.0%	3 3.2%
7	2 2.4%	0 0.0%	2 2.2%
8	3 3.5%	0 0.0%	3 3.2%
9	0 0.0%	0 0.0%	0 0.0%
不明	1 1.2%	0 0.0%	1 1.1%
合計	85 100.0%	8 100.0%	93 100.0%

### ④ 介護者の年齢と介護で困っている数

介護で困っていることの数と介護者の年齢では、大和町で60歳以上の高齢者に困っている項目数が有意に多かった ( $p < 0.05$ )。

上越市

大和町

	59歳以下	60歳以上	合計
0	19 20.4%	28 20.6%	47 20.5%
1	11 11.8%	21 15.4%	32 14.0%
2	14 15.1%	24 17.6%	38 16.6%
3	16 17.2%	20 14.7%	36 15.7%
4	8 8.6%	19 14.0%	27 11.8%
5	6 6.5%	7 5.1%	13 5.7%
6	11 11.8%	10 7.4%	21 9.2%
7	5 5.4%	6 4.4%	11 4.8%
8	2 2.2%	1 0.7%	3 1.3%
9	1 1.1%	0 0.0%	1 0.4%
合計	93 100.0%	136 100.0%	229 100.0%

	59歳以下	60歳以上	合計
0	8 22.9%	17 31.5%	25 28.1%
1	8 22.9%	18 33.3%	26 29.2%
2	5 14.3%	6 11.1%	11 12.4%
3	8 22.9%	1 1.9%	9 10.1%
4	2 5.7%	4 7.4%	6 6.7%
5	3 8.6%	1 1.9%	4 4.5%
6	0 0.0%	3 5.6%	3 3.4%
7	1 2.9%	1 1.9%	2 2.2%
8	0 0.0%	3 5.6%	3 3.4%
9	0 0.0%	0 0.0%	0 0.0%
合計	35 100.0%	54 100.0%	89 100.0%

$P < .05$

### ⑤ 生活満足度と介護で困っている数

上越市では生活満足度が低い者は介護上困っている項目が5個以上の者に有意に多かった ( $p < 0.01$ )。大和町においても同様な傾向がみられたが有意な差はなかった。

上越市

	とても充実	まあまあ充実	あまり充実なし	全く充実なし	合計
0	7 53.8%	37 27.8%	1 1.7%	1 4.2%	46 20.1%
1	2 15.4%	22 16.5%	6 10.2%	1 4.2%	31 13.5%
2	1 7.7%	24 18.0%	12 20.3%	2 8.3%	39 17.0%
3	1 7.7%	24 18.0%	10 16.9%	2 8.3%	37 16.2%
4	2 15.4%	12 9.0%	9 15.3%	4 16.7%	27 11.8%
5	0 0.0%	6 4.5%	6 10.2%	1 4.2%	13 5.7%
6	0 0.0%	6 4.5%	9 15.3%	6 25.0%	21 9.2%
7	0 0.0%	1 0.8%	6 10.2%	4 16.7%	11 4.8%
8	0 0.0%	1 0.8%	0 0.0%	2 8.3%	3 1.3%
9	0 0.0%	0 0.0%	0 0.0%	1 4.2%	1 0.4%
合計	13 100.0%	133 100.0%	59 100.0%	24 100.0%	229 100.0%

$P < .01$

大 和 町

	とても充実	まあまあ充実	あまり充実なし	全く充実なし	合計
0	2 40.0%	20 37.7%	4 14.8%	0 0.0%	26 28.9%
1	2 40.0%	19 35.8%	6 22.2%	0 0.0%	27 30.0%
2	1 20.0%	4 7.5%	4 14.8%	0 0.0%	9 10.0%
3	0 0.0%	5 9.4%	4 14.8%	1 20.0%	10 11.1%
4	0 0.0%	2 3.8%	3 11.1%	1 20.0%	6 6.7%
5	0 0.0%	1 1.9%	2 7.4%	1 20.0%	4 4.4%
6	0 0.0%	1 1.9%	1 3.7%	1 20.0%	3 3.3%
7	0 0.0%	0 0.0%	1 3.7%	1 20.0%	2 2.2%
8	0 0.0%	1 1.9%	2 7.4%	0 0.0%	3 3.3%
9	0 0.0%	0 0.0%	0 0.0%	0 0.0%	0 0.0%
合計	5 100.0%	53 100.0%	27 100.0%	5 100.0%	90 100.0%

⑥ 介護していて困っている項目の因子分析

介護していて困っている14項目を因子分析した。累積寄与率が34.45%と低く断定的なことは言えないが、第1因子は「介護に要する経済的負担が大きい」「食事や排泄、入浴などの世話の負担が大きい」「介護の手助けをしてくれる人がいない」「仕事に出られない」「ストレスや精神的負担が大きい」の項目で因子負荷量が高く、『介護負担感に関する因子』、第2因子は「相談したり往診させてくれる医師がいない」「緊急に入院させてくれるかかりつけの病院、診療所がない」の項目で因子負荷量が高く、『医療のバックアップ体制に関する因子』、第3因子は、「家を留守にできない」「自分の時間が取れない」の項目で因子負荷量が高く、『介護者の自由時間の確保に関する因子』、第4因子は「適切な介護の仕方がわからない」「介護に関する情報が少ない」の項目で因子負荷量が高く、『介護方法に関する因子』、第5因子は「十分な時間が取れない」の項目のみ因子負荷量が高かった。

	第1因子	第2因子	第3因子	第4因子	第5因子
1)適切な介護の仕方がわからない	0.1017	0.0709	0.1688	0.2428	-0.0166
2)介護に関する情報が少ない	0.1162	-0.1298	-0.1661	0.6202	-0.0078
3)介護の部屋がない	0.0429	0.0061	-0.0021	-0.0467	0.2066
4)介護に要する経済的負担が大きい	0.4645	-0.0463	0.0665	-0.0172	0.0209
5)食事や排泄、入浴などの世話の負担が大きい	0.5972	0.0963	0.1111	0.0168	0.3123
6)介護の手助けをしてくれる人がいない	0.4123	-0.0534	0.2826	0.2046	-0.0013
7)仕事に出られない	0.4094	-0.0445	0.1916	0.1838	-0.353
8)家を留守にできない	0.3029	-0.0433	0.4798	-0.0176	-0.0558
9)自分の時間がとれない	0.221	-0.0817	0.7635	0.1192	0.1583
10)十分な睡眠がとれない	0.106	0.072	0.2337	0.1454	0.3042
11)ストレスや精神的負担が大きい	0.4686	0.0057	0.2539	0.0752	0.2694
12)症状の変化に対応できない	-0.0329	-0.0072	0.0887	0.1592	-0.0292
13)相談したり往診してくれる医師がいない	0.0663	-0.7381	0.0549	-0.0607	-0.0837
14)緊急時に入院させてくれるかかりつけの病院・診療所がない	-0.0256	-0.8367	0.0139	0.1485	0.0003
因子負荷量の平方和	1.3133	1.2968	1.1327	0.6144	0.4667
寄与率	9.38	9.26	8.09	4.38	3.33
累積寄与率	9.38	18.64	26.73	31.12	34.45

因子分析別の介護で困っていることの件数と介護者数に対する割合

		上越市		大和町		合計	
因子1	食事や排泄、入浴などの世話の負担が大きい	79	34.2%	20	21.7%	99	30.7
	ストレスや精神的負担が大きい	98	42.4	24	26.1	122	37.8
	介護に要する経済的負担が大きい	26	11.3%	14	15.2%	40	12.40%
	介護の手助けをしてくれる人がいない	72	31.2%	12	13	84	26
	仕事に出られない	32	13.9	11	12.1	43	13.4
因子2	相談したり往診してくれる医師がいない	6	2.6	0	0	6	1.9
	緊急時に入院させてくれるかかりつけの病院診療所がない	7	3.0	0	0	7	2.2
因子3	自分の時間がとれない	80	34.6	23	25	103	31.9
	家を留守にできない	108	46.8	27	29.3	135	41.8
因子4	介護に関する情報が少ない	21	9.1	3	3.3	24	7.4
	適切な介護の仕方がわからない	10	4.3	3	3.3	13	4
因子5	症状の変化に対応できない	17	7.4	7	7.6	24	7.4
	十分な睡眠がとれない	47	20.3	26	28.3	73	22.6

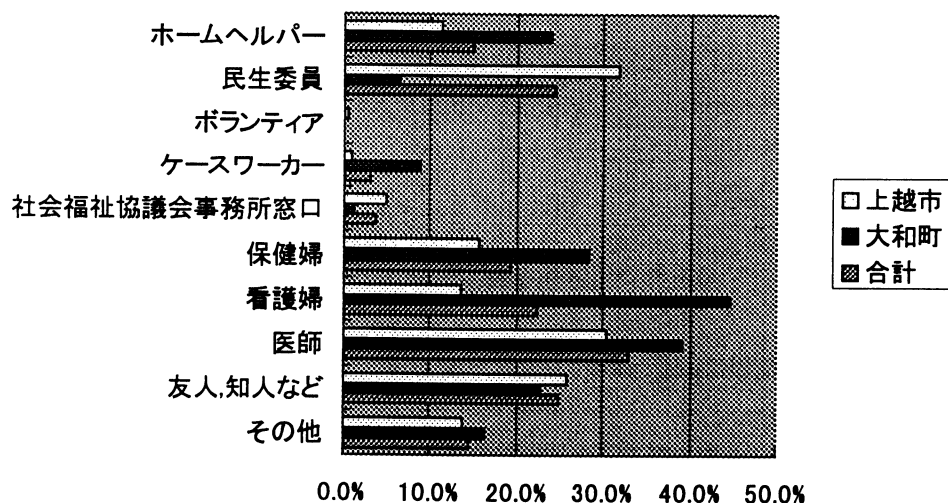
(4) 家族以外の相談者の有無

家族以外で相談にのってくれる人は、全体で医師（32.9％）、友人・知人等（24.8％）、民生委員（24.5％）、看護婦（22.4％）、保健婦（19.3％）の順であった。、上越市では民生委員（31.7％）が一番多く、次いで医師（30.4％）、友人・知人など（25.7％）である。大和町では、看護婦（44.6％）、医師（39.1％）、保健婦（28.3％）の順である。民生委員に相談するものは上越市に（ $p < 0.01$ ）、保健婦・ホームヘルパー・ケースワーカーに相談するものは大和町に有意に多い（ $p < 0.01$ ）。

	上越市		大和町		合計	
ホームヘルパー	26	11.3%	22	23.9%	48	14.9% **
民生委員	73	31.7%	6	6.5%	79	24.5% **
ボランティア	1	0.4%	0	0.0%	1	0.3%
ケースワーカー	2	0.9%	8	8.7%	10	3.1% **
社会福祉協議会事務所窓口	11	4.8%	1	1.1%	12	3.7%
保健婦	36	15.7%	26	28.3%	62	19.3% **
看護婦	31	13.5%	41	44.6%	72	22.4%
医師	70	30.4%	36	39.1%	106	32.9%
友人、知人など	59	25.7%	21	22.8%	80	24.8%
その他	32	13.9%	15	16.3%	47	14.6%

\* :  $P < 0.05$     \*\* :  $P < 0.01$

# 家族以外の相談者



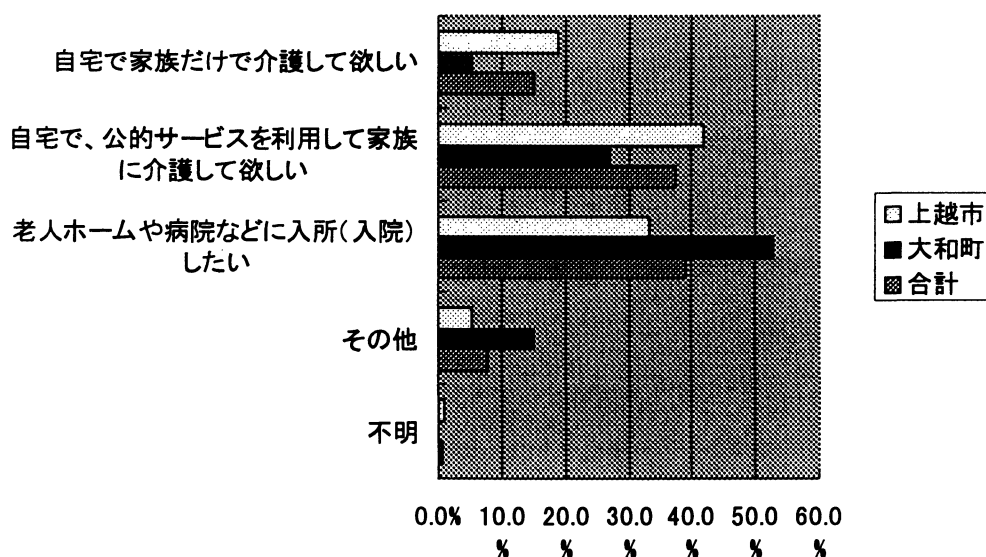
## (5) 自分の介護に対する希望

介護者自身が介護を受ける時はどうしたいかの質問に対して、老人ホームや病院などに入所（入院）したいが（38.8%）、自宅で、公的サービスを利用して家族に介護してほしいが（37.5%）、自宅で家族だけで介護してほしいが（15.1%）であった。上越市では自宅で公的サービスを利用して家族に介護してほしい（41.8%）が一番多く、大和町では老人ホームや病院などに入所（入院）したい（52.7%）が一番多かった。

	上越市		大和町		合計	
自宅で家族だけで介護してほしい	44	19.0%	5	5.4%	49	15.1%
自宅で、公的サービスを利用して家族に介護してほしい	97	41.8%	25	26.9%	122	37.5%
老人ホームや病院などに入所（入院）したい	77	33.2%	49	52.7%	126	38.8%
その他	12	5.2%	14	15.1%	26	8.0%
不明	2	0.9%	0	0.0%	2	0.6%
合計	232	100.0%	93	100.0%	325	100.0%

P<0.01

## 自分の介護に対する希望





・ 自分が今後介護を受ける場合の項目と生活満足感

現在の生活満足と今後の介護について上越市では、現在の生活に満足している人は、自宅を中心に介護を希望し、現在満足していない人は入院や入所を希望しており、有意に差がみられた。しかし、大和町では差はみられなかった。

上 越 市

	自宅・家族		自宅と公的		入所・入院		その他		合計	
とても充実	6	13.6%	3	3.1%	4	5.2%	0	0.0%	13	5.7%
まあまあ充実	32	72.7%	61	63.5%	36	46.8%	4	33.3%	133	58.1%
あまり充実していない	5	11.4%	23	24.0%	26	33.8%	5	41.7%	59	25.8%
全く充実していない	1	2.3%	9	9.4%	11	14.3%	3	25.0%	24	10.5%
合計	44	100.0%	96	100.0%	77	100.0%	12	100.0%	229	100.0%

P<.01

大 和 町

	自宅・家族		自宅と公的		入所・入院		その他		合計	
とても充実	0	0.0%	3	12.5%	2	4.2%	0	0.0%	5	5.5%
まあまあ充実	5	100.0%	16	66.7%	24	50.0%	9	64.3%	54	59.3%
あまり充実していない	0	0.0%	5	20.8%	18	37.5%	4	28.6%	27	29.7%
全く充実していない	0	0.0%	0	0.0%	4	8.3%	1	7.1%	5	5.5%
合計	5	100.0%	24	100.0%	48	100.0%	14	100.0%	91	100.0%

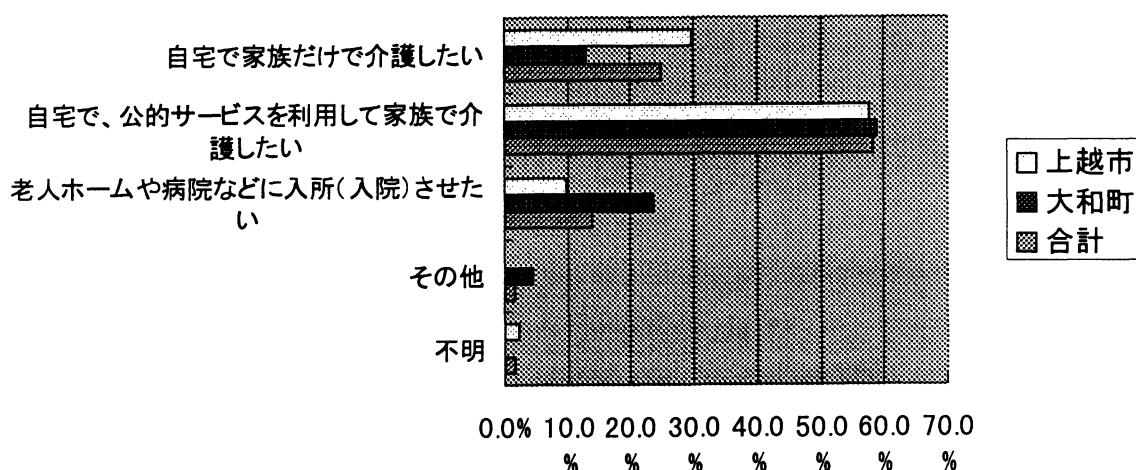
(6) 介護継続の意向と思い

① 今後の介護をどうしたいか

今後の介護は、全体として「自宅で、公的サービスを利用して家族で介護したい」が58.2%で最も多く、次いで「自宅で家族だけで介護したい」24.9%、「老人ホームや病院などに入所（入院）させたい」13.8%が続く。両地域とも「自宅で、公的サービスを利用して家族で介護したい」が最も高いが、上越市では「自宅で家族だけで介護したい」が有意に高く、大和町は「老人ホームや病院などに入所（入院）させたい」が有意に高かった。

	上越市		大和町		合計	
自宅で家族だけで介護したい	69	29.7%	12	12.9%	81	24.9%
自宅で、公的サービスを利用して家族で介護したい	134	57.8%	55	59.1%	189	58.2%
老人ホームや病院などに入所（入院）させたい	23	9.9%	22	23.7%	45	13.8%
その他	1	0.4%	4	4.3%	5	1.5%
不明	5	2.2%	0	0.0%	5	1.5%
合計	232	100.0%	93	100.0%	325	100.0%

## 介護継続の意向



### ・ 自分が受ける今後の介護

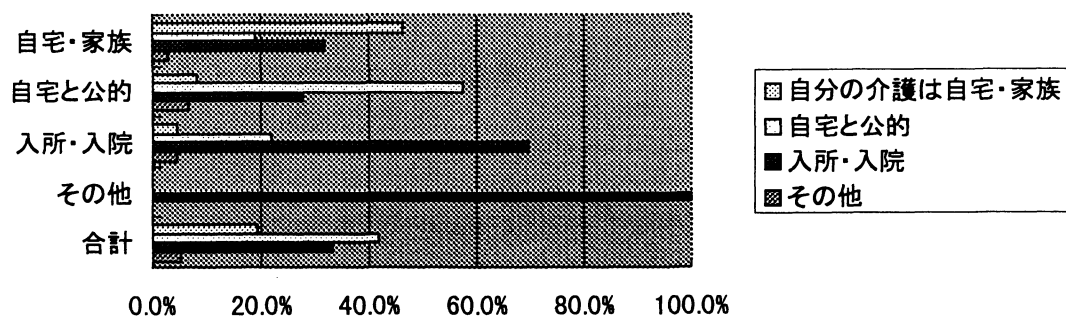
自分が介護を受ける立場になったらどうしたいかでは、「自宅で公的サービスを利用して家族で介護を希望」が41.9%、「老人ホームや病院などに入所（入院）させたい」が33.5%、「自宅で家族だけで介護」が19.4%であった。現在の介護状況と同じを希望するものがそれぞれ最も多い。しかし、現在自宅で家族だけで介護しているものは、自分のときには違う介護状況でと希望している者が最も多かった。

#### 上 越 市

	自宅・家族		自宅と公的		入所・入院		その他		合計	
自分の介護は自宅・家族	32	46.4%	11	8.2%	1	4.3%	0	0.0%	44	19.4%
自宅と公的	13	18.8%	77	57.5%	5	21.7%	0	0.0%	95	41.9%
入所・入院	22	31.9%	37	27.6%	16	69.6%	1	100.0%	76	33.5%
その他	2	2.9%	9	6.7%	1	4.3%	0	0.0%	12	5.3%
合計	69	100.0%	134	100.0%	23	100.0%	1	100.0%	227	100.0%

P<.01

### 自分が受ける今後の介護(上越市)

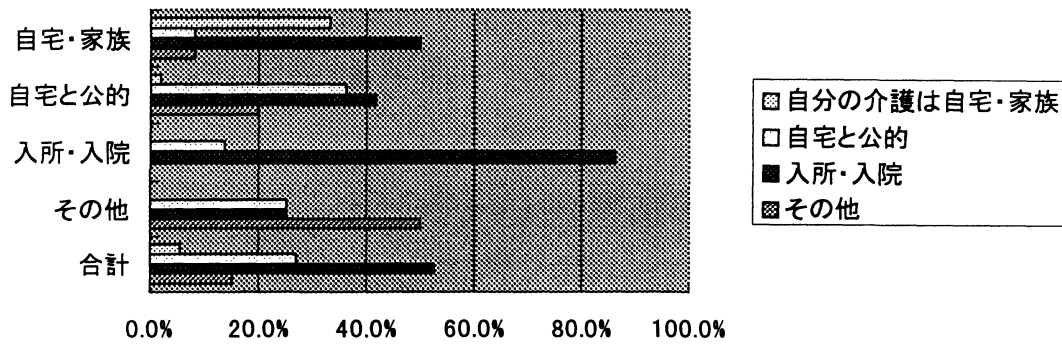


#### 大和町

	自宅・家族		自宅と公的		入所・入院		その他		合計	
自分の介護は自宅・家族	4	33.3%	1	1.8%	0	0.0%	0	0.0%	5	5.4%
自宅と公的	1	8.3%	20	36.4%	3	13.6%	1	25.0%	25	26.9%
入所・入院	6	50.0%	23	41.8%	19	86.4%	1	25.0%	49	52.7%
その他	1	8.3%	11	20.0%	0	0.0%	2	50.0%	14	15.1%
合計	12	100.0%	55	100.0%	22	100.0%	4	100.0%	93	100.0%

P<.01

自分が受ける今後の介護(大和町)



② 介護を続けてきてよかったと思うこと

介護を続けてきてよかったと思う者は上越市 35.8%、大和町 36.6%であった。

	上越市		大和町		合計	
あり	83	35.8%	34	36.6%	117	49.8%
なし	146	62.9%	59	63.4%	205	87.2%
不明	3	1.3%	0	0.0%	3	1.3%
合計	232	100.0%	93	100.0%	235	100.0%

・ 介護してよかったと生活満足感

介護を続けてきてよかったと思うかどうかは、生活満足度とは関連がみられなかった。

上 越 市

	あり		なし		合計	
とても充実	5	6.0%	8	5.5%	13	5.7%
まあまあ充実	46	55.4%	86	59.3%	132	57.9%
あまり充実していない	24	28.9%	35	24.1%	59	25.9%
全く充実していない	8	9.6%	16	11.0%	24	10.5%
合計	83	100.0%	145	100.0%	228	100.0%

大 和 町

	あり		なし		合計	
とても充実	4	11.8%	1	1.8%	5	5.5%
まあまあ充実	17	50.0%	37	64.9%	54	59.3%
あまり充実していない	10	29.4%	17	29.8%	27	29.7%
全く充実していない	3	8.8%	2	3.5%	5	5.5%
合計	34	100.0%	57	100.0%	91	100.0%

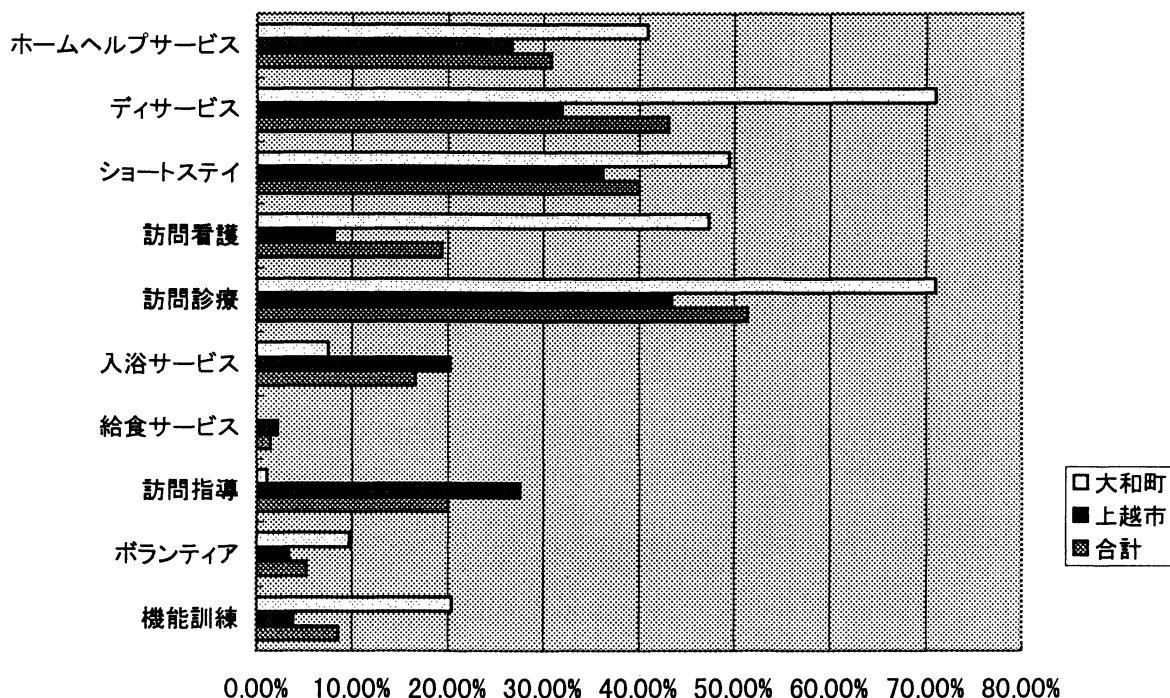
### 3. 社会的サポートの利用状況と要望

利用度の高い順にみると、上越市は訪問診療44.5%、ショートステイ36.2%、デイサービス31.9%、大和町は訪問診療71%、デイサービス71%ショートステイ50%である。

	上越市		大和町		合計		
ホームヘルプサービス	62	26.7%	38	40.9%	100	30.8%	*
デイサービス	74	31.9%	66	71.0%	140	43.1%	**
ショートステイ	84	36.2%	46	49.5%	130	40.0%	*
訪問看護	19	8.2%	44	47.3%	63	19.4%	**
訪問診療	101	43.5%	66	71.0%	167	51.4%	**
入浴サービス	47	20.3%	7	7.5%	54	16.6%	**
給食サービス	5	2.2%	0	0.0%	5	1.5%	
訪問指導	64	27.6%	1	1.1%	65	20.0%	**
ボランティア	8	3.4%	9	9.7%	17	5.2%	*
機能訓練	9	3.9%	19	20.4%	28	8.6%	**

\* :  $P < 0.05$     \*\* :  $P < 0.01$

社会的サービスの利用状況



#### 1) ホームヘルプサービス

利用率は、上越市27%、大和町41%で有意に大和町が高い。利用頻度は、週1-2回も利用者は上越市18%、大和町37%である。上越市は小数のひとが回数を多く利用している傾向がある。

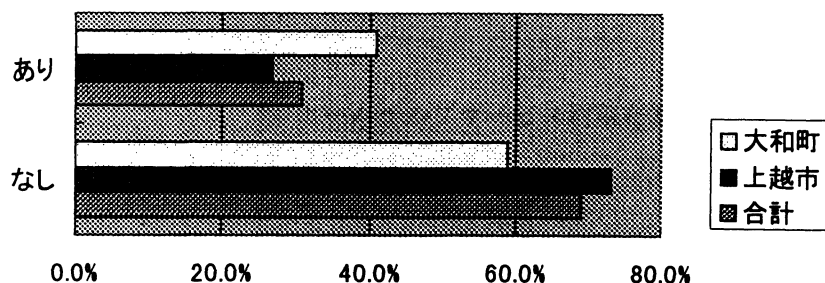
要望のある人のほとんどは内容の充実を要望している。

(1) 利用の有無

	上越市		大和町		合計	
あり	62	26.7%	38	40.9%	100	30.8%
なし	170	73.3%	55	59.1%	225	69.2%
合計	232	100.0%	93	100.0%	325	100.0%

P < 0.05

ホームヘルプサービス利用有無

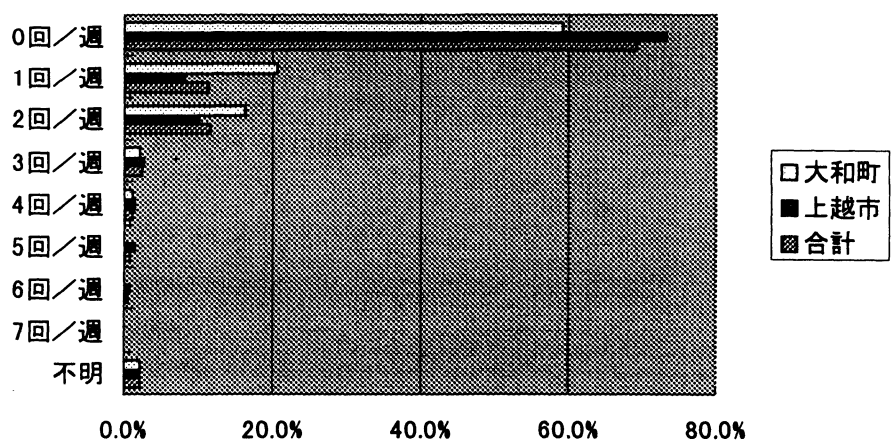


(2) 利用回数

	上越市		大和町		合計	
0回／週	170	73.3%	55	59.1%	225	69.2%
1回／週	19	8.2%	18	20.5%	37	11.4%
2回／週	23	10.1%	15	16.1%	38	11.7%
3回／週	6	2.6%	2	2.2%	8	2.5%
4回／週	3	1.3%	1	1.1%	4	1.2%
5回／週	3	1.3%	0	0.0%	3	0.9%
6回／週	2	0.9%	0	0.0%	2	0.6%
7回／週	1	0.4%	0	0.0%	1	0.3%
不明	5	2.2%	2	2.1%	7	2.2%
合計	232	100.0%	93	100.0%	325	100.0%

P < .05

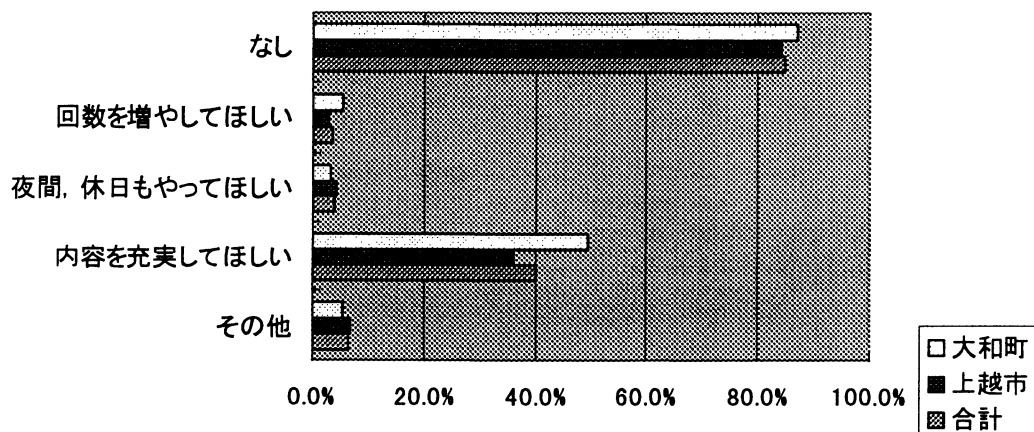
ホームヘルプサービス利用回数



(3) 要 望

	上越市		大和町		合計	
なし	195	84.1%	81	87.1%	276	84.9%
回数を増やしてほしい	7	3.0%	5	5.4%	12	3.7%
夜間、休日もやってほしい	10	4.3%	3	3.2%	13	4.0%
内容を充実してほしい	84	36.2%	46	49.5%	130	40.0%
その他	16	6.9%	5	5.4%	21	6.5%

ホームヘルプサービスの要望



2) ディサービス

利用者は上越市32%、大和町71%で大和町が有意に高い。

利用回数は、月1回が最も多く、上越市32%、大和町71%である。月4回以上の利用者は上越市2人、大和町4人少ない。

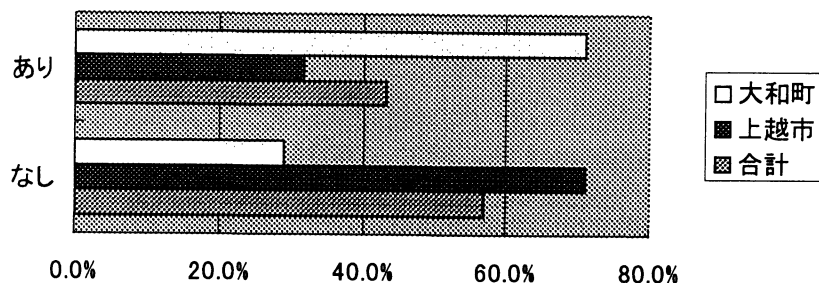
要望はない人が圧倒的に多いが、上越市の16%回数の増加を希望している。

(1) 利用の有無

	上越市		大和町		合計	
あり	74	31.9%	66	71.0%	140	43.1%
なし	158	71.0%	27	29.0%	185	56.9%
合計	232	100.0%	93	100.0%	325	100.0%

$P < .01$

ディサービス利用有無

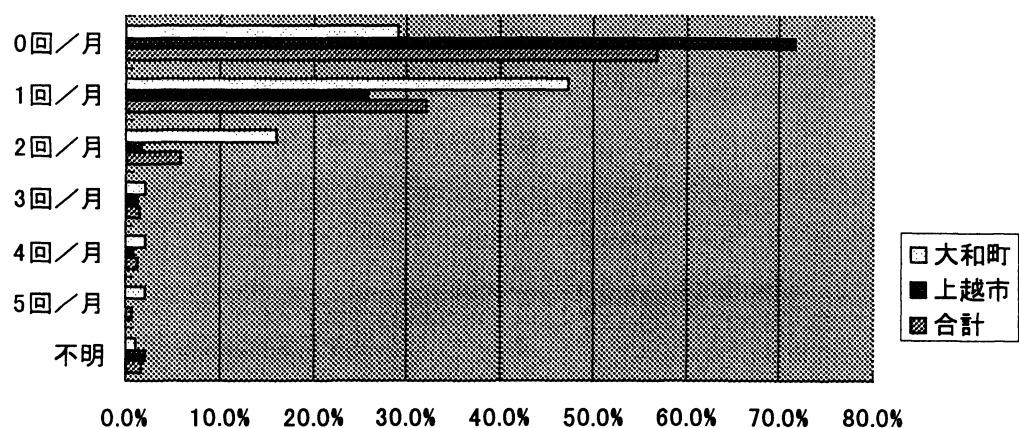


(2) 利用回数

	上越市		大和町		合計	
0回／月	158	71.6%	27	29.0%	185	56.9%
1回／月	60	25.9%	44	47.3%	104	32.0%
2回／月	4	1.7%	15	16.1%	19	5.8%
3回／月	3	1.3%	2	2.2%	5	1.5%
4回／月	2	0.9%	2	2.2%	4	1.2%
5回／月	0	0.0%	2	2.2%	2	0.6%
不明	5	2.2%	1	1.1%	6	1.8%
合計	232	100.0%	93	100.0%	325	100.0%

$P < .01$

ディサービス利用回数



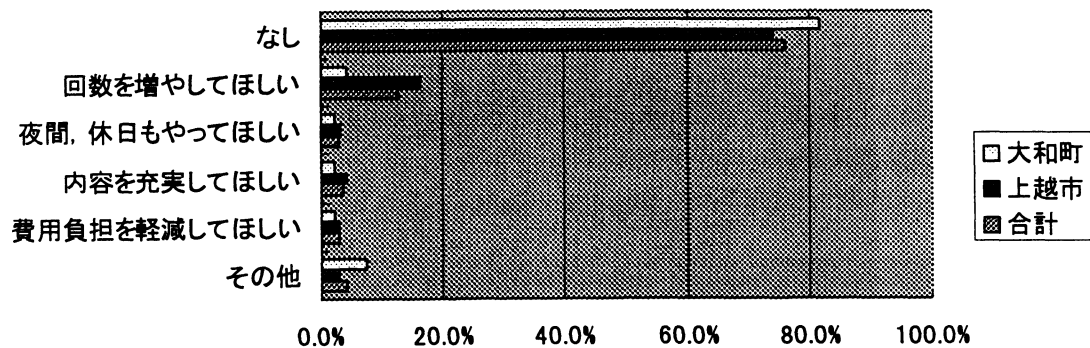
(3) 要望

	上越市		大和町		合計	
なし	172	74.1%	76	81.7%	248	76.3%
回数を増やしてほしい	38	16.4%	4	4.3%	42	12.9%
夜間、休日もやってほしい	8	3.4%	2	2.2%	10	3.1%
内容を充実してほしい	10	4.3%	2	2.2%	12	3.7%
費用負担を軽減してほしい	7	3.0%	2	2.2%	9	2.8%
その他	7	3.0%	7	7.5%	14	4.3%

\*\*  $P < 0.01$

\*  $P < 0.05$

ディサービス要望



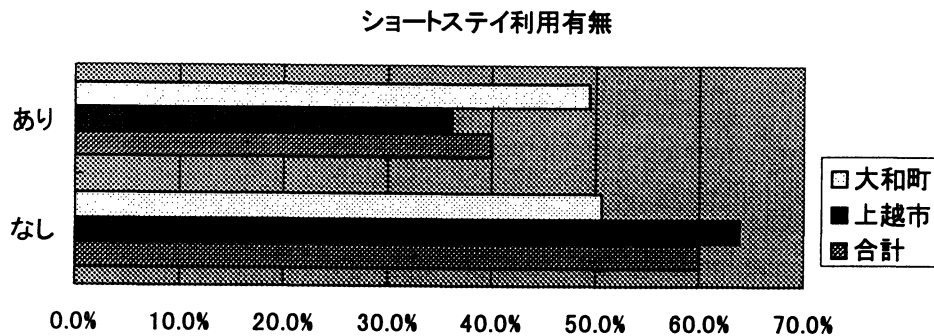
### 3) ショートステイ

利用率は、上越市36%、大和町50%で大和町が有意に高い。利用回数で最も多いのは上越市年1回、大和町は年2回である。

#### (1) 利用の有無

	上越市		大和町		合計	
あり	84	36.2%	46	49.5%	130	40.0%
なし	148	63.8%	47	50.5%	195	60.0%
合計	232	100.0%	93	100.0%	325	100.0%

$P < .05$



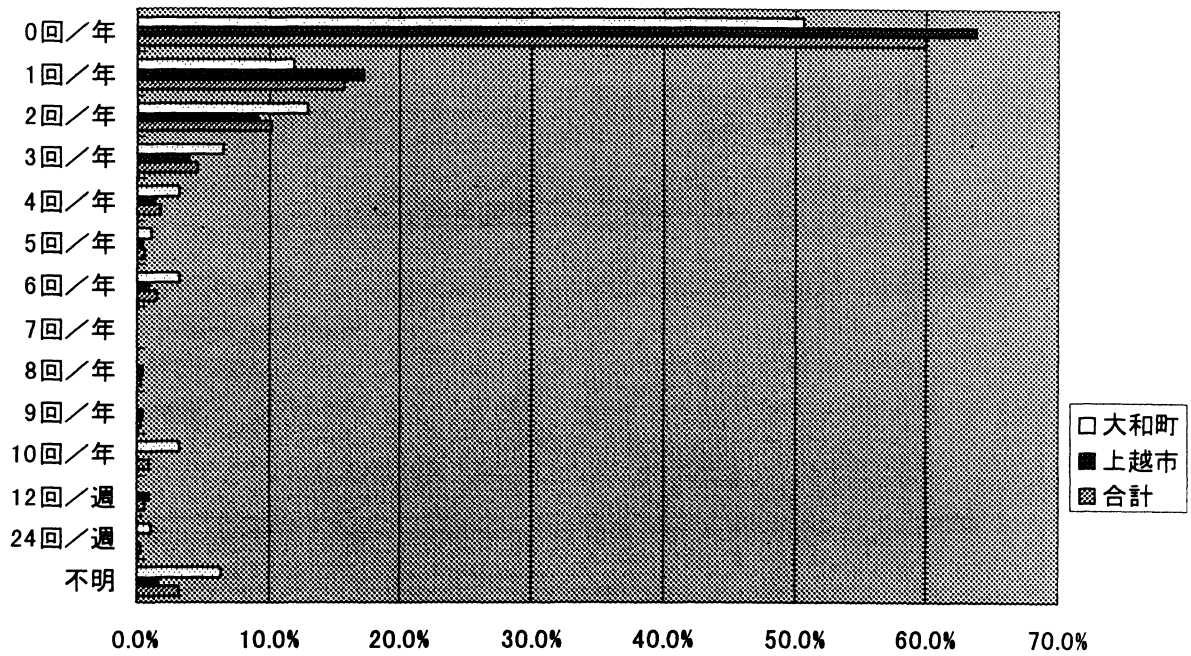
#### (2) 利用回数

	上越市		大和町		合計	
0回／年	148	63.8%	47	50.6%	195	60.0%
1回／年	40	17.2%	11	11.8%	51	15.7%
2回／年	21	9.1%	12	12.9%	33	10.2%
3回／年	9	3.9%	6	6.5%	15	4.6%
4回／年	3	1.3%	3	3.2%	6	1.8%
5回／年	1	0.4%	1	1.1%	2	0.6%
6回／年	2	0.9%	3	3.2%	5	1.5%
7回／年	0	0.0%	0	0.0%	0	0.0%
8回／年	1	0.4%	0	0.0%	1	0.3%
9回／年	1	0.4%	0	0.0%	1	0.3%
10回／年	0	0.0%	3	3.2%	3	0.9%
12回／週	2	0.9%	0	0.0%	2	0.6%
24回／週	0	0.0%	1	1.1%	1	0.3%
不明	4	1.7%	6	6.4%	10	3.2%
合計	232	100.0%	93	100.0%	325	100.0%

$P < .05$



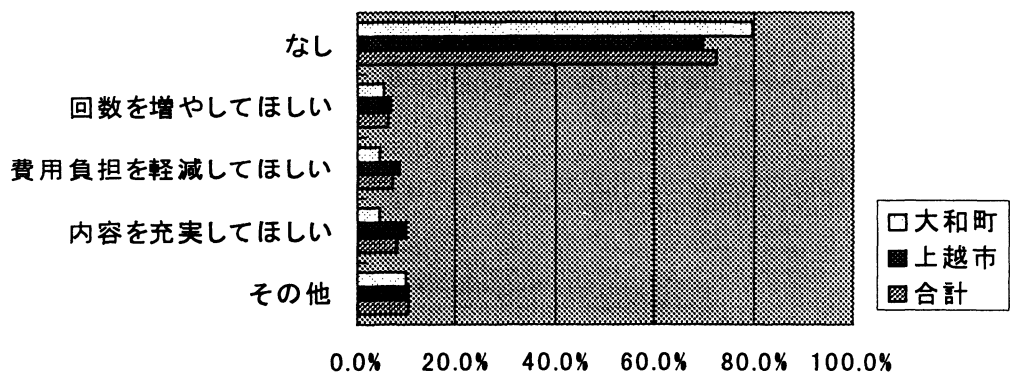
ショートステイ利用回数



(3) 要 望

	上越市		大和町		合計	
なし	162	69.8%	74	79.6%	236	72.6%
回数を増やしてほしい	16	6.9%	5	5.4%	21	6.5%
費用負担を軽減してほしい	20	8.6%	4	4.3%	24	7.4%
内容を充実してほしい	23	9.9%	4	4.3%	27	8.3%
その他	24	10.3%	9	9.7%	33	10.2%

ショートステイ要望



#### 4) 訪 問 看 護

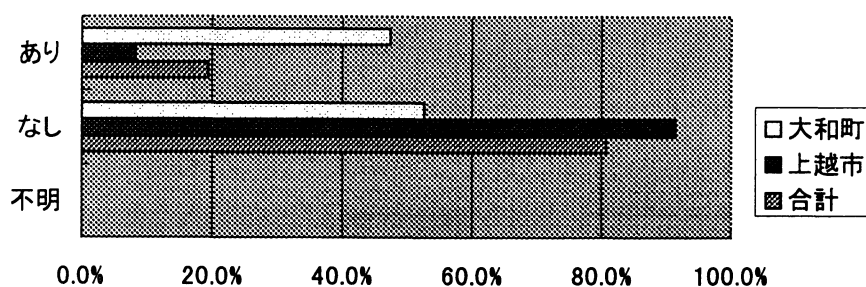
利用率は、上越市8%、大和町47%で有意な差がある。大和町の寝たきり者の2割は月4回の訪問看護を利用している。

##### (1) 利用の有無

	上越市		大和町		合計	
あり	19	8.2%	44	47.3%	63	19.4%
なし	212	91.4%	49	52.7%	261	80.6%
不明	1	0.4%	0	0.0%	0	0.0%
合計	232	100.0%	93	100.0%	325	100.0%

$P < .01$

訪問看護利用有無

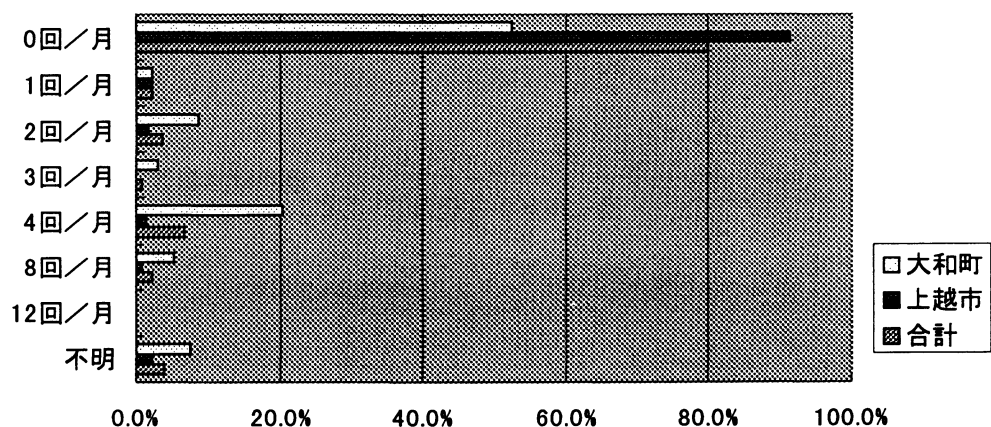


##### (2) 利 用 回 数

	上越市		大和町		合計	
0回／月	212	91.4%	49	52.4%	261	80.0%
1回／月	5	2.2%	2	2.2%	7	2.2%
2回／月	4	1.7%	8	8.6%	12	3.7%
3回／月	0	0.0%	3	3.2%	3	0.9%
4回／月	3	1.3%	19	20.4%	22	6.8%
8回／月	2	0.9%	5	5.4%	7	2.2%
12回／月	1	0.4%	0	0.0%	1	0.3%
不明	5	2.1%	7	7.5%	12	3.9%
合計	232	100.0%	93	100.0%	325	100.0%

$P < .01$

訪問看護利用回数



(3) 要 望

	上越市		大和町		合計	
なし	224	96.6%	87	93.5%	311	95.7%
回数を増やしてほしい	1	0.4%	2	2.2%	3	0.9%
夜間、休日も来てほしい	2	0.9%	2	2.2%	4	1.2%
内容を充実してほしい	0	0.0%	1	1.1%	1	0.3%
その他	2	0.9%	1	1.1%	3	0.9%

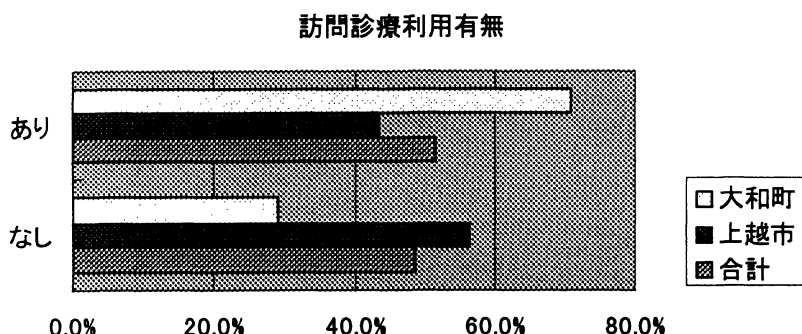
5) 訪 問 診 療

利用率は、上越市44%、大和町は71%で大和町が有意に高い。利用回数は、上越市月1-2回32%、大和町月1-2回51%、月4回13%である。

(1) 利用の有無

	上越市		大和町		合計	
あり	101	43.5%	66	71.0%	167	51.4%
なし	131	56.5%	27	29.0%	158	48.6%
合計	232	100.0%	93	100.0%	325	100.0%

$P < .01$



(2) 利用回数

	上越市		大和町		合計	
0回/月	131	56.0%	27	29.0%	158	48.6%
1回/月	38	16.4%	42	45.2%	80	24.6%
2回/月	36	15.5%	5	5.4%	41	12.6%
3回/月	3	1.3%	0	0.0%	3	0.9%
4回/月	12	5.2%	12	12.9%	24	7.4%
8回/月	0	0.0%	2	2.2%	2	0.6%
12回/月	1	0.4%	0	0.0%	1	0.3%
不明	10	5.2%	7	7.5%	17	5.0%
合計	232	100.0%	93	100.0%	325	100.0%

$P < .01$

(3) 要 望

	上越市		大和町		合計	
なし	223	96.1%	87	93.5%	310	95.4%
回数を増やしてほしい	1	0.4%	2	2.2%	3	0.9%
その他	7	3.0%	2	2.2%	9	2.8%

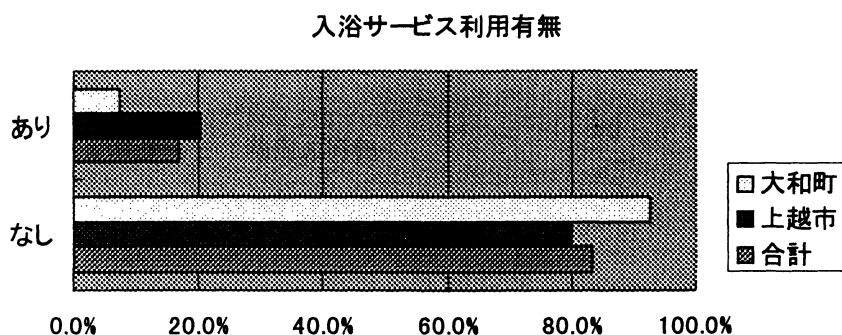
6) 入浴サービス

利用率は、上越市20%、大和町8%で上越市が有意に高い。、利用回数は月4回以上が7%で少ない。回数についての要望が多い。

(1) 利用の有無

	上越市		大和町		合計	
あり	47	20.3%	7	7.5%	54	16.6%
なし	185	79.7%	86	92.5%	271	83.4%
合計	232	100.0%	93	100.0%	325	100.0%

$P < .01$



(2) 利用回数

	上越市		大和町		合計	
0回／月	185	79.7%	86	92.5%	271	83.4%
1回／月	4	1.7%	3	3.2%	7	2.2%
2回／月	14	6.0%	1	1.1%	15	4.6%
3回／月	7	3.0%	0	0.0%	7	2.2%
4回／月	13	5.6%	0	0.0%	13	4.0%
5回／月	3	1.3%	0	0.0%	3	0.9%
6回／月	1	0.4%	0	0.0%	1	0.3%
7回／月	0	0.0%	0	0.0%	0	0.0%
8回／月	0	0.0%	1	1.1%	1	0.3%
不明	5	2.2%	2	2.1%	7	2.1%
合計	232	100.0%	93	100.0%	325	100.0%

$P < .05$

## (3) 要 望

	上越市		大和町		合計	
なし	215	92.7%	90	96.8%	305	93.8%
回数を増やしてほしい	11	4.7%	1	1.1%	12	3.7%
夜間、休日も来てほしい	0	0.0%	0	0.0%	0	0.0%
内容を充実してほしい	0	0.0%	0	0.0%	0	0.0%
費用負担を減らしてほしい	3	1.3%	1	1.1%	4	1.2%
その他	3	1.3%	1	1.1%	4	1.2%

## 7) 給食サービス

給食サービスは両地域とも利用者はほとんどいない。

## (1) 利用の有無

	上越市		大和町		合計	
あり	5	2.2%	0	0.0%	5	1.5%
なし	227	97.8%	93	100.0%	320	98.5%
合計	232	100.0%	93	100.0%	325	100.0%

## (2) 利用回数

	上越市		大和町		合計	
0回／月	227	97.8%	93	100.0%	320	98.5%
不明	5	2.2%	0	0.0%	5	1.5%
合計	232	100.0%	93	100.0%	325	100.0%

## (3) 要 望

	上越市		大和町		合計	
なし	226	97.4%	92	98.9%	318	97.8%
回数を増やしてほしい	0	0.0%	0	0.0%	0	0.0%
費用負担を減らしてほしい	0	0.0%	0	0.0%	0	0.0%
内容を充実してほしい	1	0.4%	0	0.0%	1	0.3%
その他	4	1.7%	0	0.0%	4	1.2%

## 8) 訪 問 指 導

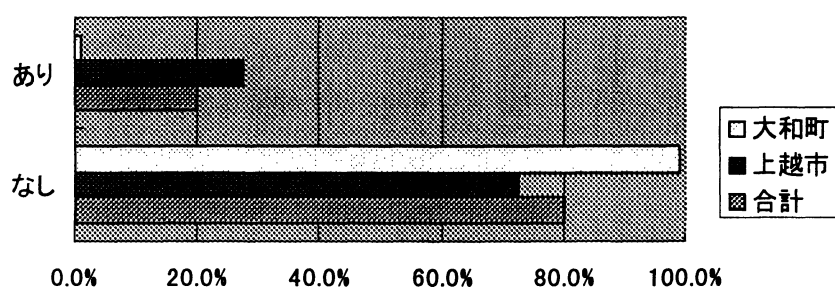
訪問指導の利用率は上越市が有意に高い。(大和町は寝たきり者の訪問は、病院部門の訪問看護の対象となっている。)

## (1) 利用の有無

	上越市		大和町		合計	
あり	64	27.6%	1	1.1%	65	20.0%
なし	168	72.4%	92	98.9%	260	80.0%
合計	232	100.0%	93	100.0%	325	100.0%

P<.01

訪問指導利用の有無



## (2) 利用回数

	上越市		大和町		合計	
0回／年	168	72.4%	92	98.9%	260	80.0%
1回／年	32	13.8%	0	0.0%	32	9.8%
2回／年	10	4.3%	0	0.0%	10	3.1%
3回／年	4	1.7%	0	0.0%	4	1.2%
4回／年	1	0.4%	0	0.0%	1	0.3%
12回／年	9	3.9%	0	0.0%	0	0.0%
不明	8	3.4%	1	1.1%	9	2.8%
合計	232	100.0%	93	100.0%	325	100.0%

P&lt;.01

## (3) 要 望

	上越市		大和町		合計	
なし	211	90.9%	93	100.0%	304	93.5%
回数を増やしてほしい	14	6.0%	0	0.0%	14	4.3%
休日・夜間も来てほしい	2	0.9%	0	0.0%	2	0.6%
内容を充実してほしい	3	1.3%	0	0.0%	3	0.9%
その他	2	0.9%	0	0.0%	2	0.6%

## 9) ボランティア

両地域とも利用率は低い。

## (1) 利用の有無

	上越市		大和町		合計	
あり	8	3.4%	9	9.7%	17	5.2%
なし	224	96.6%	84	90.3%	308	94.8%
合計	232	100.0%	93	100.0%	325	100.0%

P&lt;.05

## (2) 利用回数

	上越市		大和町		合計	
0回／年	224	96.6%	84	90.3%	308	94.8%
1回／年	2	0.9%	4	4.3%	6	1.8%
2回／年	0	0.0%	1	1.1%	1	0.3%
3回／年	1	0.4%	1	1.1%	2	0.6%
不明	5	2.2%	3	3.2%	8	2.5%
合計	232	100.0%	93	100.0%	325	100.0%

(3) 要 望

	上越市		大和町		合計	
なし	225	97.0%	90	96.8%	315	96.9%
回数を増やしてほしい	1	0.4%	2	2.2%	3	0.9%
休日・夜間も来てほしい	1	0.4%	0	0.0%	1	0.3%
内容を充実してほしい	0	0.0%	0	0.0%	0	0.0%
その他	4	1.7%	0	0.0%	4	1.2%

10) 機 能 訓 練

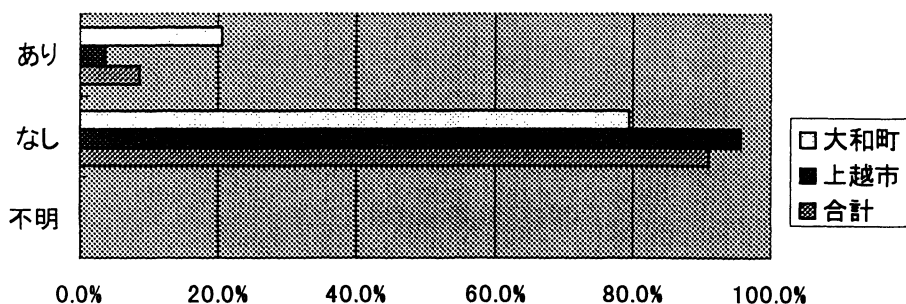
機能訓練の利用は、大和町が有意に高い。

(1) 利用の有無

	上越市		大和町		合計	
あり	9	3.9%	19	20.4%	28	8.6%
なし	222	95.7%	74	79.6%	296	91.1%
不明	1	0.4%	0	0.0%	1	0.3%
合計	232	100.0%	93	100.0%	325	100.0%

$P < .01$

機能訓練利用有無



(2) 利 用 回 数

	上越市		大和町		合計	
0回／週	222	95.7%	74	79.6%	296	91.1%
1回／週	4	1.7%	9	9.7%	13	4.0%
2回／週	0	0.0%	2	2.2%	2	0.6%
3回／週	1	0.4%	1	1.1%	2	0.6%
6回／週	1	0.4%	0	0.0%	1	0.3%
不明	4	1.7%	7	7.5%	11	3.4%
合計	232	100.0%	93	100.0%	325	100.0%

$P < .01$

(3) 要 望

	上越市		大和町		合計	
なし	221	95.3%	91	97.8%	312	96.0%
回数を増やしてほしい	2	0.9%	2	2.2%	4	1.2%
費用負担を減らしてほしい	0	0.0%	0	0.0%	0	0.0%
内容を充実してほしい	4	1.7%	0	0.0%	4	1.2%
その他	2	0.9%	0	0.0%	2	0.6%

11) 過去1年間に福祉・医療から受けている支援の内容

医療費の一部補助は上越市に有意に高く、福祉機器の給付は大和町が有意に高い。

	上越市		大和町		合計	
医療費の一部補助	85	36.8%	16	17.2%	101	31.2% **
福祉機器の給付	40	17.3%	44	47.3%	84	25.9% **
住宅の改造費	0	0.0%	1	1.1%	1	0.3%
その他	39	16.9%	19	20.4%	58	17.9%

\*\* : P < 0.01

過去1年間に受けている支援

