



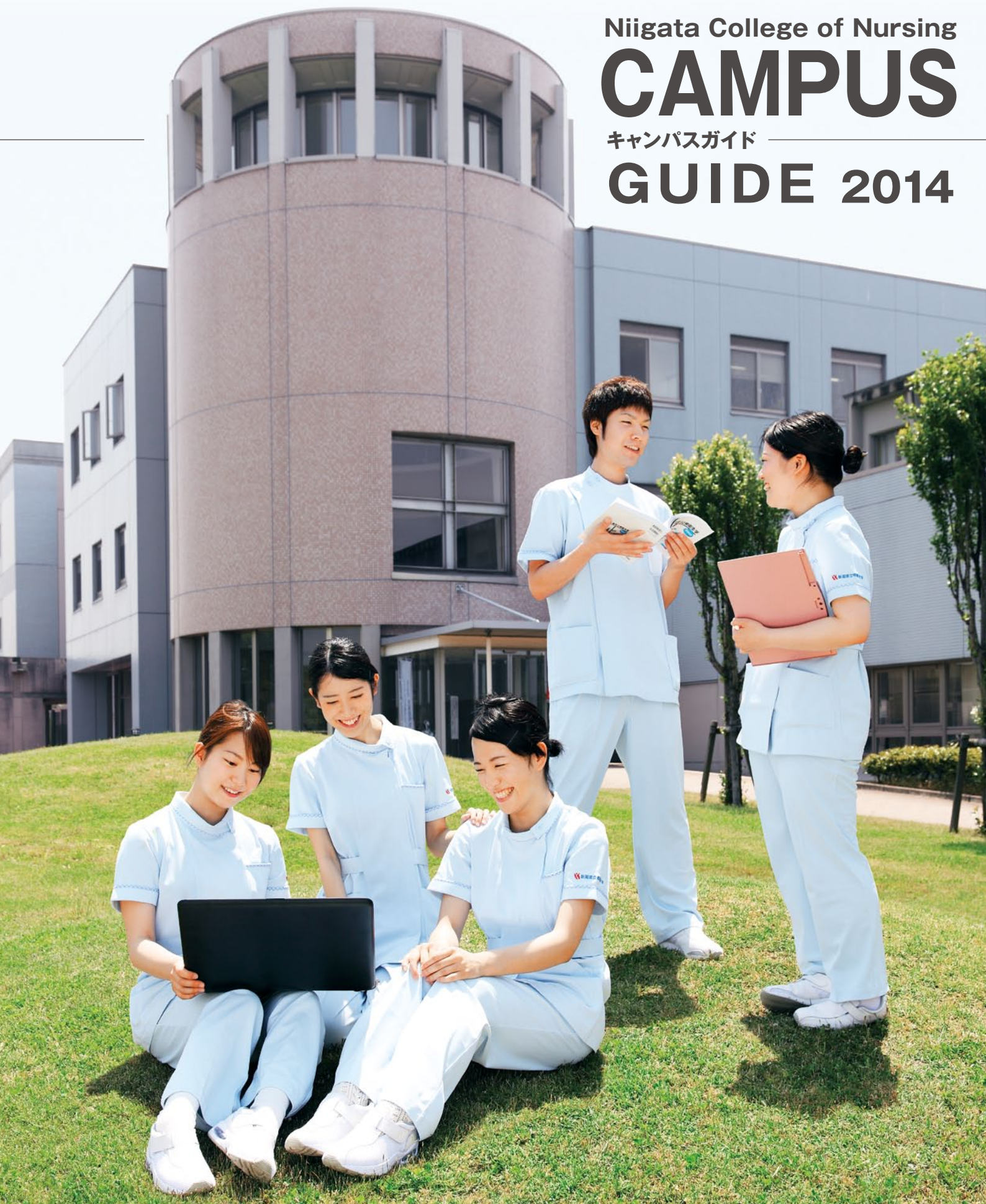
新潟県立看護大学

Niigata College of Nursing

CAMPUS

キャンパスガイド

GUIDE 2014



看護学部 看護学科
大学院看護学研究科 看護学専攻(修士課程)



建学の精神

ゆうゆう・くらしづくり

- 地域とともに発展する大学
- ヘルスケアに携わる関係者の生涯学習への期待に応える大学
- 県民のくらしづくりに貢献する大学
- 独自性をもってゆうゆうと、看護学教育・研究に邁進する大学

Mission 使命と任務

地域文化に根ざした看護学の考究

- 風土と文化の多様性の上に成り立つ社会・経済の構図、及び人々へのヘルスケア授受の振る舞い行動に関すること
- 個人・地域・国際社会各々の文化に根ざしたヘルスケアの質の向上に関すること

Message

新潟県立看護大学は看護の知と心を育てる大学です。

21世紀に入り医療と看護を取り巻く状況はめまぐるしく変化しており、医療の進歩と少子高齢化や健康に対する意識の高まりにより患者の視点に立った看護の提供が求められています。

1年次から4年次をとおして少人数制の授業を取り入れ、早期から地域社会の人たちとの交流プログラムを展開し、コミュニケーション力の育成に力を入れています。

専門に入ると健康の成り立ちや病態メカニズムの学習を通して看護の専門知識・技術を学び、実習においてはマンツーマンの指導を受けることができます。最終4年次では一つのテーマを総合的視点から探究する卒業研究があります。

また、サークル活動が盛んで多くの学生が自分の得意なスポーツや文化活動を楽しんでいます。地域の夏祭りへの参加や秋の学園祭で市民の皆さんと楽しいひと時を過ごしたり、同じ町にある上越教育大学との交流も盛んです。

こうした学園生活をとおして、地域の皆さんの「ゆうゆう・くらしづくり」を支えることを学ぶ大学です。

新潟県立看護大学学長

渡邊 隆

看護大学が目指すこと

- **いのちの大切さ、ひとの喜びや悲しみを理解できる豊かな人間性。**
看護にとって何よりも大切なこと、それは「こころ」です。新潟県立看護大学では、人の喜びや悲しみをわかちあえる豊かなこころを育てます。
- **あらゆる生活場面に対応できる技術と知識、そして科学的判断力を養います。**
深い洞察力をもって自己成長への志向を育むとともに、基礎的・先進的知識と技術を学ぶことにより、多様に変化する人々の健康と時代のニーズに柔軟に対応できる人材を養成します。
- **看護を保健・医療・福祉の総合的な角度から見つめ、コーディネートできる能力を身につけます。**
保健・医療・福祉の総合的な視野を持ち、関連分野の人々と連携・協力して行われる実践を通して、全体を調整・管理できる能力を身につけます。
- **コミュニケーション能力を養い、社会の変化を察知する。**
多様化する情報を的確に捉え、自らも学習を積み重ねながら正しく発信する能力を身につけます。
- **グローバルな視野で物事を考えることのできる、国際派の人間に。**
地域や国を越え、看護の活躍の場がますます広がる中、語学力とともにこれからの国際社会で活躍できる人材を育てます。

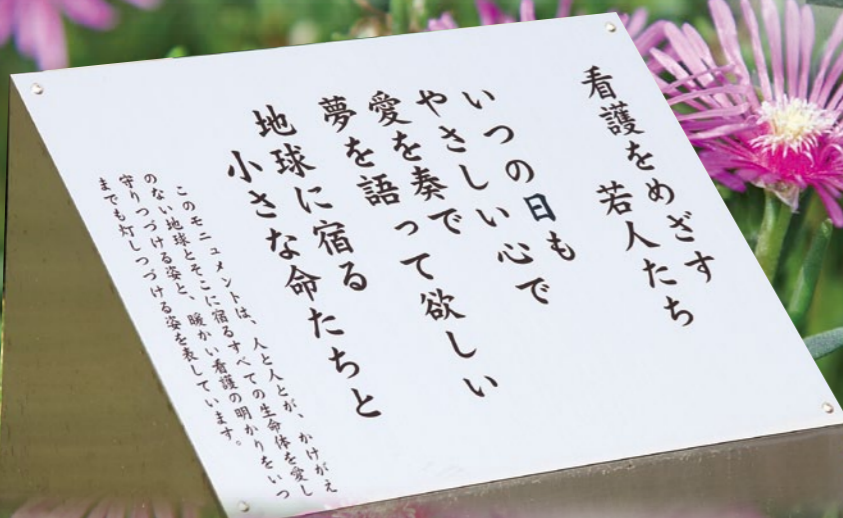
授業科目一覧

科目群		授業科目			
基礎科目	人間と文化	心理学 哲学	教育学 法学	文化人類学 宗教学	社会学
	人間と自然	生物学	化学	環境生態学	自然人類学
	英語	英語コミュニケーションI 英語ライティングI 英語リーディングI	英語コミュニケーションII 英語ライティングII 英語リーディングII	英語コミュニケーションIII 英語ライティングIII 英語リーディングIII	英語コミュニケーションIV 英語ライティングIV 英語リーディングIV
	健康スポーツ	健康スポーツ学I	健康スポーツ学II		
	総合	基礎ゼミナール	ふれあい実習		
専門支持科目	人間と社会	保健・医療行動科学 社会福祉概論	医事法 社会保障論	行政法 健康医療政策論	地域社会と住民組織 地域経済論
	人間と情報	情報処理演習	情報科学		
	人間のからだ と健康	形態機能学I 臨床病態学I 臨床薬理学	形態機能学II 臨床病態学II 疫学	感染学 臨床栄養学 保健統計演習	臨床生化学 公衆衛生学
専門科目	基礎看護	看護学概論 基礎看護学実習I	看護技術論 基礎看護学実習II	基礎看護技術演習I	基礎看護技術演習II
	臨床看護	母性看護学I 小児看護学I 小児看護学実習II	母性看護学II 小児看護学II	母性看護学演習 小児看護学演習	母性看護学実習 小児看護学実習I
		成人看護学I (自由選択科目) 助産学I	成人看護学II 助産学II	成人看護学演習 助産学実習	成人看護学実習
		老年看護学I 精神看護学I 公衆衛生看護学I 公衆衛生看護学実習	老年看護学II 精神看護学II 公衆衛生看護学II 在宅看護論	老年看護学演習 精神看護学演習 公衆衛生看護学III 在宅看護論演習	老年看護学実習 精神看護学実習 公衆衛生看護学演習 在宅看護論実習
	看護の統合	看護行政論 看護倫理	総合実習 総合科目	国際看護活動論	看護管理
	看護の探求	看護研究法	専門ゼミナールI	専門ゼミナールII	

看護学部看護学科

看護学部長 坪倉 繁美

本学部では、高い倫理観と責任感を持って行動できる看護の実践家を育成しています。病める人も、病まないまでも健康生活に支障を来しそうな人々、つまり病気の人から健康な人々に対し、看護の専門性を発揮しながら支援することができる実践家です。「看護」は、病気に伴う不安な気持ちを安心や希望に変えられるようなかわりができ、また多くの専門職と手を携えて生きる力をも支援することができる仕事です。一人ひとりの人生を支えるとなると難しく悩みも多いですが、健康を回復した人々から感謝の言葉を頂いたりすると看護をしておよかったなという充実感を味わうと同時に、非常にやりがいのある仕事であることを実感します。看護実践力には「人間の尊厳的理解」「科学的根拠(エビデンス)に立脚した健康課題の査定(アセスメント)」「安全で安楽な看護技術」等の習得が必要です。自然と文化に恵まれた学舎で「看護」を生涯の仕事として学びはじめませんか。是非お待ちしております。



看護の基礎となる基礎的な力を身につけていきます

基礎科目と専門基礎科目を中心に様々な学問分野に触れます。講義中心となりますが、勉強することがたくさんある看護の教育課程では、1年生のうちから単位修得に励まねばなりません。情報収集力・情報発信力の育成を重視する本学では、英語やIT・情報処理に関する授業が充実しています。また、スタディ・スキルや実習での学習力を高めることを目的とした少人数制クラスが1年生の前期からあり、早くから小集団での主体的な学び方に慣れていきます。他には、「心理学」や「社会学」といった基礎科目を学ぶとともに、「看護学とは何か」といった看護学の基本的な概念と理論を、看護の歴史や制度を踏まえて学ぶ「看護学概論」の講義もあります。さらに、後期には、地域の方々との交流を通して、生活者としての視点に立って考えることを目指す「ふれあい実習」、そして初めて病院に行って看護活動を見学する「基礎看護学実習Ⅰ」があります。



◆ ふれあい実習

この実習により看護の対象が個々に生活し自らの健康や生活の質を考えながら暮らす生活者であることを実感します。

写真中央；訪問した地区を散策している最中に、住んでいる方に声を掛けてもらった学生達。
写真左上；地域に住んでいる方から指南を受け、実際にそば打ち体験をする学生達。



▲基礎ゼミナール

専門の異なる専任教員による少人数の参加型授業です。大学での学習に必要な基本技能をてほどきしながら、知的探求の世界にいきます。

▼形態機能学Ⅰ

形態機能学では、骨や筋などの運動器系、脳や神経などの神経系など、各系統別に正常な諸器官の構造・機能を学びます。



充実した毎日

1年生の授業は講義が中心です。授業は1コマ90分で高校よりも長いですが、先生方が丁寧に、スライドショーなども交えて教えてくれるので、とても楽しく受けられています。そして、この大学の特徴は、単科だからこそ同級生や先輩との距離が近いことです。一人暮らしや大学生活も助け合うことができるので、充実した日々を過ごしています。



専門科目が増え、患者さんを受け持つ病棟実習もスタートします

前期には「基礎看護学技術演習Ⅱ」を通して、診療に伴う援助技術および健康査定に必要なフィジカルアセスメントの技術の基本を学ぶとともに、事例演習による看護過程展開の技術を学習します。そして、7月には学生主催の継燈式があります。初めて患者さんを受け持つ実習を前に、看護職への道を進む決意を新たにするイベントとなります。そして、継燈式の後は「基礎看護学実習Ⅱ」「小児看護学実習Ⅰ（保育園実習）」が始まります。「基礎看護学実習Ⅱ」では、受け持ち患者さんに、今まで学んできた知識や看護技術を基にし、患者さんの健康状態や置かれた状況に見合った日常生活援助を実践することを学びます。「小児看護学実習Ⅰ」では、保育園での保育活動を通して、各期の

子どもの成長発達の特徴について理解を深め、それぞれの成長発達に応じた子どもへの関わり方を学びます。

さらに、「母性看護学」「小児看護学」「成人看護学」「老年看護学」「精神看護学」「公衆衛生看護学」といった各分野の看護学についての理解を深めていきます。



▲基礎看護学演習Ⅱ

診療に伴う技術を習得する際には、モデルを利用してスキルアップを目指します。

看護職へ一歩ずつ

2年生になり、1年の時に比べて課題や専門的な授業が増えてきました。演習でも採血などの、より専門性の高い授業が増え、看護職への道を一歩ずつ進んでいるのだと実感しています。これから本格的な実習も始まるので、さらに看護のための知識や技術を身につけるために頑張っていきたいです。



充実した学生生活

この一年半で、看護に関する知識や技術はもちろんですが、地域活動などでは多くの人と関わり、たくさんの方を学びました。講義、サークル、時には校外の場で、多くの人とふれあい、とても充実した学生生活を送っています。また病院実習では、患者さんと同じく接する場面もあり、とても有意義な時間でした。これからはさらに、学んだ知識と技術を活かして医療現場で活躍できる看護師になれるよう努めたいです。



◆継燈式

私たちが 看護者としての自覚と責任を持ち
患者の心に寄り添う看護と
実践することを誓います
今まで学んできた知識と技術を生かし
共に助け合い 協力してきた仲間たちと
日々努力し続けることを誓います
自分たちが理想とする看護者となるため
志を強く持ち 精進することを誓います

決意表明

各領域の実習を通して、 看護実践力を磨いていきます

前期には、2年次までに学んだ知識を基に、「母性看護学演習」「小児看護学演習」「成人看護学演習」「老年看護学演習」「精神看護学演習」に取り組みます。実際の臨床場面を想定した上で、患者や家族のかかえる問題を取り上げ、アセスメントおよび援助方法を具体的に学びます。

各看護学演習で学生が援助技術を自己学習できるように、母性・小児看護学実習室、成人看護学実習室、老年・精神・地域看護学実習室、シミュレーション室などの部屋を準備し、設備や機材を充実させています。演習では、知識・技術の再確認をすることができるなど、かなり臨床に近い看護を学ぶことができます。

後期には、いよいよ領域別看護学実習が開始されます。「母性看護学実習」「小児看護学実習Ⅱ」「成人看護学実習」「老年看護学実習」「精神看護学実習」の5領域の実習を行います。実習は、1グループ5名程度の少人数制で展開していきます。主に、上越地域の病院・施設で実習を行います。



◆臨地実習

本学では、臨地実習を、人々の生活の場、あるいは医療の場に臨み、体験しながら学習を深めていく非常に重要なものと位置付けています。臨地実習では、学内の講義・演習で学習したことを基礎として、試行錯誤しながら自分自身で課題をみつけ、学習を進めていかなければなりません。この取り組みこそが、目標とする看護職に近づく第一歩です。
実習すべてをやり終えたときの充実感はひとしおです。看護のむずかしさや大変さだけでなく、よろこびややりがいを感じることでできる貴重な時間です。忘れられない思い出になります。



◀成人看護学演習

人生の中で最も長い時期を生きる成人期に健康障害をきたした人の身体と心の状態、社会活動や家族に及ぼす影響を理解して、回復したり適応したりする際に必要となる援助技術について学びます。



▲小児看護学演習

健康障害をもつ子どもに対して安全・安楽な看護援助を実施するための基本的な知識と技術として、子どもに特徴的な生活援助や処置に伴う援助の方法を学習します。

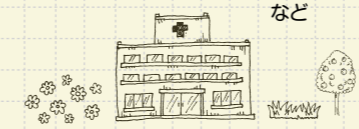


▲精神看護学演習

ケアに活かしリラックスやレクリエーションの技法などを取り入れながら、事例についてケア計画を立て、人ありのままに理解し、自分自身を活用しながら実践できる看護の基本的な技術を習得していきます。

<平成24年度の実習施設>

- 新潟県立中央病院
- 老人保健施設
- 新潟労災病院
- 特別養護老人ホーム
- さいがた病院
- 訪問看護ステーション
- 上越総合病院
- 自治体(保健所、市役所など)
- 上越地域医療センター病院
- など



看護師を夢みて

3年生になると後期に実習があるので、前期はそれに向けての演習を行います。課題が多くてめげそうになることもありますが、一生懸命な友達や先生の姿を見ると、とてもやる気になります。夢に向かって、日々勉強の毎日です!



これまでの学びの総仕上げ、 そして将来に向かって

4年生は大学での勉強の仕上げの年です。公衆衛生看護学実習の他、学生各自の興味関心に基づいて行う総合実習と卒業研究があります。国際看護活動論では、国際看護や異文化看護を身近なものとして感じ、総合科目では卒業を前に看護の専門性を再考し、自分の将来のキャリア形成にも目を向けることができる授業構成になっています。

助産師を目指す学生は、選択科目として助産学の講義・実習を他の科目と平行して学習していきます。助産学では、母子保健や自分らしい出産、女性の生涯を通じた健康支援ができる助産師のあり方、助産に必要な高度な専門知識を基本とした実践方法を学びます。

また、看護師・保健師・助産師（選択）の国家試験の勉強にも取り組みます。本学では、3年生前期から国家試験模試の受験を奨励し、国家試験対策にも力を入れています。これらに平行して、就職活動も行います。たいへん忙しい日々となりますが、3年生の実習を乗り越えた分、少し余裕もあるかもしれません。



▼助産学I

助産学Iでは、妊娠・分娩・産褥各期における助産診断、助産技術の基礎を学びます。演習では、基本に則った分娩介助を習得します。



◆専門ゼミナール

学生個々が主体的に探究する課題を決め、看護研究に取り組みます。少人数のゼミナール形式で担当教員の指導を受けながら、文献抄読やグループディスカッションを行い、それぞれが研究テーマを決めます。テーマに沿った研究計画を立て、データの収集・分析を行い、結果を考察して論理的にまとめることで、研究的思考と態度を養います。

卒業研究の成果は、学内発表会で発表します。
〔2012年の卒業研究の例〕在宅失語症患者の介護者によるコミュニケーション方法の変様（地域生活看護学領域）、胃切除患者が社会復帰後に遭遇する食事管理上の困難と対処方法（臨床看護学領域）、看護師の手荒れとハンドケアの関連についての検討（基礎看護学領域）



▲公衆衛生看護学実習

保健所・市町村、訪問看護ステーションにおいて公衆衛生看護活動に参加し、住民や他職種と協働する中で看護の役割を学びます。

男子学生として

男性看護師は、全体からみるとまだ少数にすぎません。ですが、領域別・地域での実習を通して、男性独自の視点や考え方、父性観というものが重要視されていることに気がきました。

4年生になり、今、卒業研究に取り組んでいます。研究は初めてなので大変なこともありますが、「男性独自の視点」を大切にしながら進めています。





年間行事 School Events

仲間と過ごす 楽しい毎日

同じ目標をもつ仲間と過ごす大学生活には、勉学以外にも、楽しい行事が目白押しです。



4 April

- 入学式
- 新入生オリエンテーション
- 前期授業スタート

5 May

- 球技大会



球技大会

新入生歓迎の意味を込めて、自治会が中心になって行います。全学年の学生が一緒になってスポーツに燃えます。

6 June



高田まつり

◀地域の行事にも参加します。汗だくになりながらみんなで踊るのは楽しいですよ。おにぎりとお茶の差し入れもあります！

7 July

- 継燈式
- 高田まつり参加

8 August

- 夏季休業

9 September

- 3年生 領域別看護学実習スタート

10 October

- 後期授業スタート
- 桜蓮祭(学園祭)

3 March

- 卒業式
- 春季休業

2 February

- 国家試験 (助産師・保健師・看護師)

1 January

12 December

- 冬季休業
- 4年生 看護研究発表会



看護研究発表会



桜蓮祭

◀2年生が中心となって運営する、1年間で一番盛り上がる行事です。精一杯練習に取り組むので、本番を終えた後の爽快感は格別です！これだけ頑張れる力を勉強でも活かせるといいのですが……

自治会の活動 student council



自治会は学生生活をサポートしています

平成24年度自治会長

自治会は大学生活をもっと良くしていきたいと、学生が協力して活動している組織です。学生皆が楽しく過ごせるよう様々な企画・支援を行っています。サークル活動も室内外のものをはじめ、地域の催し物に参加するなど多くの人との交流を深めることができます。



卒業式

サークル活動
Club Activities



病院アルバイト

学生は、新潟県立中央病院、新潟県立柿崎病院で、病院アルバイトをしています。その日の講義が終了してから病院に向かい、患者さんへの夕食配膳や、ケアに必要な物品の補充などを手伝います。また、日勤だけでなく、準夜勤の看護師に付いてケアの介助を実施します。実習とは違う学びに、多くの学生がやりがいを感じています。

看護師さんと談笑しながら、楽しそうです！



コンビニ

学生の要望から、2013年5月にオープンした学内のコンビニです!!飲料やパン・おにぎりだけでなく、ちょっとした文具や日用雑貨などもそろっています。一番は、演習や実習の身だしなみを整える際の必需品「ピン止め」「髪ゴム」、そして「白色ソックス」が置いてあります。



売上げベスト3は...
1位 ふにたま
2位 おにぎり
3位 ビスチョコ

「ふにたま」(ヤマザキパン)は、ふんわり薄焼きのパフに、クリームがたっぷり入った新触感のシュークリームです。4色あるクリームのうち一番人気はカスタード☆

よさこい

サークル長
堀川 晴加(2年生)
貴重な機会・時間

私達のサークルはよさこい演舞の練習をし、その成果を学内外で披露しています。こうした活動は同学年、他学年の人達との仲を深め、特に学外での演舞披露はより広い人との繋がりを築く他、人々に喜びや楽しさを提供できます。このようにサークルは、やりがいと実りのある充実した時間となっています。



エアロビ

エアロビサークルは自分たちで曲を選び振り付を考えて、主に学祭での発表に向けての練習をしています。発表をやりきった時には大きな達成感とやりがいを感じることが出来ます!

バンド
バンドサークルは桜蓮祭ライブなど、年に3回のライブを行っています。それぞれのバンドがライブに向けて練習をし、楽しく活動しています。



バレーボール

バレーボールサークルは週に一度、楽しく活動しています。1年生から4年生まで集まることは、情報交換の場にもなり、大学生活をより充実してくれるものになります。

茶道

私たち茶道サークルは毎週のお稽古で茶道について学んでいます。茶道という静かなイメージがありますが、仲良く元気に活動しています。

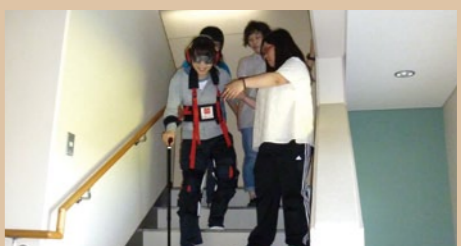


合唱

合唱サークルは、入学式・卒業式での演奏や、桜蓮祭での発表などを主な活動としています。大学から始めたメンバーが多いですが、皆で楽しんで充実した活動をしています!

災害看護

私達は災害看護に興味を持ち集まりました。写真は災害時要援護者や高齢者の救護を想定した活動を行っているところです。私達と一緒に活動しませんか?



～地域に育てられ、地域に貢献する～



学び、育ち、さらに成長し続ける

新潟県立看護大学の教育理念は、生命の尊厳を基盤とする豊かな人間性の醸成と、自己及び他者への深い洞察力をもった自己成長への志向の育成、そして多様に变化する人々の健康と福祉ニーズに柔軟に 대응する人材の育成です。とくに、変化する社会情勢や日々発展する科学技術に、専門職として主体的に創造的に対応するためには、生涯学習を継続・発展させる能力も要求されます。こうした目標のもとに、基礎的・先進的な知識と技術、専門職業人としての成長志向を身につけた本学の卒業生は、新潟県内外で活躍しています。

ここでは、地域文化に根差した看護科学の考究という本学のmissionのもとに、地域の方々から学び、ともに考え、成長してきた学生たちの卒業後の活躍をご紹介します。どのメッセージも専門職として活動する喜びと充実感に満ちています。

看護師



4年間の学びが現在の自分の“看護”に

私は大学を卒業し、看護師4年目として脳神経外科病棟で働いています。私が勤務する病棟では疾患により自分の訴えをうまく伝えられない患者さんが多いため、患者さんが発する小さなサインにも気がつけるように五感を最大限に利用した看護を行っています。大学での4年間は講義に実習、研究やサークル活動と毎日が新鮮で刺激的でした。大学での経験の多くが現在の自分の看護につながっています。今後ますます需要が増える看護の世界に少しでも興味をもっていただけたら幸いです。



保健師



生涯を通じた健康づくり

私は、中越地震で被災した時に避難所で働く看護職の姿を見て、人の役に立つ仕事に魅力を感じ、看護職を目指しました。

現在は担当地区を持ち、妊婦から高齢者までを受け持っています。また業務では母子保健事業を担当し、母が子どもの成長発達に見通しがつけられる活動を目指して取り組んでいます。

活動は地味ですが、対象者を継続してみたいことや、実施した結果が数字として表れることにやりがいを感じます。

今後は個人の体の状態や、子どもの月齢に合った保健指導ができるように実力をつけていきたいです。



そばに寄り添い、関わる看護に

現在、私は産婦人科病棟で働いています。妊婦・産婦・褥婦・新生児のみならず、婦人科手術をされる方々の看護も行っています。夜中であっても緊急入院や緊急手術、お産はありますのでいつも気を引き締めて仕事をしています。少しでも早く一人前になり、患者さんに還元できるよう努力する毎日です。日々忙しいですが、患者さんが明日に向かって歩まれるそばに寄り添い、関わる事ができるこの仕事がとても魅力です。県立看護大学は単科大学であるため、学生と先生との距離が近くとても学びやすかったことが印象的です。社会人入学の私でも若い仲間と分け隔てなく一緒に活動することができたのもこの大学の雰囲気の良いからくるものだったと思います。多くの皆さんが、県立看護大学を経て同じ仲間となれることを願っています。



助産師



卒業後の進路

高齢化の進展や介護保険制度の施行などにより、保健・医療・福祉の連携が重視されるようになり、看護職のニーズは、病院以外の福祉施設や地域、家庭へと拡大しています。主な進路は以下のとおりです。

- 病院
患者さんの病気の回復を助けます。
- 訪問看護ステーション
自宅で療養している人々へのケアをします。
- 老人保健施設・特別養護老人ホーム
病気や障害を持ち施設で暮らしている高齢者の日常生活を支えます。
- 保育所
子どもの健康と成長を守ります。
- 小・中・高校保健室
生徒の健康管理や相談に応じます。
- 研究所
最先端の看護の研究を進める他、企業の製品開発の研究に参画します。
- 保健所・市町村
地域の人々の健康管理や相談に応じます。
- 企業内の健康管理室
働く人々の健康管理をします。
- 大学院進学
専門職としての研究方法を学び、現場の看護をよりよくするために専門看護師や看護管理者、大学の教員として活躍します。
- 診療所
地域の人々の病気の回復を助けます。
- 看護の教育機関
看護学生の教育・指導にあたります。
- 専修学校等への進学
助産師、養護教諭1種免許を所得するために進学します。
- 地域包括支援センター
地域の人々の保健・医療・福祉の総合マネジメントをします。
- 海外での看護活動
JICA（国際協力事業団）や青年海外協力隊などの活動に参画します。

本学が求める人材 アドミッション・ポリシー

1. 看護をはじめとする保健・医療・福祉の分野に興味関心のある人
2. 人間を尊重し、人の喜び、痛み、苦しみを分かち合うことのできる人
3. 豊かな感性で他者の言葉に耳を傾けかつ自己を表現できる人
4. より高い基礎学力を有し柔軟かつ論理的な思考ができる人

1 募集定員

入学定員	推薦入試	社会人入試	一般入試		3年次編入学
			前期日程	後期日程	
93名	33名	若干名	50名*	10名	4名

*一般入試(前期日程)の募集人員には、社会人入試の若干名を含む。

2 個別試験科目

区分	推薦入試	社会人入試	一般入試		3年次編入学
			前期日程	後期日程	
個別試験科目	小論文 (英文資料の読解を含む。) 面接	面接	小論文 面接	看護学 英語 面接	
試験会場	新潟県立看護大学				
出願期間	H25.11.1(金)～ H25.11.11(月)	H26.1.27(月)～ H26.2.5(水)	H25.7.22(月)～ H25.8.1(木)		
試験期日	H25.11.23(土)	H26.2.25(火) H26.3.12(水)	H25.8.29(木)		
合格発表	H25.12.6(金)	H26.3.7(金) H26.3.20(木)	H25.9.20(金)		

3 選抜方法等

1 推薦入学試験

- (1) 出願資格
次の①～④のいずれにも該当し、高等学校長又は中等教育学校長が責任を持って推薦できる者で、1校につき、5名以内とします。

- ①新潟県内の高等学校又は中等教育学校を平成26年3月卒業見込みの者
- ②調査書の全体の評定平均値が3.8以上である者
- ③看護学に深い関心を持ち、本学卒業後、その専門分野における実践及び教育・研究に携わっていく意欲を有する者
- ④合格した場合、本学に必ず入学することを確約できる者

(2) 選抜方法

小論文試験(英文資料の読解を含む。)、面接試験及び出願書類の内容を総合して判定します。
なお、面接試験においては、A～Eの5段階評価を行い、評価がEの場合は、合計点の如何にかかわらず不合格とします。

2 社会人入学試験

- (1) 出願資格
次の①～③のいずれにも該当する者として。

- ①大学入学資格を有する者
- ②平成26年4月1日時点で、社会人の経験を3年以上(夜間・定時制・通信教育以外の学校、専修学校及び各種学校に在籍していた期間を除く。)有する者
- ③看護学に深い関心を持ち、本学卒業後、その専門分野における実践及び教育・研究に携わっていく意欲を有する者

(2) 選抜方法

小論文試験、面接試験及び出願書類の内容を総合して判定します。
なお、面接試験においては、A～Eの5段階評価を行い、評価がEの場合は、合計点の如何にかかわらず不合格とします。

3 一般入学試験

- (1) 出願資格
大学入学資格を有する者で、平成26年度大学入試センター試験で本学受験に必要な教科・科目を受験した者として。

(2) 選抜方法

大学個別試験、大学入試センター試験の得点結果及び出願書類の内容を総合して判定します。
なお、面接試験においては、A～Eの5段階評価を行い、評価がEの場合は、合計点の如何にかかわらず不合格とする。

- (3) 平成26年度大学入試センター試験で本学受験に必要な教科・科目

(5教科6科目)

教科名	科目名	科目選択の方法
国語	「国語」	必須
地理歴史 公民	「世界史A」「世界史B」「日本史A」「日本史B」「地理A」「地理B」「現代社会」「倫理」「政治・経済」「倫理、政治・経済」	左記から1科目を選択 2科目受験の場合は 第1解答科目を採用
数学	「数学I」「数学I・数学A」「数学II」「数学II・数学B」「工業数理基礎」「簿記・会計」「情報関係基礎」	左記から1科目を選択 左記から1科目を選択
理科	「理科総合A」「理科総合B」「生物I」「化学I」「物理I」「地学I」	左記から1科目を選択 2科目受験の場合は 第1解答科目を採用
外国語	「英語」	必須 「リスニング」を含む

(4) 試験科目・配点

区分	大学入試センター試験					大学個別試験		合計
	国語	地理歴史 公民	数学	理科	外国語 (リスニング含む)	小論文	面接	
推薦入試	課さない					200	100	300
社会人入試	課さない					200	100	300
一般入試	前期日程	200	100	200	100	250	—	1,050
	後期日程						100	1,050

4 3年次編入学試験

- (1) 出願資格
次の①、②いずれにも該当する者で、大学入学資格を有する(見込み)者に限る。

- ①看護系短期大学を卒業した者(平成26年3月卒業見込みの者を含む。)
- ②看護系専門学校(専修学校専門課程)を卒業した者(平成26年3月卒業見込みの者を含む。)
- ③看護師免許取得者(平成26年取得見込みの者を含む。)

(2) 選抜方法

筆記試験、面接試験及び出願書類の内容を総合して判定します。
なお、面接試験においては、A～Eの5段階評価を行い、評価がEの場合は、合計点の如何にかかわらず不合格とする。

(3) 試験科目・配点

試験区分	筆記試験		面接試験	合計
	看護学	英語		
3年次編入	100	100	100	300

4 募集要項の請求方法

- 1 大学のホームページから請求する場合
大学のホームページから「テレメール」や「モバっちょ」を利用して大学案内及び募集要項等の資料が請求できます。
詳しくは、新潟県立看護大学ホームページ(<http://www.niigata-cn.ac.jp>)をご覧ください。

- 2 「テレメール」(インターネット又は自動音声対応電話)を利用する場合

- (1) 下記のいずれかの方法で「テレメール」にアクセスしてください。

インターネット (パソコン・スマホ・携帯電話)	http://telemail.jp		バーコードからアクセスした場合は資料請求番号の入力は不要。
自動音声応答電話	IP電話 050-8601-0101 (24時間受付) ※IP電話への通話料金は、一般電話回線からは日本全国どこからでも3分毎に約11円。 ※住所氏名等の登録時はゆっくりはっきりとお話ください。 登録された音声不鮮明の場合は資料をお届けできないことがあります。		

- (2) 請求を希望する資料請求番号(6桁)をプッシュまたは入力してください。


資料名	資料請求番号	料金 (送料含む)	発送開始日
大学案内	568750	180円	随時受付中
一般入試学生募集要項	588750	180円	随時受付中
大学案内・一般入試学生募集要項	548850	210円	随時受付中
3年次編入学試験学生募集要項	588760	180円	随時受付中

- (3) あとはガイダンスに従って登録してください。

「テレメール」についてのお問い合わせは
テレメールカスタマーセンター 電話:050-8601-0102(9:30-18:00)

- 3 「モバっちょ」を利用する場合

- (1) 下記のいずれかの方法で「モバっちょ」にアクセスしてください。

パソコン	スマホ・携帯電話
http://dj-mb.jp/niigata-cn2/	

※携帯電話の機種、携帯電話会社との契約状況によってご利用できない場合があります。

(2) 請求対象資料

資料名	送料	発送開始日
大学案内	200円	随時受付中
一般入試学生募集要項	200円	随時受付中
大学案内・一般入試学生募集要項	250円	随時受付中

「モバっちょ」についてのお問い合わせは
モバっちょカスタマーセンター 電話:050-3540-5005(平日10:00~18:00)

- 4 郵便局で請求する場合(10月より案内開始)

10月より郵便局(旧・普通郵便局に限る)に設置される「国公立大学・短期大学及び通信教育課程、大学校 募集要項(願書)請求申込書」(郵便局用願書請求カタログ)に必要な事項を記入の上、料金と払込手数料(120円)を添えて、ゆうちょ銀行または郵便局の貯金窓口でお申し込みください。受付から1週間程度で資料が届きます(発送開始日以前のお申し込みでは発送開始日の翌日から3日程で届きます)。郵便局用願書請求カタログは9月以降、高等学校で入手できる場合もあります。

「郵便局請求」についてのお問い合わせは
テレメールカスタマーセンター 電話:050-8601-0102(9:30~18:00)

- 5 大学に郵送で請求する場合
請求する封筒の表に「〇〇入試学生募集要項(又は大学案内)請求」(〇〇には入試区分を記入してください。)と朱書きし、返信用封筒(角型2号封筒に、郵便番号、住所、氏名を明記し、240円分の切手を貼付)を同封のうえ、下記請求先へ請求してください。
出願締切を十分考慮して、早めに請求してください。

請求先
〒943-0147 新潟県上越市新南町240番地
新潟県立看護大学 教務学生課 教務係

- 6 大学窓口で受け取る場合
月曜日から金曜日(祝日を除く。)の8時30分から17時までの間に事務室窓口にお越しください。

CAMPUS LIFE Q & A

こんなコト、あんなコト、期待も不安も学生生活の新しい環境にはつきもの。答えます、あなたの質問に。
(みなさんからいただいた質問のうち、数の多かった質問について、掲載しました。)

Q 入学料、授業料などはいくらですか?

A 入学料は、新潟県の住民が28万2千円、新潟県以外の住民は56万4千円となっています。授業料は年額53万5千8百円です。その他、後援会費4万8千円(4年間)などが必要です。

Q 推薦入試の小論文と面接について

A 小論文については、英文資料の読解を含み、90分の試験時間です。内容は、分析能力、感受性、英文内容把握能力などを評価するものとなっています。面接は個人面接で、1人あたり10分程度行います。

Q 学生寮はありますか?

A 学生寮はありません。希望する学生にはアパート情報を提供します。希望する方は気軽にご相談下さい。大学の近くに多くのアパートが建築されています。入学予定者にはアパート情報を送付しています。

Q 生活や学習について悩みがあった場合、相談に乗ってくださるところがありますか?

A 1~3年次には担任教員を配置しています。また、各教員はオフィス・アワーを設け、授業についての質問や学業に関する相談に乗れる体制を整えています。修学・進路・対人関係などの悩みを相談できるよう、学生相談カウンセラーを週1日配置しています。

看護学研究科(修士課程)

平成25年度 入学生の状況

1.入試区別の入学生の概況

(1)1年次生

入試区分	試験実施日	募集人員	志願者数	受験者数	合格者数	実質倍率	入学者数	
							H25年度	(H24年度)
推薦入試	H24.11.17	33名	63名	63名	33名	1.91	33名	(30名)
社会人入試	H24.11.17	若干名	3名	3名	1名	3.00	1名	(3名)
一般入試	前期日程	H25.2.25	50名	162名	154名	2.80	44名	(46名)
	後期日程	H25.3.12	10名	145名	44名	2.32	16名	(14名)
合計	—	93名	373名	264名	108名	2.44	94名	(93名)

(2)編入学生

入試区分	試験実施日	募集人員	志願者数	受験者数	合格者数	実質倍率	入学者数	
							H25年度	(H24年度)
3年次編入学試験	H24.8.31	4名	5名	5名	5名	1.00	0名	(3名)

2.新潟県内出身者の状況
(編入学生を除く)

地域区分	女性	男性	合計
上越	19名	3名	22名
中越	19名	1名	20名
下越	30名	0名	30名
合計	68名	4名	72名

3.新潟県外出身者の状況
(編入学生を除く)

都道府県名	女性	男性	合計
群馬県	2名	0名	2名
栃木県	1名	0名	1名
茨城県	1名	0名	1名
富山県	7名	0名	7名
石川県	1名	0名	1名
長野県	8名	2名	10名
合計	20名	2名	22名

卒業時に取得できる資格

- 看護師国家試験受験資格
- 保健師国家試験受験資格^{*1}
- 助産師国家試験受験資格^{*2}

^{*1} 保健師国家試験合格後、教育委員会への申請により養護教諭2種免許が授与されます(本学で所定の単位修得が必要です)。 ^{*2} 自由選択科目(助産学)を履修した者

国家試験受験状況(過去5年間)

年度	看護師				保健師				助産師			
	受験者数	合格者数	合格率	全国合格率	受験者数	合格者数	合格率	全国合格率	受験者数	合格者数	合格率	全国合格率
H20年度	85名	81名	95.3%	89.9%	87名	86名	98.9%	97.7%	—	—	—	99.9%
H21年度	89名	89名	100.0%	89.5%	92名	85名	92.4%	86.6%	2名	2名	100.0%	83.1%
H22年度	87名	86名	98.9%	91.8%	92名	85名	92.4%	86.3%	3名	3名	100.0%	97.2%
H23年度	89名	85名	95.5%	90.1%	94名	84名	89.4%	86.0%	4名	4名	100.0%	95.0%
H24年度	88名	87名	98.9%	88.8%	93名	91名	97.8%	96.0%	4名	4名	100.0%	98.1%

平成24年度 卒業生進路状況

1. 卒業生の数

	看護学部	3年次編入	計
女子	80名	4名	84名
男子	8名	1名	9名
計	88名	5名	93名

2. 進路状況

(1)男女別

	県内就職	県外就職	進学	その他	計
女子	46名	32名	5名	1名	84名
男子	5名	4名	0名	0名	9名
計	51名	36名	5名	1名	93名

(2)出身地別

就職・進学先	出身地	看護師	保健師	助産師	進学	その他*	計
県内	新潟県出身	37名	3名	3名	1名	3名	47名
	県外出身	5名	1名	0名	1名	0名	7名
県外	新潟県出身	14名	0名	0名	2名	0名	16名
	県外出身	15名	6名	1名	1名	0名	23名
計		71名	10名	4名	5名	3名	93名

*一般企業他

3. 就職状況(施設別)

就職先	所在地県内	所在地県外	計
国立病院	2名	1名	3名
県立(市立)病院	10名	5名	15名
大学附属病院	10名	15名	25名
法人その他病院	23名	10名	33名
行政(保健師)	4名	5名	9名
一般企業・その他	2名	0名	2名
計	51名	36名	87名

本学大学院が求める人材 アドミッション・ポリシー

- 地域貢献：地域社会で保健・医療・福祉の向上における貢献を目指す人
- 専門性：看護の専門性に基いた高度な知識と卓越した看護実践能力を修得しようとする人
- 研究：看護実践から生じた課題を深く探求する明確な意志がある人
- 指導性：教育・研究・看護実践活動にリーダーとして貢献する意志がある人

受験資格について

次の各号のいずれかに該当する人は出願することができます。

- (1) 国内・国外の大学を卒業した者(及び卒業見込みの者)
- (2) 特定の専修学校の専門課程を修了した者(及び修了見込みの者)
- (3) 文部科学大臣の指定した者
- (4) 本学大学院の個別の審査によって認められた者*

* (4) に該当して出願しようとする人は、事前に本学大学院の「出願資格審査」を受けることが必要です。審査基準の概要は以下の通りです。

- ア 大学在学3年以上で、英語力がある一定レベル以上の者
- イ 短期大学、高等専門学校、各種専修学校の卒業(修了)者で、看護師、保健師、助産師のいずれかの資格を有しており、かつ実務経験5年以上、あるいは研修機関における看護教員養成課程を修了、あるいは英語力がある一定レベル以上の者、など所定の条件を満たしている者。(詳しくは、募集要項をご覧ください。)

長期履修制度について

仕事、育児、介護等の事情で標準の年限(2年間)での修業が困難な学生には、修業年限を3年とする長期履修制度を設けています。なお、授業料については標準修業年限(2年間)と同額です。

科目構成群と看護専門分野について

本学大学院の授業科目は、「基盤看護分野」、「共通基盤分野」、「専門分野」の3分野から成ります。

- (1) 「基盤看護分野」は、5科目から構成され、専門的な看護実践能力を養うために、いずれの専門分野においても基盤となる科目をおいています。
- (2) 「共通基盤分野」は、10科目から構成され、幅広い見識を身に着け、学際的な視野に立って看護の実践に活かせる科目をおいています。
- (3) 「専門分野」は、「看護管理学」「基礎看護学」「母性看護学」「小児看護学」「成人看護学」「がん看護学」「老年看護学」「精神看護学」「地域看護学」の9領域から成り、それぞれ4~8の講義科目や演習科目をおいています。各領域における課題について、各自の関心に沿って学習し、理論的、実践的な学びを深めます。

専門看護師(CNS)教育課程について

本大学院では専門看護師受験資格を得るための教育機関として、平成20年度に「がん看護」と「地域看護」の教育課程の認定を受けました。また平成24年度からは「老年看護」の教育課程を開始しています。

選抜方法等について

- (1) 募集人員 15名
- (2) 選抜方法 筆記試験(英語・看護専門科目)、面接
- (3) 試験期間 8月入試：平成25年8月29日(木)
2月入試：平成26年2月3日(月) (詳しくは、募集要項をご覧ください。)

授業料などについて(平成25年4月現在)

入学料は30,000円です。入学金は新潟県の住民が282,000円、新潟県以外の住民は564,000円です。授業料は年額535,800円です。今後改定された場合は、改定後の額を適用します。

看護研究交流センター

大学と地域をつなぐ
情報交流をめざします。

新潟県立看護大学では、看護研究交流センターを大学に併設しています。

このセンターは、大学と地域の交流の場です。私たちの大学の教育・研究の成果を地域でいきいきと生きていく人々を強く支えていきます。皆さんからの要望をもとに、5つの部門の活動を柱にして、大学の教職スタッフが発信していきます。



いきいきサロンの様子

センターの組織



メディカルグリーンツーリズム 介護準備コース
介護保険施設でのリハビリ体操の様子

看護研究交流センターの主な事業・業務

<先駆的学習支援>

看護・医療・福祉分野の実践や研究に関する新しい知見やトピックスについて、広く国内外の権威ある知識人を招聘し、公開講座やシンポジウムを開催することにより、地域住民の方々に学習の機会を提供します。

<看護職学習支援>

看護の専門職がいつでもどこでも学習できるようニーズに応えます。「どこでもカレッジプロジェクト」を立ち上げ、専門職向けの学習プランを展開しています。eラーニングのプログラムもあります。

<地域社会貢献>

地域で暮らす人々が豊かにいきいきと暮らすことを支えています。そのために開業医、コメディカルスタッフ、看護職者と地域住民との交流会として「いきいきサロン」を年6回のペースで開催し、意見交換の場や学習機会を提供しています。

<地域課題研究開発>

保健医療現場における専門職が持つ新しい研究課題を開発します。

<特別研究>

新潟県が行っているグリーンツーリズムの考えに、新たにメディカルの視点を加えて、上越地域の活性化をめざした「メディカルグリーンツーリズム」事業を実施します。首都圏で暮らす上越地域出身の方々との交流をする中で新しい安心の形を模索し、提供します。

図書館

採光のとれた ゆったりした館内で看護学や医学、
自然科学を中心とした資料にじっくり向き合うことができます。

半円形2階建ての明るい館内に、1階48席、2階32席の閲覧席があり、2階にはノートパソコン優先席が5席あります。その他に3席のマルチメディアブースと6席の情報検索用ブースがあります。

蔵書数

図書が保健医療福祉分野を中心に約60,000冊、購読雑誌が約110タイトル(所蔵雑誌は約650タイトル)、視聴覚資料が約2,100巻あります。当館の特色として、地域資料や、新潟県中越大地震および中越沖地震関係資料を中心とした災害看護・地震関係資料の特設コーナーを設置しています。災害看護・地震関係資料はリストをホームページで公開しています。蔵書はすべてWebOPACで検索できます。

オンラインデータベース

医学中央雑誌Web、最新看護索引Web、CiNii、CINAHL、PsycINFO、ヨミダス文書館など文献・新聞記事検索ができるオンラインデータベースを導入しています。



開館時間

平日(月～金)が9:00～20:30、土曜日は9:30～16:30です。休館日は日曜・祝日のほか、平日であっても大学で決めた休館日がありますので、事前に電話またはホームページで確認してください。保健・医療について知りたい情報がある場合は、図書館員が相談に応じる参考調査(レファレンス)サービスも行っております。

近隣の看護や介護に携わる方をはじめ、多くの学外の方にご利用いただいております。新潟県内の18歳以上の方には貸出もしています。ぜひご来館ください。

URL:<http://lib.niigata-cn.ac.jp>

スタート地点は上越市。

充実したキャンパスライフの拠点、上越市。
豊かな自然に恵まれた新潟県西部の商工業都市です。春日山城下町、高田城下町として長い歴史と文化が引き継がれています。また快適な都市機能を持ち陸路・海路ともに交通の要衝ともなっています。



大学の周囲には実習基幹病院である県立中央病院をはじめ、郵便局やスーパー、ショッピングセンター等が充実しており落ち着いた環境の中でじっくりと学ぶことができます。



海水浴場



市立水族博物館

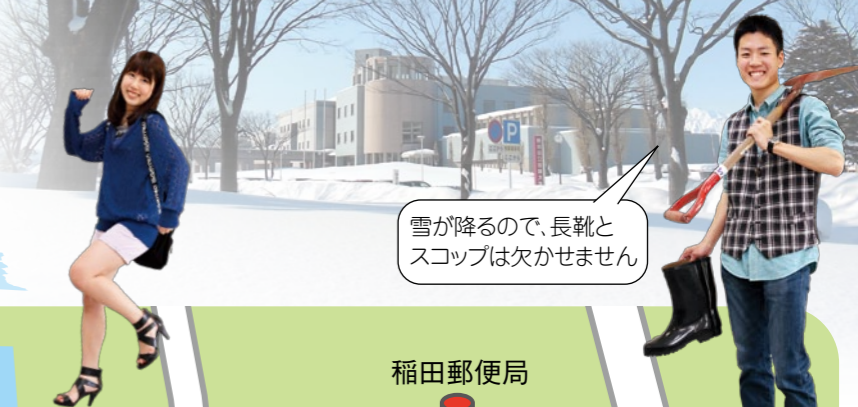
マゼランペンギンの飼育数は日本一！
夏はイルカショーも行われます



高田駅



小林古径記念美術館・総合博物館



雪が降るので、長靴とスコップは欠かせません



新潟県立看護大学

大学から一番近い
お買いものスポット！
●サーティーワンアイスクリーム
●ミスタードーナツ
●ダイソー などがあります



高田図書館

「小川未明文学館」も館内にあります

有名な三大夜桜、見ごたえあります！



高田城三重櫓



バロー上越モール



公立大学法人

新潟県立看護大学

住所／〒943-0147 新潟県上越市新南町240番地
問い合わせ先／新潟県立看護大学 教務学生課
tel.025-526-2811 fax.025-526-2815

URL <http://www.niigata-cn.ac.jp>
E-mail kyoumu@niigata-cn.ac.jp



Achieving your Dreams



FSC® 認証は、原材料として使用されている木材が適切に管理された森林に由来することを意味します。