



# 新潟県立看護大学

Niigata College of Nursing

## CAMPUS GUIDE 2016



■ 看護学部 看護学科

■ 大学院看護学研究科 看護学専攻(修士課程)

## 継燈式

決意表明

私たちは 患者さんに寄り添い  
思いやりの気持ちをもって  
看護を行うことを誓います  
患者さん一人一人を尊重し  
誠実に向き合うことを誓います  
理想とする看護師に近づけるよう  
確かな知識と技術を  
身につけることを誓います  
初心を忘れず  
互いに切磋琢磨し  
日々精進することを誓います



継燈式とは、臨床実習をおこなう前に看護の道への決意を述べるイベントです。

### 建学の精神

ゆうゆう・  
くらしづくり

地域とともに発展する大学  
ヘルスケアに携わる関係者の生涯学習への期待に応える大学  
県民のくらしづくりに貢献する大学  
独自性をもってゆうゆうと、看護学教育・研究に邁進する大学

Niigata College of Nursing

# NCN

- **いのちの大切さ、ひとの喜びや悲しみを理解できる豊かな人間性。**  
看護にとって何よりも大切なこと、それは「こころ」です。新潟県立看護大学では、人の喜びや悲しみをわかちあえる豊かなこころを育てます。
- **あらゆる生活場面对応できる技術と知識、そして科学的判断力を養います。**  
深い洞察力をもって自己成長への志向を育むとともに、基礎的・先進的知識と技術を学ぶことにより、多様に変化する人々の健康と時代のニーズに柔軟に対応できる人材を養成します。
- **看護を保健・医療・福祉の総合的な角度から見つめ、コーディネートできる能力を身につけます。**  
保健・医療・福祉の総合的な視野を持ち、関連分野の人々と連携・協力して行われる実践を通して、全体を調整・管理できる能力を身につけます。
- **コミュニケーション能力を養い、社会の変化を察知する。**  
多様化する情報を的確に捉え、自らも学習を積み重ねながら正しく発信する能力を身につけます。
- **グローバルな視野で物事を考えることのできる、国際派の人間に。**  
地域や国を越え、看護の活躍の場がますます広がる中、語学力とともにこれからの国際社会で活躍できる人材を育てます。

看護大学が  
目指すこと

## 21世紀は君たちの時代だ！

新しい世界へとびこむことには少し躊躇もあるだろう。どんな世界が広がっているのか、まだ皆さんには見えない。しかし、そこへの道はあなたの一歩がそのきっかけをつくるのです。その世界は、あなたたちを待っていることは確かです。新しい一歩を踏み出せば、それは大学生活の中で毎日少しずつ、その不安は自信へと変わっていきます。

私たちの看護大学は、看護の未来に貢献することを使命とし、現状に依存しない挑戦する心を持った看護職者を社会に送り出しています。

そして大学生活では、これまでの既存の「勉強」ではなく、自らの考えで創っていく「学究」の味を体感してほしいと願っています。

選んだ道はけっして途中でやめない。いつも明るい笑顔を絶やさない。堂々と自分の意見を主張できる。そういう看護師、保健師や助産師を目指してほしい。



新潟県立看護大学学長

渡邊 隆



## 1年次

基礎的な教養の習得を目指し、  
基礎科目を多く配置しています

## 基礎科目

## 《前期》

○英語コミュニケーションⅠ  
○英語ライティングⅠ  
○英語リーディングⅠ

○健康スポーツ学Ⅰ

○基礎ゼミナール（通年）

○心理学  
○教育学  
○文化人類学  
○生物学  
○化学

## 《後期》

○英語コミュニケーションⅡ  
○英語ライティングⅡ  
○英語リーディングⅡ

○健康スポーツ学Ⅱ

○基礎ゼミナール（通年）  
○ふれあい実習

○社会学  
○哲学  
○法学  
○環境生態学  
○自然人類学

## 専門支持科目

## 《前期》

○情報処理演習

○形態機能学Ⅰ  
○形態機能学Ⅱ  
○感染学

## 《後期》

○情報科学

○臨床生化学  
○臨床病態学Ⅰ

## 専門科目

## 《前期》

○看護学概論

## 《後期》

○看護技術論  
○基礎看護技術演習Ⅰ  
○基礎看護学実習Ⅰ

○は必修科目 ○は選択科目 ●は自由選択科目

## 2年次

専門的な知識の習得を目指し、  
専門支持科目や専門科目を  
多く配置しています

## 《前期》

○英語コミュニケーションⅢ  
○英語ライティングⅢ

## 《後期》

○英語コミュニケーションⅣ  
○英語ライティングⅣ

## 《前期》

○保健・医療行動科学  
○社会福祉概論

## 《後期》

○医事法  
○社会保障論  
○行政法

○臨床病態学Ⅱ  
○臨床栄養学  
○公衆衛生学

○臨床薬理学  
○疫学

## 《前期》

○基礎看護技術演習Ⅱ  
○基礎看護学実習Ⅱ

## 《後期》

○母性看護学Ⅱ  
○小児看護学Ⅱ  
○成人看護学Ⅱ

○母性看護学Ⅰ  
○小児看護学Ⅰ  
○成人看護学Ⅰ  
○小児看護学実習Ⅰ

○老年看護学Ⅱ  
○精神看護学Ⅱ  
○公衆衛生看護学Ⅱ  
○在宅看護論

○老年看護学Ⅰ  
○精神看護学Ⅰ  
○公衆衛生看護学Ⅰ

## 3年次

専門的な技術の習得に  
向け、実習関連科目を  
多く配置しています

## 《前期》

○英語リーディングⅢ  
○英語リーディングⅣ

## 《前期》

○健康医療政策論  
○保健統計演習

## 《前期》

○母性看護学演習  
○小児看護学演習  
○成人看護学演習  
○老年看護学演習  
○精神看護学演習  
○公衆衛生看護学Ⅲ

## 《後期》

○在宅看護論演習  
○公衆衛生看護学演習  
○看護研究法

## 《通年》

○母性看護学実習  
○小児看護学実習Ⅱ  
○成人看護学実習

○老年看護学実習  
○精神看護学実習

## 4年次

4年間の集大成に向けた  
研究や総合的科目並びに  
保健師や助産師を目指した  
実習を配置しています

## 《前期》

○宗教学

## 《前期》

○地域社会と住民組織  
○地域政策論

## 《前期》

○在宅看護論実習  
○公衆衛生看護学実習

## 《前期》

○看護行政論  
○総合実習

○専門ゼミナールⅠ

## 《後期》

○国際看護活動論  
○看護管理  
○看護倫理  
○総合科目

○専門ゼミナールⅡ

## 助産学履修者

※助産学履修者は上記の科目に加えて、  
下記の科目を履修します。

●助産学Ⅰ  
●助産学Ⅱ  
●助産学実習

## 卒業研究

（平成26年度 看護研究テーマ）

## 基礎看護学

・業務が安全・効率的に遂行できるナースステーションの環境について  
・育児休業後の看護師の職場復帰における継続就業支援

## 成人看護学

・がん患者が主体的に疼痛コントロールに取り組むための看護師の援助  
・壮年期胃切除後患者が復帰した職場において行った食生活の工夫  
・集中治療室において身体抑制を受けている患者の家族へのケア

## 小児看護学

・多胎児をもつ母親が経験する予防接種スケジュール管理の困難さ  
・学生が受けもち患児とのファーストコンタクトで行った工夫

## 母性看護学

・予定帝王切開術褥婦の術前・術後の出産に対する思い  
・NICUに入院している児を持つ母親の心理過程

## 老年看護学

・認知症高齢者の終末期における栄養補給方法の選択に関する家族の思い  
・半側空間無視を有する在宅高齢者の日常生活上の障害と家族介護者の対応

## 精神看護学

・地域で暮らす躁うつ病者が抱く就労に対する不安と期待  
・医療観察法病棟に入院した新人看護師が抱く感情とその変化

## 地域看護学

・大学生の生活習慣病に対する意識と運動習慣の実態の関連と支援のあり方  
・経験年数10年以下の保健師の専門能力向上意識に関連する要因  
・認知症療養者の介護体験を通して配偶者が抱える思い

## 看護師へ

医療、保健、福祉と  
広い分野で、人々の  
健康を支える  
スペシャリスト

## 保健師へ

健康教育・保健指導  
などを通じて病気の  
予防や健康増進を  
推進する  
スペシャリスト

## 助産師へ

出産はもちろん、  
女性の生涯を通じた  
健康をサポートする  
スペシャリスト

## 看護学部看護学科

## 看護学部長 平澤 則子

本学が立地している上越地域は、世界でも有数の豪雪地帯として雪国特有の風土と文化を醸成してきました。この地域は、相互扶助と人を大切にす文化が溢れています。本学のエデュケーションは、「生活者の理解」を核としています。初年次から4年次まで地域志向的内容の科目が組み込まれており、学生と住民がともに教え・教えられる相互交流の場をとおして、健康と看護の理解を深めることができます。

本学では、新潟県の地域特性から、看護師と保健師両方の国家試験受験資格を得られるカリキュラムを提供してきましたが、平成28年度入学生から「看護師教育」「看護師・保健師教育」「看護師・助産師教育」のいずれかを選択するカリキュラムが適用されます。保健師選択では人数制限はありません。現代の保健医療の多様なニーズに応える看護専門職者を育成するため、これまで以上に学生の自主性を尊重した教育をスタートします。本学であなたがめざす看護を学んでみませんか。



## 資格・免許

## 卒業時に取得できる資格

- 看護師国家試験受験資格
- 保健師国家試験受験資格※1※2
- 助産師国家試験受験資格※3

※1 保健師国家試験合格後、教育委員会への申請により養護教諭2種免許が授与されます。（本学で所定の単位修得が必要です）

※2 平成28年度入学生より保健師教育課程を選択制とし、所定の選択科目を履修した者のみが保健師国家試験受験資格を取得できる取扱いになります。なお、諸事情により変更になる場合があります。

※3 自由選択科目（助産学）を履修した者。

## 活躍できる職場

## 卒業後の進路

病院、訪問看護ステーション、  
老人保健施設・特別養護老人ホーム、  
保育所、小・中・高校保健室、研究所、  
保健所・市町村、企業内の健康管理室、  
大学院進学

高齢化の進展や介護保険制度の施行などにより、保健・医療・福祉の連携が重視されるようになり、看護職のニーズは、病院以外の福祉施設や地域、家庭へと拡大しています。



## 1 年次

first year students

# 看護の基礎となる様々な学問分野の 知識や技術を身につけていきます

基礎科目と専門基礎科目を中心に様々な学問分野に触れます。講義中心となりますが、勉強することがたくさんある看護の教育課程では、1年生のうちから単位修得に励まねばなりません。情報収集力・情報発信力の育成を重視する本学では、英語やIT・情報処理に関する授業が充実しています。また、スタディ・スキルや実習での学習力を高めることを目的とした少人数制クラスが1年生の前期からあり、早くから小集団での主体的な学び方に慣れていきます。他には、「心理学」や「社会学」といった基礎科目を学ぶとともに、「看護学とは何か」といった看護学の基本的な概念と理論を、看護の歴史や制度を踏まえて学ぶ「看護学概論」の講義もあります。さらに、後期には、地域の方々との交流を通して、生活者としての視点に立つて考えることを目指す「ふれあい実習」、そして初めて病院に行って看護活動を見学する「基礎看護学実習Ⅰ」があります。



## ◆ふれあい実習

ふれあい実習は、入学後最初の実習です。この実習では上越地域で暮らす人々の生活の場に入って、人々と交流しながら、地域文化や価値観が人々の暮らしや看護におよぼす影響について観察し、考えます。3日間という短期間ですが、学生たちは普段の生活と異なる場所に身を置き、そこに暮らす人々の生活に触れ、その声に耳を傾け、多くのことを学んでいきます。また、看護行為や看護研究の基礎となる「観察」「傾聴」「記録」の三技能の体験も貴重です。

## 単科大学の学校生活

1 年生 三条東高校（新潟県）



1 年生は講義中心の授業で、1 コマが90分と長めですが、先生方の工夫により楽しくわかりやすいものとなっています。また、高校で選択していない科目でも理解しやすい内容で安心です。授業中に理解できなかったことは、先生に直接質問できるオフィスアワーを活用することで疑問を解決し理解を深めることができます。

本学は単科なので同じ志を持った仲間が沢山います。そうした仲間とお互いを支え合い、高め合いながら、有意義な4年間を過ごしたいと思います。

## 大学の勉強

1 年生 長岡大手高校（新潟県）



本学における学びの特徴は1年次から看護を多く学べることです。看護の英会話や看護学概論などがあるため、自分の夢に対するモチベーションを高めることができます。

高校の授業と異なり、能動的に学ぼうという意識を持たなければ、すぐに分らなくなるのが大学の講義です。逆にそのような意識を持っていれば、知識や技術は自ずと身につくはずなので安心してください。

是非私たちと共に看護について学びましょう。



## ◆形態機能学

形態機能学では、ヒトの骨や筋などの運動器系、脳や神経などの神経系、心臓血管などの循環器系、呼吸器系、消化器系など、各系統別に正常な諸器官の構造・機能を学びます。また、ヒトが健康を維持するためにその身体に備わる仕組みも合わせて理解することで、その後に学ぶ病気のことや、科学的な根拠に基づく看護活動についての理解も深まります。

## ◆基礎ゼミナール

入学後、すぐに基礎ゼミナールが始まります。この授業は、専門の異なる専任教員による少人数の参加型授業です。専門職が生涯にわたり学習活動が続けるうえで、不可欠かつ基本的な知的探求術（アカデミックスキル）を、討議・調査・相談・報告（発表）を積み重ねながら学習していきます。学問探究の面白さを感じつつ、さらに学生同士や教員との交流を通じて、個性を尊重し相互に刺激し合う関係を確立することも学んでいきます。



## ◆情報処理演習

前期の「情報処理演習」では、良いレポート・卒論を作成するための考え方をもとに、情報処理の具体的な操作を学習します。そうすることで、統合的な情報処理の利用方法を学び、PCを使用する際に感じるストレスを少なくしていきます。次に後期の「情報科学」において、いかに「情報」を看護の実践や学問としての看護学に活かすかを学びます。



## Message

生物・医学領域  
境原三津夫 教授



動物の子育てを題材にして、ヒトの社会で児童虐待がおこる理由についてみんなで考えます。看護師という仕事には、論理的なものごとを考えて、それを簡潔に説明する能力が求められます。1年間、動物の子育てをテーマにしっかりとディスカッションをすることで、この能力を身につけます。いろいろな動物の子育てを知ることは、思いやりのある心を育むことにもつながり、これもゼミの効果として期待しています。



## ◆基礎看護技術演習Ⅰ

看護者は、その対象となる人々が安全・安楽に生活を送れるよう、療養生活上で様々な看護を実践しています。基礎看護技術演習Ⅰでは、清潔・食事・排泄などの生活援助、対人場面でのコミュニケーションなど看護援助技術の基本を身につけます。演習では、教員のデモンストレーションや事例設定演習などで技術を確実に習得できるよう支援します。



## 専門科目が増え、患者さんを受け持つ 病棟実習もスタートします

前期には「基礎看護学技術演習Ⅱ」を通して、診療に伴う援助技術および健康査定に必要なフィジカルアセスメントの技術の基本を学ぶとともに、事例演習による看護過程展開の技術を学習します。そして、7月には学生主催の継燈式があります。始めて患者さんを受け持つ実習を前に、看護職への道を進む決意を新たにするイベントとなります。そして、継燈式の後には「基礎看護学実習Ⅱ」「小児看護学実習Ⅰ（保育園実習）」が始まります。「基礎看護学実習Ⅱ」では、受け持ち患者さんに、今まで学んできた知識や看護技術を基にし、患者さんの健康状態や置かれた状況に見合った日常生活援助を実践することを学びます。「小児看護学実習Ⅰ」では、保育園での保育活動を通して、各期の子どもの成長発達の特徴について理解を深め、それぞれの成長発達に応じた子供への関わり方を学びます。

さらに、「母性看護学」「小児看護学」「成人看護学」「老年看護学」「精神看護学」「公衆衛生看護学」といった各分野の看護学についての理解を深めていきます。

### ◆基礎看護学技術演習Ⅱ

診療に伴う援助技術および健康査定に必要な基本的な技術を知識と的確な判断力とともに習得するために、事例を提示し、事例に必要な看護援助を検討しながら学べるように演習が組み立てられています。演習の総仕上げとして、臨床事例に対応した援助について考え、援助計画の立案、実施、評価までを行います。写真は演習の一場面です。診療に伴う技術を習得する際には、このようにモデルを使用してスキルアップを目指します。



### Message

基礎看護学領域  
岡村 典子 准教授



看護職は、対象者が気持ちいいと感じられる安楽なケアを提供することはもちろんのこと、安全で、かつ自立した生活を送ってもらえるケアの実践も目指しています。そのためには、対象者一人ひとりにあったケアであることが大切になります。なぜその方法なのかといった根拠や意義を説明できる専門知識と、的確な実践能力を習得し、対象者の笑顔に出会える経験を一緒に重ねていきましょう。



### ◆小児看護学実習Ⅰ

この実習は、市内の保育園を実習場所として、実際の保育活動を通して、各期の子どもの成長発達について理解を深め、それぞれの成長発達に応じた子どもへの関わり方を学びます。学生は保育活動に参加しながら、食事・排泄・睡眠・遊びといった子どもの日常生活を理解し、さらに保育環境や安全面への配慮などについても学びます。遊びや行事への参加を通して子どもと触れ合いながら、子どもへの適切な関わり方や援助について考えます。

## 看護職への実感

2 年生 長岡高校（新潟県）



私は今年、県立看護大学の2年生になりました。2年生になると、各科目がより専門的になり、レポートやアセスメントといった課題が増え、テストも難しくなりました。また、技術演習や病院実習も1年生のころより質の高い知識や技術が必要となってきます。したがって、昨年よりも「看護職に就く」ということを実感できる1年になります。忙しい毎日ですが、周りの仲間や頼れる先輩方、先生方に支えられ充実した学校生活を送っています。

## 看護学の専門性を学ぶ

2 年生 新潟明訓高校（新潟県）



大学に入学して1年がたち大学生活も2年目を迎えました。2年生になり授業の内容も精神看護や老年看護など1年次より専門的で質の高い授業が多くなってきました。看護演習においても患者さんの事例を基により具体的な看護援助に日々取り組んでいます。日々の大変さは増えてきましたが同じ志を持つ仲間たちと互いに切磋琢磨しながら充実した生活を送っています。今後も看護の知識、技術の習得に向けて頑張っていきたいと思います。



### ◆精神看護学Ⅰ

精神看護学は、人がより豊かな生活を送るために必要な精神の健康について考え、人と人、人と環境との関係の中でその人にとってより良い精神の健康に向けて、看護専門職として援助できる基礎的な能力を育てます。精神看護学Ⅰでは、精神の健康を理解するために必要な心の機能について学び、現在社会に生じている様々なメンタルヘルスの課題を理解します。

### ◆英語

英語の授業では、看護学生の読解力・記述力・会話を向上させるために様々な工夫をしています。英字新聞記事から看護や医療の問題などについて概観したり、看護に関する英文をもとにライティングの指導もしています。英語コミュニケーションでは、ネイティブ・スピーカーが授業を行い（写真）、特に病院などでの英語によるコミュニケーション能力の向上を目指します。



### ◆老年看護学Ⅰ

老年看護学では、超高齢社会の日本における高齢者への看護について考えていきます。高齢者の発達課題や尊厳、高齢者を取り巻く医療・介護・保健サービス、地域社会とのかかわり、家族ケアなどについて学び、その人らしい自立のあり方について考えます。学生が老化疑似体験から高齢者の身体面の不自由さ、生活への影響について考える授業もあります。



## 3 年次

third year students

# 各領域の実習を通して 看護実践力を磨いていきます

3年次は、これまで学んだ多くの基礎的・専門的な知識と技術を、臨地実習を通して、看護実践力として統合する学年です。

前期は、実践の場を想定した演習が中心に行われます。「母性看護学演習」「小児看護学演習」「成人看護学演習」「老年看護学演習」「精神看護学演習」といったそれぞれの分野で起こる患者や家族のかかえる問題について、疾患や治療はもちろんQuality of Life (QOL) など様々な視点から分析し、個性のある看護援助について学んでいきます。これらの演習では、実践の場を意識しながら主体的に学習するために、母性・小児看護学実習室、成人看護学実習室、老年・精神・地域看護学実習室、シミュレーション室などの設備や機材を充実させています。

後期は、いよいよ領域別看護学実習が行われます。「母性看護学実習」「小児看護学実習Ⅱ」「成人看護学実習」「老年看護学実習」「精神看護学実習」の5領域について、実践の場に赴き、実習を行います。それぞれの分野の実践を学び深めることのできる上越地域の病院・施設で実習を行っており、指導体制も充実しています。

## ◆臨地実習

本学では、臨地実習を、人々の生活の場、あるいは医療の場に臨み、体験しながら学習を深めていく非常に重要なものと位置づけています。臨地実習では、学内の講義や演習で学習したことを基礎として、施行錯誤しながら自分自身で課題を見つけ、学習を進めていかなければなりません。この取り組みこそが、目標とする看護職に近づく第一歩です。

実習すべてをやり終えたときの充実感はひとしおです。看護のむずかしさや大変さだけでなく、よろこびややりがいを感じることもできる貴重な時間です。忘れられない思い出になります。



## Message

地域生活看護学領域  
加賀美亜矢子 助教



3年次後期には領域別看護学実習があります。老年看護学実習では疾患や障害をもちながら療養する高齢者の理解を深め、加齢変化や認知機能を考慮しながら、どのような看護が必要か、どのような方法でケアするのがふさわしいかを探求し、実践していきます。高齢者施設での通所ケア実習では、在宅で生活する要介護高齢者に提供されているサービスの中での看護の役割や多職種連携を学ぶことができますよ。



## ◆成人看護学演習

人生の中で最も長い成人期は、各時期の発達課題や役割が異なり、又それぞれが抱える健康障害も異なってきます。このような人の身体と心の状態、社会活動や家族に及ぼす影響を理解して、回復あるいは適応する際に必要となる援助技術について学びます。

救急蘇生を必要とする患者への看護（写真）や、糖尿病を抱えた患者への看護等主体的に学習します。

## 充実した日々

3年生 高田北城高校（新潟県）



3年生では授業が演習となり、様々な患者の事例に基づき、情報のアセスメント、看護計画の立案、実際にケアを実践するという、より看護師らしい内容となってきます。演習ではグループワークが増え、グループ内で様々な意見が飛び交い、互いに知識を高め合える充実した時間となります。演習では1・2年生で学んできた看護の知識や技術が重要であり、課題に加え、演習時間外のグループ活動や自己学習時間が増えるため今まで以上にとても大変です。しかし、毎日充実しやりがいがあります。後期からは実習が始まります。自分の看護の知識と技術を高め、患者により良いケアを施せるよう日々励んでいきたいと思っています。

## 看護師という 夢に向かって

3年生 上田染谷丘高校（長野県）



3年生になると一気に臨床に近くなり、後期からは実習がほとんどになります。そのため前期はそれに向けた演習があり、多くの課題が出されます。課題がとて多く嫌になってしまうときもありますが、その分、看護師に近づいてきているのだなということが実感でき、とてもやりがいのある毎日です。

まだまだ知識不足なところがありますが、看護師を目指し日々努力していきたいと思っています。



## ◆小児看護学演習

演習では、健康障害を持つ子どもに対して安全で安楽な看護援助を実施するための基本的な看護技術を学びます。小児看護に特有な清潔ケアなどの生活援助や、子どもの身体計測や診察時の看護援助、特殊な検査・治療時の看護援助、子どもの事故時の対応と心肺蘇生法などについて、実際の場面で活用できるように技術の習得を目指します。

## ◆在宅看護論演習

在宅看護論の講義で学んだ知識や、基礎看護学・成人看護学・地域看護学などの専門科目で学んだ基本的な看護技術をふまえて、療養者の自立を支援するための在宅看護技術を学びます。在宅療養者や家族の状況に応じた看護過程を展開し、訪問看護活動に必要なヘルスアセスメントと足浴などの日常生活援助ができるよう技術の習得を目指します。



## ◆母性看護学演習

母性看護学に必要な看護技術を習得しながら、妊婦・褥婦と新生児の事例（ペーパーパシエント）を通して看護過程の展開をしていきます。

演習のなかには、新生児の沐浴、妊婦・褥婦さんへの看護技術等を学びます。また、実際に妊婦体験ジャケットをつけて、妊婦さんの身体や生活、行動の変化に必要な看護技術を学ぶ場面もあります。





## 4 年次

fourth year students

# これまでの学びの総仕上げ、 そして将来に向かって

4年生は大学生として総仕上げの年になります。公衆衛生看護学実習の他、学生各自の興味関心に基づいて行う総合実習と卒業研究があります。国際活動看護論では、国際看護や異文化看護を身近なものとして感じ、国際的な視点や視野で看護を考えます。総合科目では、卒業を前に看護の専門性を再考し、自分のキャリア形成にも目を向けることができる授業構成になっています。

助産師を目指す学生は、選択科目として助産学の講義・実習を他の科目と平行して学習していきます。助産学では、母子保健や自分らしい出産、女性の生涯を通じた健康支援ができる助産師のあり方、助産に必要な高度な専門知識を基本とした実践方法を学びます。

これらの学習と共に、看護師・保健師・助産師（選択）の国家試験対策にも、教員全体で取り組んでいます。ゼミ等、教員との関わりを更に深めながら、国家試験や就職活動の支援を行っています。

## 最終学年として

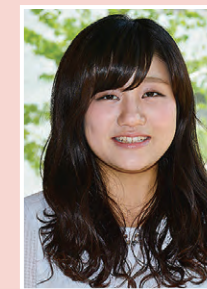
4年生 長野吉田高校（長野県）



病院での領域別看護実習もほぼ終え、大学での学生生活も残すところ1年となりました。4年生では新たに看護研究というものに取り掛かり、自らが探求したいテーマに向かって研究をしていきます。また、進路についても考えていかななくてはならず、就職を選ぶならば、就職試験の対策をしたり、最後に待ち構える国家試験の勉強にも取り組んでいく必要があります。私は、4年生という学年は今まで以上に主体性が必要な学年だと感じています。それぞれが自分のすべきことを判断し、時間を上手く活用することで自己実現に向かって歩んでいます。

## 夢の実現に向けて

4年生 長岡高校（新潟県）



4年生は、地域看護学実習の他、各自の興味関心に基づいて行う総合実習と卒業研究があり、大学での勉強の仕上げの年となっています。また、友人と最後の大学生活をいかに楽しく過ごせるかを考えて、学業と両立しながら充実した大学生活を送っています。そして、看護師になるという夢の実現に向けて看護師・保健師国家試験に向けてもまた、努力していきたいと思っています。

### ◆専門ゼミナールⅠ

3年次までの様々な学びや文献を基にし、探究したい課題を1つ決め、看護研究の入り口となる研究計画書作成の基本を学びます。少人数のゼミナール形式で担当教員の指導を受けながら、自分が明らかにしたい研究課題について、文献抄読やディスカッションを行い、焦点を絞っていきます。これらの過程では、学生が主体的に取り組んだ上で進められていきます。



### Message

臨床看護学領域  
石田 和子 教授



成人看護学ゼミでは、「がん看護に関する研究」「ターミナルケアに関する研究」「急性期看護に関する研究（周手術期、救急看護、重症集中ケア）」「慢性期看護、リハビリテーション看護に関する研究」と多彩な分野の研究指導を行っています。実習や演習を通して体験したことからテーマを見つけて少数グループで研究を進めていきます。そして研究過程から看護における新しい発見をします。看護研究の醍醐味を体験できます。

### ◆公衆衛生看護学実習

公衆衛生看護学実習は、学生が地域に赴き、地域集団の健康状態を分析する「地域診断実習」と、保健所市町村の看護活動を学ぶ「保健所・市町村実習」、乳児や特定保健指導の対象者等への家庭訪問を学ぶ継続訪問実習で構成されています。これらの実習を通して、地域ケアシステムにおける保健所・市町村の機能と役割等、地域における看護について理解していきます。



### ◆専門ゼミナールⅡ

専門ゼミナールⅠで検討した研究計画に基づいて、研究的な手法を用いてデータの収集・分析を行い、論理的に記述された論文作成を目指していきます。これらの過程でも学生が主体的に実施し、研究的思考や態度も養っていきます。

また、看護研究発表会（写真）では、研究の成果を発表し、新たな知見や課題の発見と共有を図ります。



### ◆総合実習

学生個々の学習課題に対応した病院や地域の実習場所を選定し、現実に即した看護活動および、課題に対応した看護（複数患者の受け持ち、一般勤務帯及び夜間の実習、課題による看護過程の展開など）を総合的に実習しながら学びます。





キャンパス  
カレンダー  
Campus calendar



学生  
レポート  
Campus Life

大学生活を1年間過ごして、講義や課外活動、サークル活動を通して多くの人と接し、様々なことを学びました。そのことは私の人間性を豊かにし、漠然としていた自分の看護師像をはっきりと見据えることが出来ました。今、2年生になり、より専門的な技術を学び始めています。その中で、疑問点、不明点を潰して確かな力を身につけ、感じ、考え、柔軟な思考力を養い、国家試験だけでなくその先も目指して日々頑張っていきたいです。

2年生  
三本木高校 (青森県)

3年生  
高崎女子高校 (群馬県)

3年生になると、演習の授業が増えてより専門的で実践に近い学習になり、看護の奥深さを感じるとともにその難しさも感じます。ですが、同じ志を持つ仲間や頼れる先生方の支えがあり、充実した日々を過ごしています。さらに、週に1回のサークル活動に参加することで、心も体もリフレッシュできるので、とても大切な時間です。

また、帰省時には北陸新幹線を利用しています。よりスムーズに行き来できるようになり、便利になったと感じています。

ある1日

7:30	起床・洗顔
8:30	朝食・身支度
8:50	アパート出発
12:00	授業開始
12:50	昼休み 学食でランチタイム
16:20	授業終了 帰宅
18:00	サークル活動
20:00	バレーボールサークルに所属。体を動かしてリフレッシュ!
21:00	夕飯 サークルの後に、仲間と一緒に食事をするもあります。
22:00	帰宅、入浴
22:00	勉強 毎日の予習・復習は大事な時間です。
24:00	就寝

ある1日

7:00	起床。お弁当と朝食を作る。
8:30	身支度をしてアパートを出る。
8:50	授業開始
12:00	同じ科目の授業を2コマ受ける。
12:50	昼食
16:00	友人といろいろな話ができる楽しい時間。
17:30	授業開始
23:00	同じ科目の授業を2コマ受ける。
25:00	授業終了。帰宅。
25:00	バイトへ
25:00	帰宅。お風呂に入る。
25:00	その日にグループワークでやった内容を確認。課題をすすめる。
25:00	就寝



## バレーボールサークル



こんにちは！バレーボールサークルです。経験者、初心者関係なく皆で楽しくバレーをしています。夏の大合宿もとても楽しいです。面白くて可愛い先輩もいっぱいいますよ！待ってまーす！

## VSPサークル

(ボランティア スペシャル プロジェクト)



VSPサークルは、ボランティアを行うサークルです。  
24時間TVの募金活動や地域のボランティアなど、自分の参加したいものに参加できます。とてもよい経験ができると思います。

## ダンスサークル



ダンスサークルは様々なジャンルのダンスを楽しく踊っています。先輩、後輩関係なくみんな仲良しです。ぜひ一緒に楽しく踊りましょう！！

## 硬式テニスサークル



初心者も経験者も関係なく楽しく仲良く活動しており、日々の勉強のいい息抜きになります。また文化祭でも出し物をしたり様々な経験ができるサークルです。

## 温泉サークル



温泉サークルは男女20人程度で活動しています。  
みんなで楽しく全国の温泉地巡りをしてたくさん思い出ができるサークルです。

## ほしみサークル



毎年、夏休みになると、流星群を見に行ったり、星のふさと館で星を楽しんだりしています。サークルメンバーは皆、とても仲が良いです。

## 野球サークル



経験者、初心者ともに楽しく活動しています。やる気のある方、大いに歓迎！！

## バドミントンサークル



バドミントンサークルは毎週水曜日体育館で活動しています。  
活動内容は主にダブルスの試合をしています。学年関係なくバドミントンをし、みんなで楽しく活動しています。

## 水研究サークル



毎年7月に地域の方々と合同で、関川周辺で水質調査とカヌー体験を行い、地域の方々、先生、学生間の交流を深めています。みなさんぜひ水研で交流を深めましょう。

※その他、平成27年5月現在で、計21サークルがあります。

## 県看の魅力

平成26年度 自治会長

自治会は、高校で言う生徒会のような組織で、学校の行事の企画・運営を行っており、主に学生が主体となる活動を支援し、より良い学校生活を送れるよう、考えて活動しています。本学は単科大学で規模は小さな大学ですが、その分同級生とのつながりはもちろん、先輩後輩とのつながりがとても強いのが特徴だと思います。春には球技大会を開催し、全学年混合チームで春から入学してきた1年生との交流を深めます。日々のサークル活動ではたくさんあるサークルから自分の興味のあるサークルに入り、時には地域と連携しながら看護学生の目線で活動しています。秋にある桜連祭という学校祭も生徒主体となって毎年たくさんの方に来ていただいています。勉強や演習、実習で忙しい看護学生ですが、このように、その中で同じ夢を志す仲間と協力しながら、学生である今でしかできないことにチャレンジすることができます。看護を学びながら自分のやりたいことにチャレンジしてみませんか？



## 地域貢献活動

本学は、建学の精神である「ゆうゆう・くらしづくり」のもと、地域とともに発展する大学として地域貢献活動にも力を注いでいます。学生・教職員が行事や催しものへの参加を通して地域の方々と触れ合いながら、健康・医療・福祉に関連した情報提供や疾病予防等の活動を行っています。



地域のイベントで血圧測定やハンドマッサージをしました。





施設紹介  
Campus Introduction



■情報科学教室

100台のパソコンを設置。文書作成表計算、プレゼンテーションについての演習を行います。



■自習室

学内での課題や実習のまとめ、国家試験の勉強等自主学習ができる設備があります。



■食堂

講義や演習終わりの昼食はもちろん放課後、サークルや友人との交流の場ともなっています。日替りランチや、そば、うどん・ラーメンなどを用意しております。



■コンビニ

ジュース、お菓子類はもちろん、看護学生には欠かせない、髪のコムや靴下等充実した品ぞろえです。本学のオリジナルファイル等のグッズもあります。



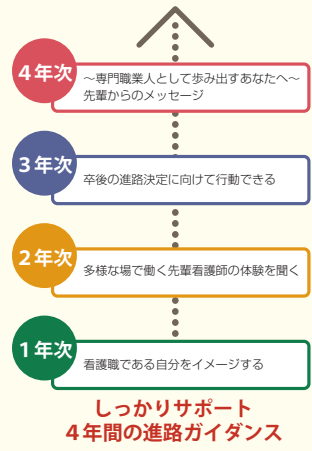
■レセプションホール

3階まで吹き抜けの広々とした空間は学生の交流の場でもあります。音響効果に優れた建築構造を活かした演奏会などにも利用できます。

就職・進路を  
バックアップ

キャリア形成・就職・進路支援

キャリアというのは、「職業」や「職歴」を意味します。看護職は専門職業人として長い道を歩き、キャリアを形成していくことになります。本学では、入学した時から、学生一人ひとりが自分の夢に合った進路を選択し、職業人として歩んでいくことを支援しています。その支援は大きく分けて3つあります。1つ目は進路（就職・進学）の相談対応、2つ目は進路ガイダンスの開催、3つ目は看護職（全員）・保健師\*・助産師\*（\*は選択者のみ）国家試験対策講義と国家試験模擬試験の実施です。国家試験対策・就職委員会を担当者として、1年次～卒業時まで、年次毎のキャリア形成課題に応じて支援対応を企画し、全教職員で就職・進路のバックアップをしています。平成26年度の進路ガイダンスは、1年次は「看護職としての将来について考えてみよう」、2年次は「先輩からの進路アドバイス」、3年次は「適切な職場探しのコツ」・「就職活動アドバイス」、4年次は「専門職業人として歩み出すあなたへ先輩からのエール」をテーマに、計5回開催しました。



■進路情報コーナー

就職情報については、2階の進路情報コーナー、1階の掲示板、共有ドライブの求人施設情報などにおいて提供しています。



■看護職1年目の卒業生からのメッセージ

卒業式直前に、看護職1年目の先輩から仕事での苦労話やその乗り越え方、やりがいや喜びなどのリアルなメッセージをお聞きする機会を提供し、専門職業人として一歩を歩み出す準備としてもらっています。



国家試験対策・就職委員会  
高島 葉子 准教授

私は、病院や地域での長い助産師経験を経て助産学の教員となり、助産師としてのキャリアを積んできました。妊婦さんや赤ちゃん、女性やご家族のケアをさせていただく中で、人間としても専門職業人としても成長できたと感じています。看護職であることを誇りにしてきましたので、「看護職の道を歩もう」と決めて本学に入学してきた学生さんは、同じ道を志す「同志」であり、私や家族を含む多くの看護ケアを必要とする人々の「未来」を託す人たちとして、大歓迎です。だからこそ私は、学生さんが自分の夢に合った進路を選択し、国家試験に合格し、その夢が実現できるように全力で支援したいと思っています。

●国家試験受験状況（過去5年間）

年度	看護 師				保 健 師				助 産 師			
	受験者数	合格者数	本学合格率	全国合格率	受験者数	合格者数	本学合格率	全国合格率	受験者数	合格者数	本学合格率	全国合格率
H22年度	87名	86名	98.9%	91.8%	92名	85名	92.4%	86.3%	3名	3名	100.0%	97.2%
H23年度	89名	85名	95.5%	90.1%	94名	84名	89.4%	86.0%	4名	4名	100.0%	95.0%
H24年度	88名	87名	98.9%	88.8%	93名	91名	97.8%	96.0%	4名	4名	100.0%	98.1%
H25年度	88名	86名	97.7%	89.8%	91名	90名	98.9%	86.5%	4名	4名	100.0%	96.9%
H26年度	92名	92名	100.0%	90.0%	92名	92名	100.0%	99.4%	4名	4名	100.0%	99.9%

●平成26年度 卒業生の進路状況

(1) 男女別

	県内就職	県外就職	進学	その他	計
女 子	54名	24名	5名		83名
男 子	6名	2名		1名	9名
計	60名	26名	5名	1名	92名

(2) 出身地別

就職・進学先	出身地	看護師	保健師	助産師	進学	その他	計
県 内	新潟県出身	49名	2名	3名	2名	2名	58名
	県外出身	5名					5名
県 外	新潟県出身	12名		1名	2名		15名
	県外出身	13名			1名		14名
計		79名	2名	4名	5名	2名	92名

(3) 施設別

就職先	所在地県内	所在地県外	計
国立病院	1名	2名	3名
県立（市立）病院	22名	9名	31名
大学附属病院	12名	2名	14名
法人その他病院	22名	13名	35名
行政（保健師他）	2名		2名
一般企業・その他	1名		1名
計	60名	26名	86名

国際交流事業

本学は、平成26年にベトナムのホーチミン医科薬科大学と国際交流協定覚書を締結しました。ホーチミン医科薬科大学は医学部、歯学部、看護・医療技術学部などを有するベトナムでもトップクラスの医療系国立大学で、ベトナム南部の医療および医学系教育の拠点としての役割を担っています。学生や教員の交流は始まったばかりですが、専門分野における交流だけではなく、異文化交流という意味においても有意義なものになるよう国際交流事業を展開しています。



クイホワ病院



体験しました



外来看護師といっしょに



国際交流委員会  
谷内田 潤子 助教

平成26年8月、3年生2名がベトナムの国立クイホワ病院において看護体験を行いました。

学生は現地の看護師の指導のもと診療の介助や体温・血圧測定を実施しました。病室で学生が担当した患者さんはとても緊張しているように見えたが、患者さんの思いを察した学生が片言のベトナム語で「こんにちは、日本の看護学生です。」と挨拶をすると患者さんの表情は一瞬で和らぎパッと笑顔になりました。相手を思いやるやさやかな声掛けによって患者さんと学生の垣根がとれた瞬間でした。それまで不安そうしていた同室の患者さんたちも、次は自分の血圧を測ってほしいとベッドに横になり腕をだして学生を待っていてくれました。

異国でのこうした看護体験は学生にとって、看護の本質に触れるとともに、看護の視野を広げる貴重な機会になったと思います。





## 学び、育ち、さらに成長し続ける

新潟県立看護大学の教育理念は、生命の尊厳を基盤とする豊かな人間性の醸成と、自己及び他者への深い洞察力をもった自己成長への志向の育成、そして多様に変化する人々の健康と福祉ニーズに柔軟に応えうる人材の育成です。とくに、変化する社会情勢や日々発展する科学技術に、専門職として主体的に創造的に対応するためには、生涯学習を継続・発展させる能力も要求されます。こうした目標のもとに、基礎的・先進的な知識と技術、専門職業人としての成長志向を身につけた本学の卒業生は、新潟県内外で活躍しています。

ここでは、地域文化に根差した看護科学の考究という本学のmissionのもとに、地域の方々から学び、ともに考え、成長してきた学生たちの卒業後の活躍をご紹介します。どのメッセージも専門職として活動する喜びと充実感に満ちています。

### 看護師としてのやりがいを実感

独立行政法人  
労働者健康福祉機構 新潟労災病院



私は現在、脳神経外科病棟で勤務しています。入院後や手術後の急性期では血圧管理や意識レベル・運動レベルの悪化がないかなど、常に緊張感を持って観察やケアを行なっています。

急性期の看護では複数人で助け合いながら患者様のケアをしており、看護師のチームワークの良さに強みを感じています。また、疾患によって麻痺や失語が残り入院前よりADLが下がってしまった患者様が、急性期を脱してリハビリを繰り返し、少しずつADLが改善していく姿に日々、驚きと喜びを感じ、退院時の患者様やご家族の笑顔を見ると看護師としてのやりがいも感じています。

大学在学中の病院実習では、大きく見えた看護師になり3年目を迎えました。うまくいかないことも多いですが、先輩方からアドバイスをもらったり、他病棟の同期から話を聞いたりして刺激をもらって日々過ごしています。

看護師

### 保健師活動を通して

柏崎市 保健師



私が保健師を志望した理由は、地域住民が病気になるように予防する活動が中心であり、住民と深く関わることができるという点に魅力を感じたからです。

この仕事の魅力は、家庭訪問など個別の援助を大切にしつつ、赤ちゃんから高齢者まで、地域で暮らす人々が、元気に生活できるような支援につなげていけることだと思います。また、住民や様々な専門職、関連機関と協力しながら行う健康づくり活動は、楽しいです。

1年間、住民の方たちや先輩たちに助けてもらいながら活動してきました。今後は、住民の声や暮らしを大切にしながら、自分から情報発信していく力を身につけていきたいです。

保健師

### 助産師になって

JA 新潟厚生連 上越総合病院



中高生の時、母親から出産経験について話を聞いたことで「生命の誕生」に興味を持ち始め、そこには「助産師」が大きく関わっていることを知り目指すようになりました。現在は主に管理入院されている妊婦様や分娩助産、褥婦様への授乳・育児等の指導、婦人科患者様への看護を行っています。できるだけ全ての妊産褥婦様の妊娠の継続、出産、産後・退院後が、安全安

楽かつ満足のいくものになるように日々携わらせて頂いています。大変なことも多い職業ですが、分娩助産をして無事赤ちゃんが産まれた瞬間や、「あなたでよかった」「ありがとう」との言葉をかけて頂いた時などに、助産師として喜びや動きがいをもとても感じつつ、日々仕事をさせて頂いています。

助産師

専門  
看護師

### 家族に寄り添い、 支える看護を

千葉県こども病院  
家族支援専門看護師



千葉県こども病院の小児がんの病棟に勤務しています。長期入院であるため子どもや家族とじっくり関わり、子どもたちの成長・発達を家族と共有したり様々な困難と一緒に乗り越えていくことができ、子どもや家族の笑顔を見ることができたときにはとてもやりがいを感じています。しかし、揺らぐ家族を支えることができなかった、病棟に入ることができないきょうだいを十分に支援することができなかったという経験もしました。自分の家族を支える力を向上させるためには家族看護をしっかりと学びなおそうと思い、大学院に進学し家族支援専門看護師の資格を昨年度取得しました。今後は家族に寄り添いながら、家族がもっている力を引き出すような看護を行っていきたいと思っています。

## 大学院

Graduate School

## 看護学研究科(修士課程)



### アドミッションポリシー【求める人材】

本学は、このような学生の入学を求めています。

- 地域社会で保健・医療・福祉の向上における貢献を目指す人
- 看護の専門性に基づいた高度な知識と卓越した看護実践能力を修得しようとする人
- 看護実践から生じた課題を深く探求する明確な意志がある人
- 教育・研究・看護実践活動にリーダーとして貢献する意志がある人

上記を志望し、看護分野において高度な研究能力および専門的な実践能力を修得するのに必要な学力、意欲、適性をもった人材を求めます。

### 大学院看護学研究科(修士課程)の特色

#### ①教育課程の編成方針

看護学研究科(修士課程)では、学際的で深い科学的知識と高い研究能力を有し、看護学の研究や教育、実践に携わることのできる研究者・教育者、高度実践看護師を育成するために、研究コースと専門看護師コース(CNSコース)を設け、次のような教育課程を編成しています。

授業科目は、基盤看護分野科目、共通基盤分野科目、専門分野科目によって構成しています。

#### 【基盤看護分野】

看護学の基盤となる理論や研究に関する科目、さらに高度な看護実践能力の開発に役立つ科目を配置しています。



#### 【共通基盤分野】

学際的な視点で看護実践・研究を行うために必要となる科目を配置しています。



#### 【専門分野】

専門分野科目は、看護管理学、基礎看護学、母性看護学、小児看護学、成人看護学、がん看護学、老年看護学、精神看護学、地域看護学の科目群から成ります。各科目群には、それぞれ高度な看護実践活動に必要な理論や技法に関する科目を配置し、看護に関する諸理論の修得とそれに裏づけられた技術を修得する講義や演習科目、さらに研究のプロセスにそって研究論文を作成する看護学領域別特別研究(CNSコースは専門分野別課題研究)を配置しています。

#### ②専門看護師(CNS)教育課程

本大学院では、専門看護師受験資格を得るための教育機関として、平成20年度に「がん看護(26単位)」と「地域看護(26単位)」、平成25年度に「老年看護(26単位)」、平成26年度に「がん看護(38単位)」の教育課程の認定を受けました。

#### ③社会人の就学

本大学院では、社会人の方にも就学しやすい環境を提供するため、教育方法の特例を適用して授業を行っています。(昼夜・土日開講)

#### ④長期履修制度

仕事、育児、介護等の事情で標準年限(2年)での修業が困難な学生には、修業年限を3年とする長期履修制度を設けています。

### 選抜方法等

募集人員…15名  
選抜方法…筆記試験(英語・看護専門科目)、面接  
試験期間…8月入試 平成27年8月27日(木)  
2月入試 平成28年2月1日(月)

### 授業料等

平成27年4月現在。  
今後改定された場合は、改定後の額を適用します。

入学査料…30,000円  
入学金…564,000円(新潟県以外の住民)  
282,000円(新潟県の住民)  
授業料…535,800円/年



## 看護研究交流センター

大学と地域をつなぐ情報交流をめざします。

新潟県立看護大学では、看護研究交流センターを大学に併設しています。

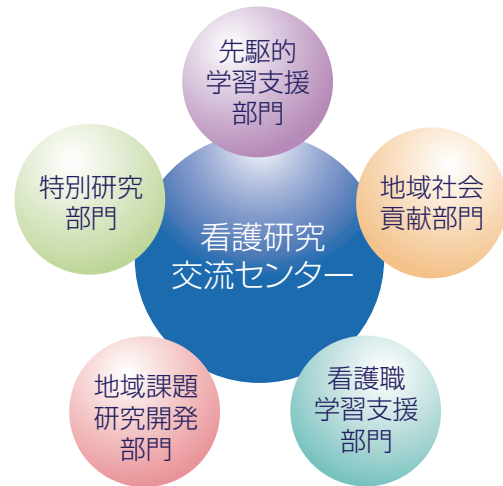
このセンターは、大学と地域の交流の場です。私たちの大学の教育・研究の成果を地域でいきいきと生きていく人々を強く支えています。皆さんからの要望をもとに、5つの部門の活動を柱にして、大学の教職スタッフが発信していきます。



看護研究交流センター長  
水口 陽子

新潟県立看護大学の開学と同時に設置された看護研究交流センターは、この春で14年目を迎えます。地域の皆様としっかりと交流を図り、地域に貢献していきたいと思っています。どうぞ、これからもご支援をよろしくお願いいたします。

### センターの組織



いきいきサロンの様子

### 看護研究交流センターの主な事業・業務

#### ●先駆的学習支援部門

【市民公開講座】

【上越教育大学・看護大連携公開講座】

医療分野の著名な知識人や、先駆的な取り組みを行っている実践者を招いた市民公開講座を開催します。また、上越教育大学との連携事業を担います。

#### ●看護職学習支援部門

看護職・介護職向けの講座（どこでもカレッジ公開講座）を実施しています。看護職にはインターネットを利用したプログラム（登録会員のみ）もあります。

#### ●地域社会貢献部門

健康に関心のある地域のみなさまと、医療・看護の専門家との交流会である「いきいきサロン」を開催し、地域住民への学習機会を提供しています。

#### ●地域課題研究開発部門

県内の保健医療現場における専門職者と大学職員との共同研究である地域課題研究に関する事業や上越地域の看護研究発表会の開催を担います。

#### ●特別研究部門

【メディカルグリーンツーリズム】

【地域政策課題についての研究】

【卒業生への支援活動】

健康な暮らしを目指したメディカルグリーンツーリズムの企画、健康・福祉のまちを目指した地域政策課題についての研究、ライフステージを考慮した卒業生への支援活動の3つを担います。

## 図書館

ゆったりした採光のよい館内で、  
保健医療福祉分野を中心とした資料に  
じっくり向き合うことができます。



新潟県立看護大学図書館長  
関谷 伸一

図書館はあなたに学修の場を提供します。そして、あなたにとって一生の師となる書にあなたが出会えるよう、図書館は応援します！

半円形2階建ての明るい館内に、1階48席、2階32席の閲覧席があり、一部、パソコンを使えるコンセント付き閲覧席があります。その他に3席のマルチメディアブースと6席の情報検索用ブースがあります。

#### ●蔵書数

図書が保健医療福祉分野を中心に約61,000冊、購読雑誌が電子ジャーナルを含め約160タイトル（所蔵雑誌は約690タイトル）、視聴覚資料が約2,200巻あります。当館の特色として、地域資料や、新潟県中越地震および中越沖地震関係資料を中心とした災害看護・地震関係資料の特設コーナーを設置しています。災害看護・地震関係資料はリストをホームページで公開しています。蔵書はすべてWebOPACで検索できます。

#### ●オンラインデータベース

医学中央雑誌Web、最新看護索引Web、CiNii、CINAHL、など文献検索ができるオンラインデータベースを導入しています。



#### ●開館時間

平日（月～金）9：00～20：30

土曜日 9：30～16：30

休館日は日曜・祝日のほか、平日であっても大学で決めた休館日がありますので、事前に電話またはホームページで確認してください。

保健・医療について知りたい情報がある場合は、図書館員が資料や情報源を提供するレファレンスサービスも行っております。

近隣の看護や介護に携わる方をはじめ、多くの学外の方にご利用いただいております。新潟県内の18歳以上の方には貸出もしています。ぜひご来館ください。

URL : <http://lib.niigata-cn.ac.jp>



## 本学が求める人材 アドミッション・ポリシー

- 看護をはじめとする保健・医療・福祉の分野に興味関心を持ち、社会に貢献したいという志がある人
- 人間を尊重し、共感的態度で人とかかわることができる人
- 協調性を持ちながら自分の意思を表現できるコミュニケーション力を身につけている人
- 高い基礎学力を有し、向上心や探究心をもって主体的に学習や行動ができる人

### 1 募集定員

入学定員	推薦入試	社会人入試	一般入試		3年次 <sup>※2</sup> 編入学
			前期日程	後期日程	
93名	33名	若干名	50名 <sup>※1</sup>	10名	4名

※1 一般入試（前期日程）の募集人員には、社会人入試の若干名を含む。  
※2 平成28年度入学試験をもって募集を中止する予定です。なお、諸事情により変更になる場合があります。

### 2 個別試験科目

区 分	推薦入試	社会人入試	一般入試		3年次編入学
			前期日程	後期日程	
個別試験科目	小論文 (英文資料の読解を含む。) 面接		面接	小論文 面接	小論文 面接
試験会場	新潟県立看護大学				
出願期間	H27.11. 1(日)～ H27.11. 6(金)		H28. 1.25(月)～ H28.2. 3(水)		H27.7.21 (火)～ H27.7.31 (金)
試験期日	H27.11.14(土)		H28.2.25 (木)	H28.3.12 (土)	H27.8.27 (木)
合格発表	H27.11.20(金)		H28.3.4 (金)	H28.3.20 (日)	H27.9.18 (金)

### 3 選抜方法等

#### 1 推薦入学試験

- (1) 出願資格
- 次の①～④のいずれにも該当し、高等学校長又は中等教育学校長が責任を持って推薦できる者で、1校につき、5名以内とします。
- 新潟県内の高等学校又は中等教育学校を平成28年3月卒業見込みの者
  - 調査書の全体の評定平均値が3.8以上である者
  - 看護学に深い関心を持ち、本学卒業後、その専門分野における実践及び教育・研究に携わっていく意欲を有する者
  - 合格した場合、本学に必ず入学することを確約できる者

(2) 選抜方法

小論文試験（英文資料の読解を含む。）、面接試験及び出願書類の内容を総合して判定します。

(3) 試験科目・配点

試験区分	小論文	面接	合 計
推薦入試	200	100	300

#### 2 社会人入学試験

- (1) 出願資格
- 次の①～③のいずれにも該当する者としてします。
- 大学入学資格を有する者
  - 平成28年4月1日時点で、社会人の経験を3年以上(夜間・定時制・通信教育以外の学校、専修学校及び各種学校に在籍していた期間を除く。)有する者
  - 看護学に深い関心を持ち、本学卒業後、その専門分野における実践及び教育・研究に携わっていく意欲を有する者

(2) 選抜方法

小論文試験（英文資料の読解を含む。）、面接試験及び出願書類の内容を総合して判定します。

(3) 試験科目・配点

試験区分	小論文	面接	合 計
社会人入試	200	100	300

#### 3 一般入学試験

(1) 出願資格

大学入学資格を有する者で、平成28年度大学入試センター試験で本学受験に必要な教科・科目を受験した者としてします。

(2) 選抜方法

大学個別試験、大学入試センター試験の得点結果及び出願書類の内容を総合して判定します。

- (3) 平成28年度大学入試センター試験で本学受験に必要な教科・科目
- (5教科6科目又は5教科7科目)

教科名	科 目 名	科目選択の方法
国 語	「国語」	必須
地理歴史・公民	「世界史A」「世界史B」「日本史A」「日本史B」「地理A」「地理B」「現代社会」「倫理」「政治・経済」「倫理、政治・経済」	左記から1科目を選択 2科目受験の場合は第1解答科目を採用
数 学	「数学Ⅰ」「数学Ⅰ・数学A」 「数学Ⅱ」「数学Ⅱ・数学B」「情報関係基礎」「簿記・会計」	左記から1科目を選択
理 科	「物理基礎」「化学基礎」「生物基礎」「地学基礎」「物理」「化学」「生物」「地学」	「物理基礎」「化学基礎」「生物基礎」「地学基礎」から2科目又は「物理」「化学」「生物」「地学」から1科目を選択
外国語	「英語」	必須 「リスニング」を含む

(4) 試験科目・配点

区 分	大学入試センター試験					大学個別試験		合 計
	国 語	地理歴史・公民	数 学	理 科	外国語 (リスニング含む)	小論文	面接	
一般入試	200	100	200	100	250	—	200	1,050
						100	100	1,050

#### 4 3年次編入学試験

※平成28年度入学試験をもって募集を中止する予定です。なお、諸事情により変更になる場合があります。

(1) 出願資格

- 次の①、②いずれにも該当する者で、大学入学資格を有する（見込み）者に限る。
- 看護系短期大学を卒業した者（平成28年3月卒業見込み

- の者を含む。）又は看護系専門学校（専修学校専門課程）を卒業した者（平成28年3月卒業見込みの者を含む。）  
②看護師免許取得者（平成28年取得見込みの者を含む。）

(2) 選抜方法

小論文試験、面接試験及び出願書類の内容を総合して判定します。

(3) 試験科目・配点

試験区分	小論文	面接試験	合 計
3年次編入	100	100	200

### 4 募集要項の請求方法

- 大学のホームページから請求する場合  
大学のホームページから「テレメール」や「モバっちょ」を利用して大学案内及び募集要項等の資料が請求できます。  
詳しくは、新潟県立看護大学ホームページ（<http://www.niigata-cn.ac.jp/>）をご覧ください。

- 「テレメール」（インターネット又は自動音声応答電話）を利用する場合

- (1) 下記のいずれかの方法で「テレメール」にアクセスしてください。

インターネット (パソコン・スマホ・携帯電話)	<a href="http://telemail.jp">http://telemail.jp</a> 	バーコードからアクセスした場合は資料請求番号の入力は不要。
自動音声応答電話	I P電話 <b>050-8601-0101</b> (24時間受付) ※I P電話への通話料金は、一般電話回線からは日本全国どこからでも3分毎に約12円。 ※住所氏名等の登録時はゆっくりはっきりとお話ください。 登録された音声不鮮明な場合は資料をお届けできないことがあります。	

- (2) 請求を希望する資料請求番号（6桁）をプッシュまたは入力してください。

資料名	資料請求番号	料 金 (送料含む)	発送開始日
大学案内	568750	215円	随時受付中
一般入試学生募集要項	588750	215円	随時受付中
大学案内・一般入試学生募集要項	548850	300円	随時受付中
3年次編入学試験学生募集要項	588760	180円	随時受付中


- (3) あとはガイダンスに従って登録してください。

〈「テレメール」で請求する場合の注意事項〉  
※テレメールのパスワードをお持ちの方はお届け先の登録は不要です。  
※請求から2～3日後に資料が届きます。ただし、受付時間や地域、配達事情によっては4日以上かかる場合もあります。5日以上経っても届かない場合はテレメールカスタマーセンターまでお問い合わせください。なお、発送開始日以前の請求分は発送開始日に一斉に発送されます。  
※料金はお届けする資料に同封の支払い方法に従ってお支払いください。なお、支払い手数料が別途必要になります（ケータイ払いは50円。クレジットカード払いは50円。コンビニ支払いは86円。ゆうちょ銀行・郵便局のATM扱いは80円。窓口扱いは130円。複数資料の料金をまとめて支払うこともできます）。  
※一般入試募集要項は、自動音声応答電話による請求を除き、通常受付終了後も引き続きテレメール速達対応（レターパック）で請求受付を行います。速達対応の料金は、上記(2)②に記載の料金とは金額が異なります。詳しくはテレメールの資料請求画面でご確認ください。  
【通常受付期限】平成28年1月28日（木）正午まで  
【速達対応受付期限】平成28年1月31日（日）正午まで

「テレメール」についてのお問い合わせは <b>テレメールカスタマーセンター 電話:050-8601-0102(9:30-18:00)</b>
---

- 「モバっちょ」を利用する場合

- (1) 下記のいずれかの方法で「モバっちょ」にアクセスしてください。

パソコン	スマホ・携帯電話
<a href="http://djcm-b.jp/niigata-cn2/">http://djcm-b.jp/niigata-cn2/</a>	

※携帯電話の機種、携帯電話会社との契約状況によってご利用できない場合があります。

- (2) 請求対象資料

資料名	送 料	発送開始日
大学案内	200円	随時受付中
一般入試学生募集要項	200円	随時受付中
大学案内・一般入試学生募集要項	250円	随時受付中
3年次編入学学生募集要項	200円	随時受付中

「モバっちょ」についてのお問い合わせは <b>モバっちょカスタマーセンター 電話:050-3540-5005(平日10:00～18:00)</b>
--

- 大学に郵送で請求する場合

請求する封筒の表に「〇〇入試学生募集要項（又は大学案内）請求」（〇〇には入試区分を記入してください。）と朱書きし、返信用封筒（角型2号封筒に、郵便番号、住所、氏名を明記し、250円分の切手を貼付）を同封のうえ、下記請求先へ請求してください。  
出願締切を十分考慮して、早めに請求してください。

請求先  
〒943-0147 新潟県上越市新南町240番地  
新潟県立看護大学 教務学生課 教務係

- 大学窓口で受け取る場合  
月曜日から金曜日（祝日を除く。）の8時30分から17時までの間に事務室窓口にお越しください。

CAMPUS LIFE

Q&A

こんなコト、あんなコト、期待も不安も学生生活の新しい環境にはつきもの。答えます、あなたの質問に。  
(みなさんからいただいた質問のうち、数の多かった質問について、掲載しました。)

Q

入学料、授業料などはいくらですか？

A

入学料は、新潟県の住民が28万2千円、新潟県以外の住民は56万4千円となっています。授業料は年額53万5千8百円です。その他、後援会費4万8千円（4年間）などが必要です。

Q

推薦入試の小論文と面接について

A

小論文については、英文資料の読解を含み、90分の試験時間です。内容は、分析能力、感受性、英文内容把握能力などを評価するものとなっています。面接は個人面接で、1人あたり10分程度行います。

Q

学生寮はありますか？

A

学生寮はありません。希望する学生にはアパート情報を提供します。希望する方は気軽に相談下さい。大学の近くに多くのアパートが建築されています。入学予定者にはアパート情報を送付しています。

Q

生活や学習について悩みがあった場合、相談に乗ってくれるところがありますか？

A

1～3年次には担任教員を配置しています。また、各教員はオフィス・アワーを設け、授業についての質問や学業に関する相談に乗れる体制を整えています。修学・進路・対人関係などの悩みを相談できるよう、学生相談カウンセラーを週1日配置しています。



## Area Map

スタート地点は  
上越市。

充実したキャンパスライフの拠点、上越市。  
豊かな自然に恵まれた新潟県西部の商工業都  
市です。春日山城下町、高田城下町として長  
い歴史と文化が引き継がれています。また快  
適な都市機能を持ち陸路・海路ともに交通の  
要衝ともなっています。

大学の周囲には実習基幹病院である県立中央病院をはじめ、郵便局やスーパー、ショッピングセンター等が充実しており落ちついた環境の中でじっくりと学ぶことができます。



海水浴場



市立水族  
博物館

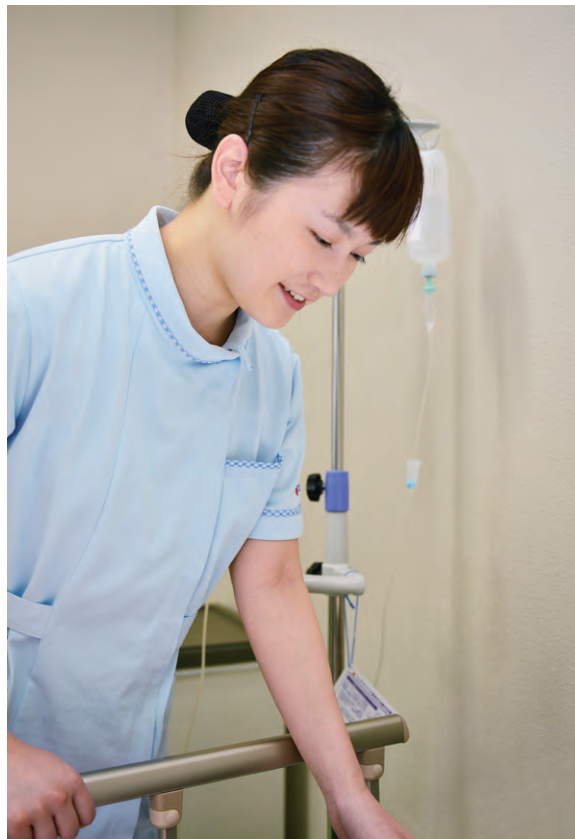
マゼランペンギンの  
飼育数は日本一！  
夏はイルカショーも  
行われます





Niigata College of Nursing

NCN



公立大学法人

新潟県立看護大学

住所／〒943-0147 新潟県上越市新南町240番地  
問い合わせ先／新潟県立看護大学 教務学生課  
tel.025-526-2811 fax.025-526-2815

URL <http://www.niigata-cn.ac.jp/>  
E-mail [kyoumu@niigata-cn.ac.jp](mailto:kyoumu@niigata-cn.ac.jp)



FSC® 認証は、原材料として使用されている木材が  
適切に管理された森林に由来することを意味します。